

袋井北小増築棟・周南中特別教室棟が完成！3月29日落成式

1 工事の背景

袋井市は、魅力的なまちとして選ばれ続けるよう、子育て環境の充実や住みやすいと感じる居住環境の整備を推進しています。

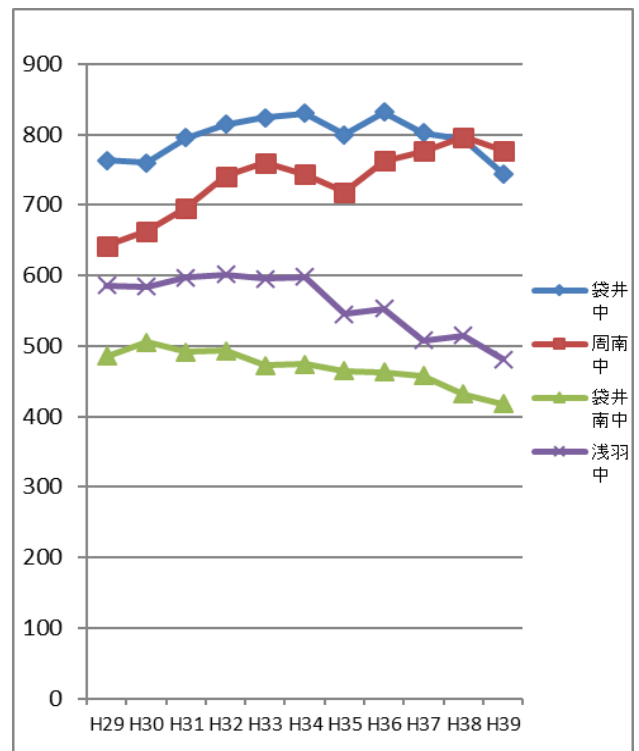
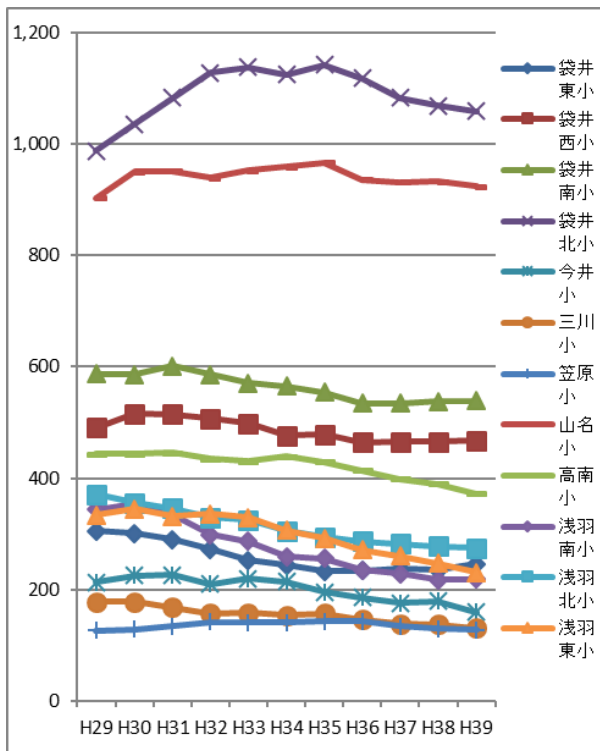
この度、袋井北小学校と周南中学校では、人口減少の時代にあっても両学区の宅地開発などを要因に子どもが増えており、これに伴う教室不足に対応するため校舎の増築を行いました。

本市では、これからの新しい時代を見据え、「自立力」と「社会力」を兼ね備えた子供の育成を目指し、安全・安心・快適な教育環境の創出に努めます。

■ 今後10年間の袋井北小学校・周南中学校の児童生徒数

学校名	H29	H30	H31	H32	H33	H34	H35	H36	H37	H38	H39	増減	増減率
袋井北小	987	1,035	1,082	1,127	1,137	1,124	1,142	1,118	1,083	1,068	1,058	71	7.2
周南中	642	663	696	741	760	743	718	762	776	796	777	135	21.0
合計	1,629	1,698	1,778	1,868	1,897	1,867	1,860	1,880	1,859	1,864	1,835	206	12.6

■ 今後10年間の市内の児童生徒数の推移



2 建物の概要・特徴

(1) 袋井北小学校 校舎増築棟

ア 概要

構造	鉄骨造
階数	3階
建築面積	380.48㎡
延床面積	1061.31㎡
諸室	普通教室6室、昇降口 等
総事業費	345,843,720円

イ 特徴

【その1】「木のぬくもりと光があふれる内部空間」

内部の床や壁に木材を多用することで、全体的に木のぬくもりがあふれています。また、既存校舎からの渡り廊下の両側をガラス張りとするすることで、暗くなりがちな廊下に光をふんだんに取り込むようにしています。



【その2】「子どもたちの居場所や

コミュニケーションを生むベンチ」

廊下等にダウンライトや木製ベンチを設置することで、教室以外に子どもたちの居場所が確保されるとともに、休み時間等には会話が弾み、子どもたちのコミュニケーションが創出されるようにしています。



【その3】「既存校舎と連続性のある外観」

外壁の色を既存校舎に合わせ白色と藍色のツートンカラーとすることで、既存校舎と連続性を生み、一体感のある外観としています。



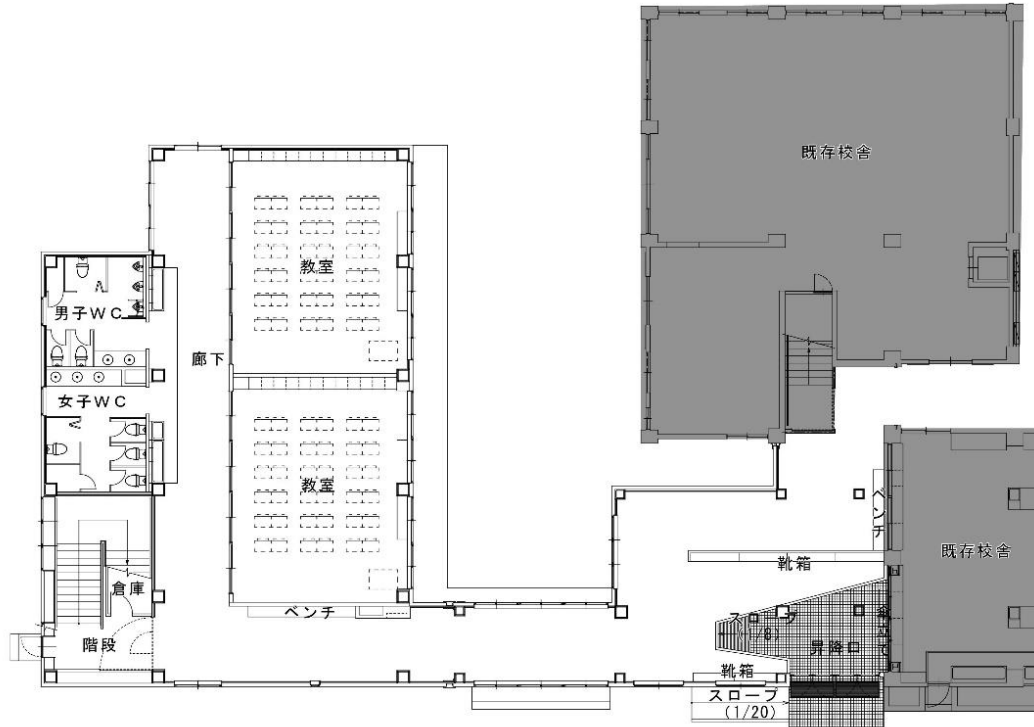
東海道五十三次 27 番目の宿場



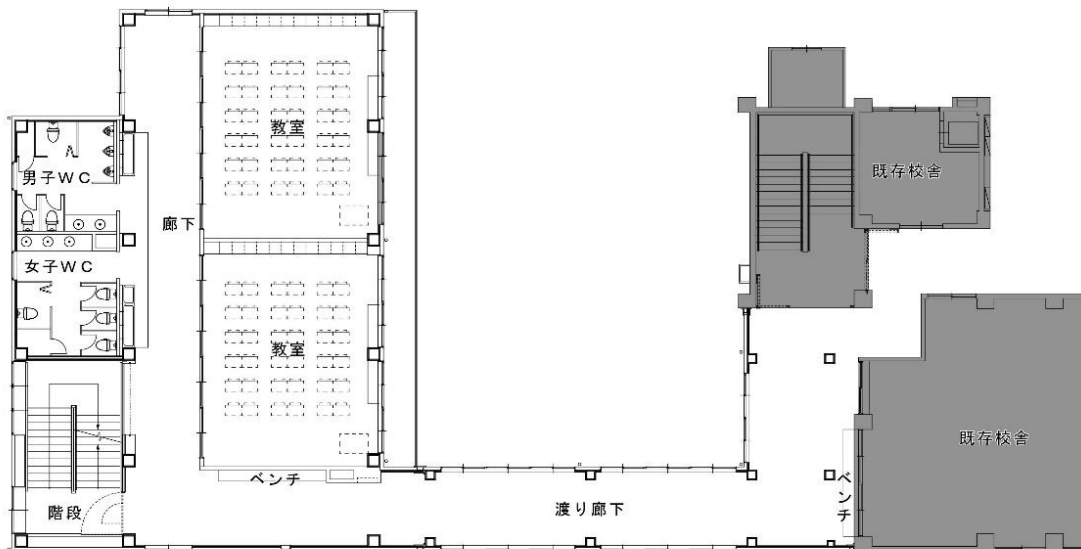
ウ 平面図

PRESS RELEASE

袋井市企画財政部企画政策課
シティプロモーション室
平成 30 年 3 月 22 日



1階平面図



2～3階平面図

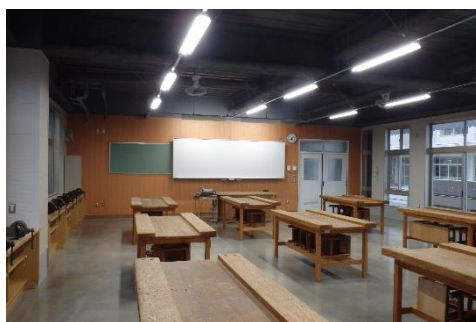
(2) 周南中学校 特別教室棟 ア 概要

構造	鉄骨造
階数	3階
建築面積	483.63㎡
延床面積	1204.70㎡
諸室	木工室、金工室、理科室3室、会議室等
総事業費	427,758,840円

イ 特徴

その1 「工房をイメージした木工・金工室」

1階の木工・金工室について、床をコンクリート仕上げ、壁を鋼板、天井を配管・配線等をむき出しとする仕上げにすることで、工房のような雰囲気を醸し出し、生徒の学習意欲を向上させるようにしています。



その2 「機能性とデザイン性を兼ね備えた最新の実験台」

2、3階の理科室の生徒用、教師用実験台について、機能性とデザイン性を兼ね備えた最新のものを採用することで、様々な実験に対応し、生徒の学習意欲を向上させるようにしています。

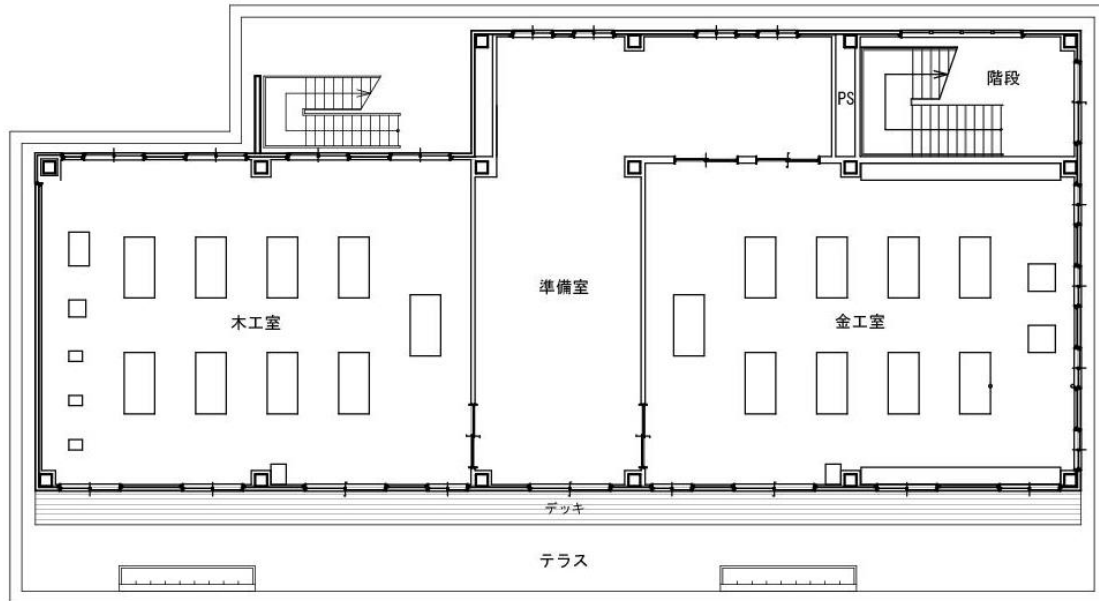


その3 「これまでの学校施設と異なるスタイリッシュな外観」

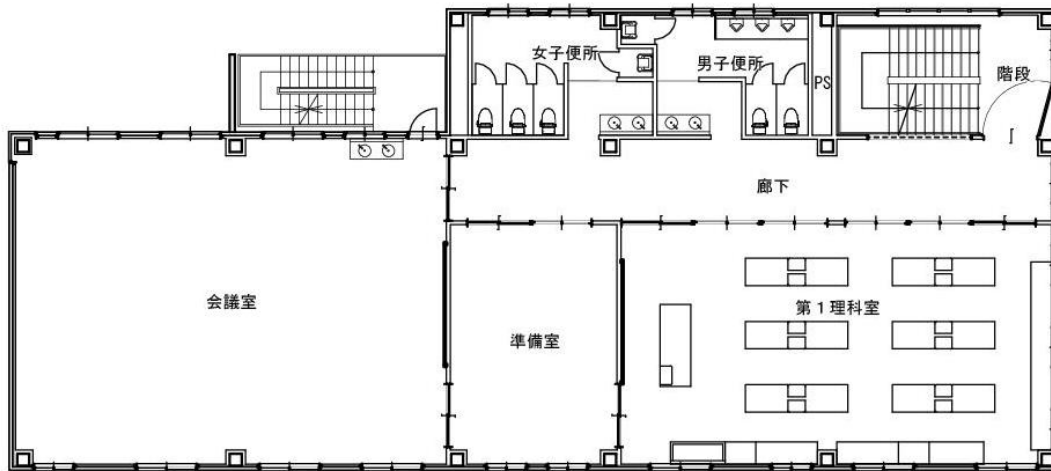
校舎西面の外壁に3種類のデザインパネルを不規則に張ることで、光の当たり方によって独特の風合を醸し出しています。また、校舎南面2、3階に縦型のルーバーを設置することで、黒板等への日射の影響を低減しています。



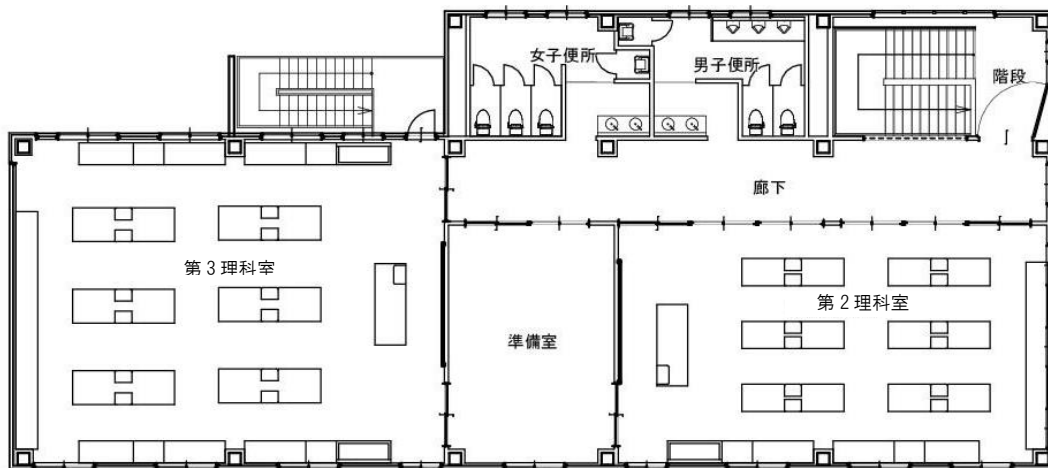
ウ 平面図



1 階平面図



2 階平面図



3 階平面図

3 落成式の詳細

(1) 日時

平成30年3月29日(木)

- ・袋井北小学校：午前9時30分～(30分程度)
- ・周南中学校：午前11時～(30分程度)

(2) 場所

- ・袋井北小学校：増築棟2階教室
- ・周南中学校：特別教室棟2階会議室

(3) 出席予定者

袋井市長、袋井市議会正副議長、袋井市議会議員、副市長、教育長、教育委員、学校関係者、PTA正副会長、自治会連合会長、施工業者等 約40人