

◎在宅における子育て支援への取り組みは

問 0歳から2歳まで、親子関係を作る大事な時期における子育て支援への取り組みは。

答 子育て支援センター等で、親子同士が交流する機会の提供や、育児の不安を取り払い、子育てを楽しめるよう、相談にのるなどの支援を行っている。

◎人にやさしい袋井駅への取り組みは

問 JR袋井駅舎橋上化改築事業に伴う、意見集約への取り組みは。

答 袋井駅は、中心市街地の拠点施設として、また、交流拠点として重要な役割を持っていることから、市民が参加した足跡が駅舎の建設の中に盛りこめるよう取り組んでいきたい。

◎企業誘致の取り組みは

問 工業用地を分譲型から事業用定期借地権方式で対応する考えは。

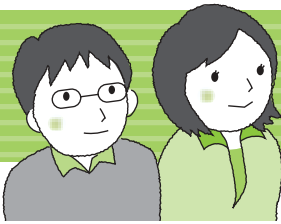
答 時代も変化し、動いている状況下において、どのような形式が企業にとって魅力的なものになっていくのかということに対して事務的な意味での調査研究をすぐにもしていきたい。



袋井駅舎完成イメージ

よりよいまちづくりをめざして

## 市政に対する一般質問



◎市民の意識を施策に

問 市民の意識を正確に施策反映するために、神奈川県大和市で実施している「満足度調査」と「納得度調査」を実施したらどうか。

答 今後、両方の見方が必要であると考えるので、調査方法や切り口について勉強していきたい。

◎千鳥ヶ谷池のライトアップを

問 袋井市版・観光ルネッサンスとして、村松地区「千鳥ヶ谷池」周辺に袋井桜・紅葉千本を植栽し、ライトアップ、ウインターイルミネーションによる観光立地を提案するが。

答 千鳥ヶ谷池は、現存するありのままの自然の中を森林浴しながら散策できることが特長であるので、今後もそうした活用が望ましいと考える。

◎「袋井の木」の里づくりを

問 「袋井の木」が決定するが村松地区の公園に「袋井の木」87、034本植栽し、クロスカントリー場への特化は。

答 「袋井の木」の普及に向け、広く市民にPRが大切で、クロスカントリーの整備も公園整備の提案として受け止めたい。



千鳥ヶ谷池