

今  
月  
の  
内  
容

## ◎特集 地域福祉計画ができました 平成17年度 予算執行状況

地域福祉計画ができました	2	男女共同参画／市政Q&A	10
平成17年度 予算執行状況	4	みんなの広場／シティフラッシュ	11
まちかどトピックス	6	情報ワイド「総合計画住民説明会を開催します」	12
病院だより／国保ガイド	8	情報ボックス	13
防災防犯安全ひとくちメモ／エコライフ	9	市長の散歩道	20



「目指せストライク！」  
緑と太陽と親子の集い

# 計画ができました

市では、だれもが住み慣れた地域で、自分らしく安心して暮らせるまちづくりを進めるため、「地域福祉計画」を策定しました。

この計画は、地域での懇談会や意識調査などをもとに、市民の皆さんと事業者、行政が協働して作りました。計画の概要をご紹介します。

☎ しあわせ推進課生活福祉係 ☎44-3119

## 基本理念

# ふれあい・支え合い みんなで創ろう 福祉の輪

地域の皆さん一人ひとりが自立しつつ、子どもから高齢者まで、障害のある人もない人も、互いにふれあい・支え合い、地域や人の福祉力を発揮するコミュニティ社会の実現を目指します。

### 基本目標1

～地域のふれあい・支え合い活動～

**みんながふれあい・  
支え合うまち**

### 基本目標2

～人材育成・推進ネットワークづくり～

**地域福祉が  
活性化するまち**

### 基本目標3

～福祉サービス向上の仕組みづくり～

**福祉サービスが  
行き届いたまち**

## 総合計画

高齢者  
保健福祉  
計画

介護保険  
事業計画

障害者  
福祉計画

次世代  
育成計画

地域福祉計画



連携

地域福祉活動計画  
(社会福祉協議会)

## 支え合う福祉社会へ

～地域福祉計画を策定した理由～

少子高齢化が進み、介護保険制度や障害者自立支援制度など、福祉を取り巻く環境は「与えられる福祉」から「支え合う福祉」へと大きく変わりつつあります。

地域福祉計画（平成18年度～平成22年度）は、対象者ごとに分かれている個別の計画や施策などとも連携し、地域社会連帯のもとで、「すべての人がその人らしく安心して生活を送れる社会」を目指して策定しました。

この計画は、総合計画と個別の計画との中間に位置付けられる計画で、社会福祉協議会の地域福祉活動計画とも連携を図りながら、進めていきます。

# 地域福祉

## みんながふれあい・支え合うまち

### 地域のふれあい活動を推進します

- ・「あいさつ・声掛け運動」を推進します。
- ・地域の「見守りネットワーク」づくりを推進します。
- ・「ふれあい・いきいきサロン」の活性化を目指します。

### 健康・生きがいづくりを推進します

- ・地域の健康づくり活動、生きがいづくりを推進します。

### 地域の支え合い活動を推進します

- ・地域の支え合いの仕組みづくりを推進します。
- ・児童、高齢者、障害者などの虐待防止に努めます。

### だれもが安心して、快適に暮らせるまちづくりを推進します

- ・子どもや高齢者を犯罪被害から守る活動を推進します。
- ・郷土愛を育む環境美化活動を充実し、快適な環境を維持します。



## 地域福祉が活性化するまち



### 地域福祉に対する意識と理解を高めます

- ・「社協ふくろい」などで、地域福祉に関する広報を充実します。
- ・地域行事や講演会などを通して、地域福祉の意識を高めます。

### 学校や地域における福祉教育を充実します

- ・ボランティア体験などを通して、学校における福祉教育を充実します。
- ・福祉活動について気軽に学べる機会を拡充します。

### ボランティア活動を推進します

- ・ボランティア活動を支援し、ボランティアを育成します。

### 地域福祉の担い手や団体を育てます

- ・介護の基礎を学ぶヘルパー養成講座などを行い、担い手を育成します。
- ・地域福祉推進組織を中心に、地域福祉活動の拠点づくりを支援します。

### 地域福祉推進ネットワークを強化します

- ・地域福祉推進組織の連携を強化し、活性化を図ります。
- ・情報共有化のため、市民、事業者、行政の意見交換の場を設けます。

## 福祉サービスが行き届いたまち

### 福祉サービスに対するニーズを的確に把握し、対応できる仕組みをつくります

- ・民生委員・児童委員などにより、福祉に対する的確なニーズを把握します。
- ・関係団体と連携を強化し、だれもが安心して暮らせる体制づくりを進めます。

### 多様な情報を分かりやすく提供します

- ・保健・医療・福祉サービスをまとめた冊子を作成し、サービス内容を周知します。

### 利用者の立場に立ったサービスを提供します

- ・利用者のニーズに的確に応える福祉サービスを提供します。
- ・地域のボランティア活動や地域福祉活動の拠点整備に努めます。

### 市民や事業者による新たな地域福祉事業を促進します

- ・民間事業者やNPO法人との情報交換会を行い、地域福祉への参加を促進します。



# 平成17年度 予算執行状況

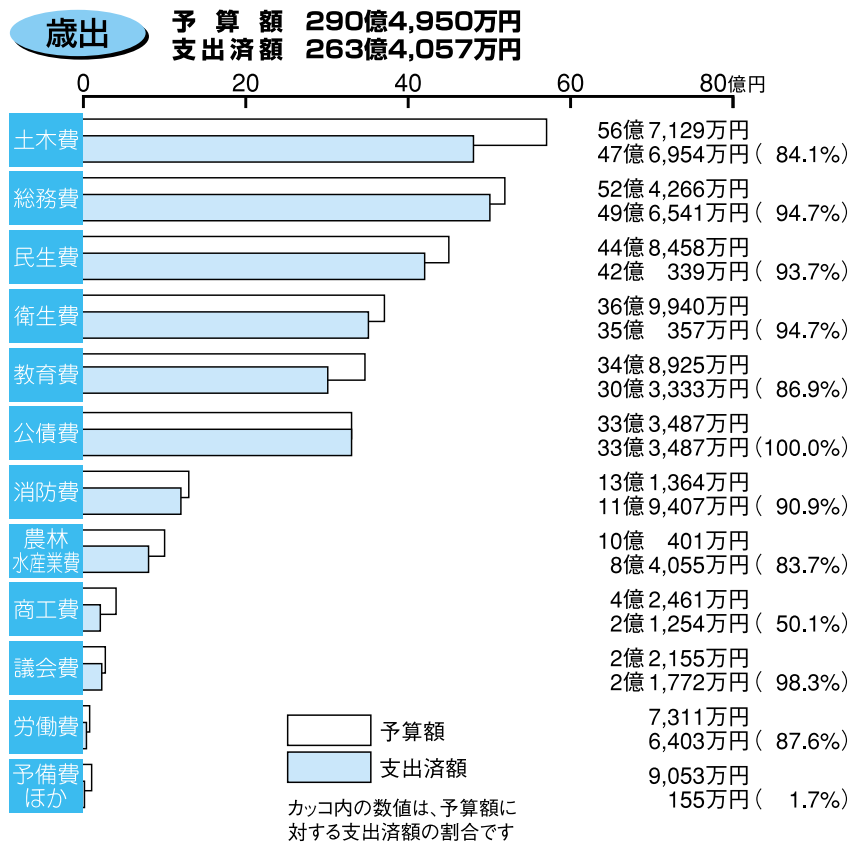
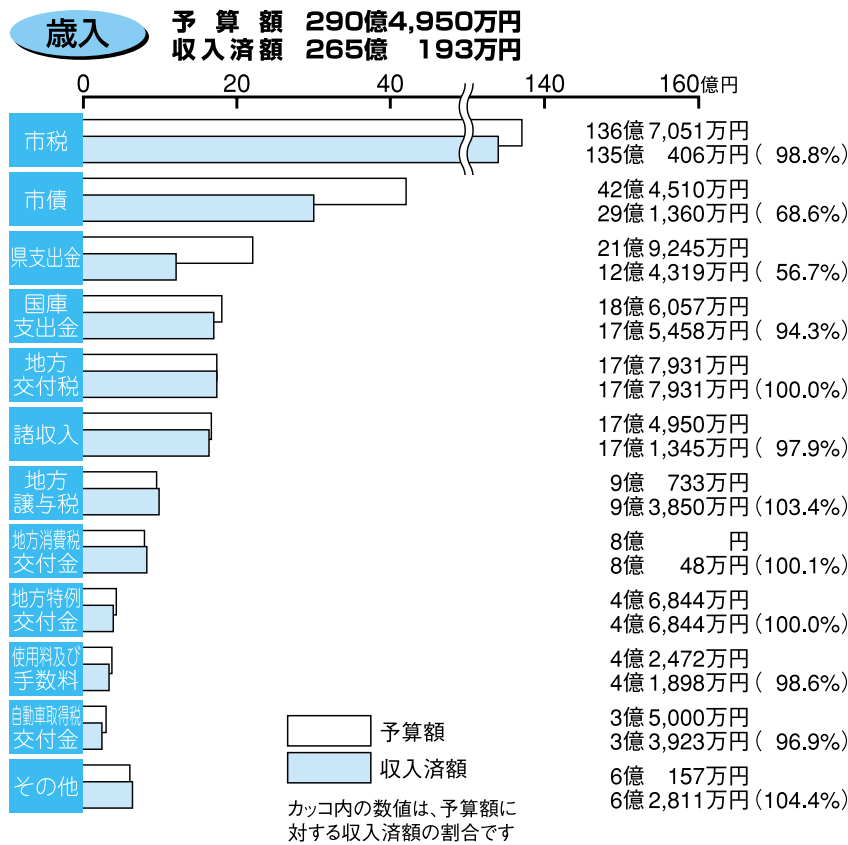
平成17年度の袋井市の予算執行状況をお知らせします（平成18年3月31日現在）。市民の皆さんから納めていただいた税金や、国や県から交付されたお金が、どのように使われているか、ご覧ください。

なお、5月末まで収入支出の整理期間が設けられていますので、今回の金額と決算額が異なる場合があります。

財政課 財政係 ☎ 443159

## 一般会計

保健、福祉、ごみ処理、道路や学校の整備など、市民の皆さんの暮らし全般に、関係のある事業に使われる会計です。



# 特別会計

国民健康保険など特定の事業のために、一般会計と区別して使われる会計です。

会計名	予算額	収入済額	収入率	支出済額	支出率
国民健康保険	62億2,900万円	59億3,831万円	95.3%	57億2,933万円	92.0%
老人保健	59億3,600万円	55億7,356万円	93.9%	54億7,169万円	92.2%
土地取得	4億3,000万円	1億5,956万円	37.1%	1億5,750万円	36.6%
簡易水道事業	5億1,400万円	3億8,107万円	74.1%	1億4,250万円	27.7%
公共下水道事業	29億9,700万円	20億2,297万円	67.5%	25億1,700万円	84.0%
駐車場事業	9,100万円	9,556万円	105.0%	7,867万円	86.5%
農業集落排水事業	2,100万円	2,122万円	101.0%	1,857万円	88.4%
訪問看護事業	3,300万円	3,111万円	94.3%	2,909万円	88.2%
介護保険	36億8,200万円	35億7,654万円	97.1%	33億5,389万円	91.1%
合計	199億3,300万円	177億9,990万円	89.3%	174億9,824万円	87.8%

## 公営企業会計

市が、公共の利益を目的に企業を経営する独立採算の会計です。

### 水道事業会計

総配水量	1,205万6,497m <sup>3</sup>
1日平均配水量	3万3,031m <sup>3</sup>
給水人口	7万9,524人
1人1日平均配水量	415ℓ

区分	予定額	執行額	
収益的収支	事業収益	14億700万円	14億1,963万円
	事業費用	14億700万円	13億4,365万円
資本的収支	資本的収入	1億4,700万円	1億4,600万円
	資本的支出	7億8,800万円	5億8,777万円

収入が支出に対して不足する額は、過年度分損益勘定留保資金などで補てんしました。

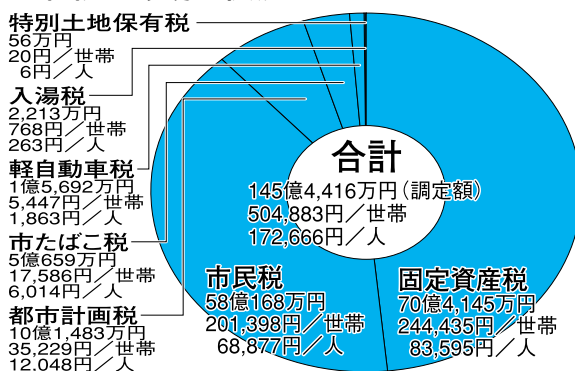
### 病院事業会計

入院患者数	11万381人
1日当たり入院者数	302.4人
稼働病床利用率(全451床)	67.1%
外来患者数	21万9,619人
1日当たり外来者数	900.1人

区分	予定額	執行額	
収益的収支	事業収益	77億8,200万円	75億4,937万円
	事業費用	77億8,200万円	75億8,393万円
資本的収支	資本的収入	1,498万円	1,498万円
	資本的支出	8億2,178万円	7億4,582万円

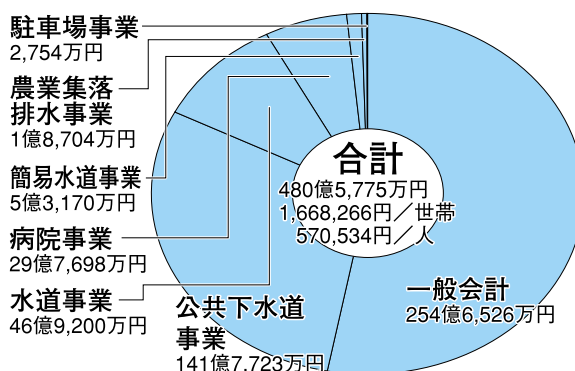
収入が支出に対して不足する額は、過年度分損益勘定留保資金などで補てんしました。

## 【市税の負担状況】



調定額とは、収入すべき金額として決定した額です(滞納繰越分を含む)。また、市民税は、個人市民税と法人市民税の合計です。人口84,233人・世帯28,807世帯(平成18年3月31日現在)

## 【市が借りているお金】



市が大きな建設事業などを進めるために、国や銀行などから長期にわたって借りたお金です。事業ごとに返済期限が設定されていて、5年から30年をかけて、市税や料金などで返済します。

## 【市有財産】 1世帯当たり231,126円、市民1人当たり79,043円

	金額
基金積立金	63億1,948万円
有価証券	5,304万円
出資金	2億8,554万円
計	66億5,806万円

## 新しいコースを初歩き

新しく浅羽地域に4つのウォーキングコースができました。

4月29日に浅羽南地区で、30日には、浅羽東地区でいずれも1000人を超える皆さんが参加して、ウォーキングキャラバンが行われました。

浅羽南地区では、2月に植栽した松

林再生地など約6キロをウォーキング。

浅羽東地区では、「浅羽佐喜太郎公・記念碑」がある常林寺や「キリシタン灯籠」がある万松院などを巡る「浅羽一万石コース」を楽しみました。

市内のウォーキングコース一覧は、各公民館などで配布する予定です。



## 交通安全の金メダル

5月13日、市民体育館で「交通安全子供自転車警田地区大会」が行われました。

大会には、袋井・警田の小学校から12チーム57人が出場

学科と実技のテストで、交通安全についての知識と技術を競いました。

結果は、浅羽北小学校が団体の部で1位から3位を独占、個人の部でも1位から5位までを独占しました。

参加した児童たちは、各学校のリーダーとして、安全な自転車の乗り方を伝えていきます。



## ともしび胸に新たな誓い

5月12日の看護の日に、東海アークシス看護専門学校で、「宣誓式」が行われました。

宣誓式は、ろうそくの明かりだけの厳肅な雰囲気の中、ナイチンゲールの像からともしびを授かります。

看護の基礎を学んだ2年生59人が一人ひとり自分の言葉で「相手の立場になって考える看護師になりたい」「考えながら行動できる看護師になりたい」などと宣誓し、看護師への決意を新たにしました。



## いい汗かいてフィットネス

5月中旬から、南部健康プラザでフィットネス健康教室が始まりました。自宅で簡単にできる体操やリラック

してヒップホップダンスの動きを取り入れた「ダンシングエアロ」など、参加した皆さんは、楽しみながら汗を流しています。



## 甘いイチゴでおなかいっぱい

5月9日、今井幼稚園の年長・年中園児75人がイチゴ狩りを体験しました。訪れたのは、地区内の内藤裕一郎さん(深見南)のイチゴハウス。

園児たちは、甘い香りに包まれたハウス内で、赤くつやつやと光ったイチゴをおいしそうにほおばっていました。



# 病院だより

市民病院医事課  
☎43-2511(代表)

## 開放型病院の機能を取り入れました

市民病院では、地域の診療所との連携を更に深めて、より良い地域医療を提供するため、開放型病院（開放病床18床）の機能を取り入れました。

開放型病院とは？

開放型病院とは、市民病院の施設や設備を地域の診療所に開放し、利用することができる病院です。

入院しても、今まで診察してもらっていた医師にも引き続き診察してもらいたいと思っただけではありませんか？

この制度は、患者さんの同意を得て、診療所の医師（かかりつけ医）と市民病院の医師が共同で診察を行い、手術や検査も共同で行うことができます。

診療できるかかりつけ医  
市民病院で診療できるかかりつけ医は、登録制です。磐周医師会・小笠医師会に所属している医師または、市民病院が登録医として認めた医師が対象です。

どんなメリットがあるの？

入院時には、かかりつけ医から患者さんの診療情報や日常の様子などの情報が提供されるので、より良い診

療に役立てることができません。

入院中は、かかりつけ医も診察するので不安が軽減され、安心して治療を受けられます。

退院時には、市民病院の主治医とかかりつけ医が、診療情報や治療方針などを情報交換しますので、退院後も一貫した治療が受けられます。

開放型病院の機能を利用する場合は、入院代のほかに、市民病院とかかりつけ医の両方に診療代の支払いが必要になります（左表参照）。利用を希望する方は、かかりつけ医にご相談ください。

### < 共同診療の1回当たりの個人負担額 >

区分 支払い先	老人保健		国保・社保
	1割負担	2割負担	3割負担
かかりつけ医	350円	700円	1,050円
市民病院	220円	440円	660円
合計	570円	1,140円	1,710円

負担額については、各自の保険証をご確認ください。

# 国保ガイド

## 1年に1度は健康診査を受けましょう

人間ドックなどの受診費用を助成します

国民健康保険（国保）では、人間ドック、脳ドック、心臓ドックの受診費用を一部助成します。

1年に1度は健康診査を受け、自分の健康をチェックしましょう。

助成対象 次のすべてに当てはまる方  
国保に1年以上継続加入している方  
国保税の未納がない世帯の方  
年度内に同じドックの助成を受けていない方（各ドック一度ずつ助成します）

申込方法  
電話で助成対象医療機関（下表参照）へ予約してください。

受診日、受診項目を予約した後、受診日の10日前までに市役所1階市民課国保年金係または、支所1階市民サービス課窓口係へ申請してください。

後日、市役所から「助成金交付決定通知書」を郵送しますので、受診日当日医療機関へ提出してください。

持ち物 国保保険証、認め印  
人間ドックなどの結果は市でも保管し、国保加入者の健康増進の保健事業などに役立てていきます。

助成対象医療機関・電話番号	受診項目	自己負担額
袋井市民病院 (袋井市久能2515-1) ☎43-6660	人間ドック( )	11,900円
	脳ドック	20,650円
	心臓ドック( )	10,500円
磐田市立総合病院健診センター (磐田市大久保512-3) ☎38-5031	人間ドック	12,600円
掛川市立総合病院健康安心サロン (掛川市杉谷721) ☎0537-22-2640	人間ドック	11,900円
	脳・動脈硬化ドック	23,100円
	人間ドック(1泊)	21,350円
聖隷健康診断センター (浜松市住吉2-35-8) ☎053-473-5501	人間ドック	12,950円
	脳ドック	17,500円
聖隷予防検診センター (浜松市三方原3453-1) ☎053-439-1111	人間ドック	12,950円
	脳ドック	17,500円
	人間ドック(1泊)	21,000円

( )袋井市民病院の人間ドック・心臓ドックは、12月から休止します。



聖隷予防検診センター（三方原）は、マイクロボスの送迎があります。希望する方は、予約する際に「送迎」をお申し込みください。

集合時間・場所  
会館 午前7時10分 JR袋井駅北側  
スルガ銀行袋井支店前

☎市民課国保年金係 ☎4433113  
市民サービス課窓口係 ☎239212





袋井郵便局長  
宮田正信さん

子どもたちの安全確保のため、集配ルートはなるべく通路を通るなどして、子どもたちを見守っていきます。このような防犯活動が、郵便局以外にも広がっていきといいと思います。

【郵便局も子どもたちの安全を守ります】  
市と3月に締結した「子ども110番」協定をうけて、5月1日から、市内9郵便局で、子どもを不審者から守るための試みがスタートしました。集配用のワゴン車20台とバイク60台に「走る子ども110番」のステッカーをはり、集配局員が子どもの事件や

防 災 防 犯 安 全

ひとくちメモ

### 防犯まめ知識

～不審者に遭遇したら～

昨年、市内では、不審者の目撃情報が30件ありました。

不審者の被害に遭ったり、不審者を目撃したりした場合は、迷わず110番に通報しましょう。



事故、不審者などを目撃したら、すぐに警察や市に連絡します。郵便局では、市や警察と不審者に関する情報を交換したり、助けを求めてきた子どもを局内に保護したりするなどして、地域防犯に協力します。

◎生涯学習課生涯学習係



ステッカーをはった集配用バイク

23 9268

レッツ・エンジョイ  
**Let's Enjoy EcoLife**  
エコ ライフ  
～みんなでチャレンジ！エコライフ～



◎環境衛生課環境保全係 ☎44-3115

～二酸化炭素の排出を減らそう～

現在、日本の二酸化炭素排出量のうち、約14%が家庭から排出され、排出量は増加傾向にあります。

生活の中で環境に与える影響に気づき、二酸化炭素を減らす取り組みを一人ひとりが行い、続けていくことで、温室効果ガスの排出は今よりずっと抑えることができます。

～みんなでチャレンジ！エコライフ～

平成18年度も、市や県、県地球温暖化防止活動推進センターでは、日常生活の中で地球温暖化防止の取り組みを始めようとする家庭を対象に7月～9

月の3か月間、アースファミリー事業「みんなでチャレンジ！エコライフ」を行います。

### 【取り組み内容】

燃やせるごみの日にごみの重さを計って、ごみ減量をチェックする。月ごとに「電化製品の主電源を切る」「近くには自転車や徒歩で出掛ける」など20項目のエコライフをチェックする。電気・ガス・水道・ガソリンの使用量を検針票や領収書などから調べる。



平成17年度は、市内40世帯の皆さんが取り組み、期間内に市全体で約2・5t（県内全体では、約20t）の二酸化炭素の排出を抑えることができました。チャレンジシートは、市ホームページからもダウンロードできます。地球と家計にやさしい「エコライフ」生活を始めましょう。

### 昨年参加した皆さんの声

- ・ごみの減量のために買い方に気を付けるようになりました。
- ・少し意識するだけでも、改善できました。
- ・もっと多くの人に組みんでもらいたいと感じました。
- ・省エネを心掛けるようになりました。



# 男女共同参画ひとかがやく男女になるために



## 参画で職場に活気

男女共同参画週間

国では、6月23日(金)から29日(木)までの1週間を「男女共同参画週間」として定めています。

国で男女共同参画週間の標語を募集したところ、1,768点の応募があり、審査の結果、次の2作品が選ばれました。

最優秀賞

「参画で 職場に活気

家庭にゆとり」

優秀賞

「子を育て 未来も育てる

共同参画」

「男・女だから…すべき」という自分自身の思い込みが、あなたの生き方を狭めているかもしれません。男性でも、女性でも、自分のできることで、得意なことを大切にして、みんながその分野で活躍できれば、さらに活気のある職場にもなり、家庭にはゆとりが生まれます。

地域でも男女共同参画

地域においても、 は男性・

は女性の仕事と分けているこ

## 家庭にゆとり

とはありませんか？

性別で一律に分けてしまうと、その仕事にあった人たちに任せただけで、より活気が出るのではないのでしょうか。

男女共同参画は、これからの社会のために推進しています。



参加と参画の違い

参加…物事を決める場に「いる」状態のこと。

参画…物事を決める場に「いる」だけでなく、意志決定に積極的にかかわること。

### 男女共同参画とは

「男は仕事、女は家庭」といった性別による固定的な役割分担にとらわれず、家庭で、地域で、学校で、職場で、それぞれの個性と能力を発揮できることです。

問 しあわせ推進課人権啓発室  
☎44-3116

# 市政Q&A

市政に関する疑問・質問にお答えします。

**Q?** JR袋井駅前にある市中央子育て支援センター「カンガルーのぼっけ」の駐車場が少ないと思えますが、臨時駐車場はありますか？

**A!** 現在、30台分の駐車スペースがあります。臨時駐車場はありませんが、臨時駐車場はありますが、臨時駐車場はありますか？

**Q?** 現在、30台分の駐車スペースがあります。臨時駐車場はありますか？

**A!** 現在、30台分の駐車スペースがあります。臨時駐車場はありますか？

**Q?** 市中央子育て支援センター「カンガルーのぼっけ」

**A!** 自宅に八木の巣ができて、困っています。市で駆除してくれますか？

**A!** 市では、住宅など個人の敷地内にできた八木の巣の駆除はしていません。駆除できる業者を紹介いたします。

**Q?** 住民票の写しがほしいのですが、月々金曜日は市役所に行けません。日曜日にもらえますか？

**A!** 住民票の写しがほしいのですが、月々金曜日は市役所に行けません。日曜日にもらえますか？

**Q?** 住民票の写しがほしいのですが、月々金曜日は市役所に行けません。日曜日にもらえますか？

**A!** 住民票の写しがほしいのですが、月々金曜日は市役所に行けません。日曜日にもらえますか？

**A!** 毎週水曜日と毎週日曜日に窓口の延長サービスを行っていますので、是非ご利用ください。(祝日・年末年始は除く)。

取扱業務 住民票の写し・戸籍謄抄本・印鑑登録証明書

毎週水曜日

時 午後8時

所 市役所1階市民課市民サービス係、支所1階市民サービス課窓口係

毎週日曜日

時 午前8時30分～正午

所 市役所1階市民課市民サービス係

月見の里学遊館でも証明書を発行しています。

取扱業務 住民票の写し・戸籍謄抄本・印鑑登録証明書

日 月々水・金曜日(祝日・年末年始は除く)

時 午前8時30分～午後5時

所 月見の里学遊館事務所市民課市民サービス係

市民サービス課窓口係

☎23 9212



おねえちゃん、  
どうしたの？  
石川侑一ちゃん(1歳) 浅名



見たな~ブー!  
石川望喜ちゃん(3歳) 浅名



お母さんとハイチーズ  
大石紗綺ちゃん(6か月) 鷲巣上



腹ばい大好きっ!  
寺田小華ちゃん(7か月) 上久能



子育て支援センターで  
遊んだよ  
左から山本偉琉ちゃん(1歳) 山田、  
加納和歌ちゃん(1歳) 田端

# みんなの 広場



お待ちしております!

地域やサークルの行事、お気に入りの写真や子どもの写真などを郵送してください。

写真には、タイトル、住所、氏名(ふりがな)、年齢(生年月日)、電話番号、自治会名を書き添えてください。

送り先 〒437-8666 袋井市役所  
秘書広報課広報広聴係



5月11日、袋井西小学校の4年生がごみについての授業を受けました。ごみの収集運搬をしている方や市の職員から、ごみの収集方法や収集時のルール、ごみ収集車の仕組みについて学習。生活に身近なごみの話について、児童たちは真剣に聞いていました。

## みんなで考えよう、ごみ問題

協議会にも100万円が寄付されました。



沼野社長(写真左)から寄付を受け取る原田袋井市長(写真右)

5月9日、勸農報徳社から図書の実のため100万円の寄付金をいただきました。勸農報徳社は、昭和62年から、毎年図書購入費として、財産運用益の一部を寄付しています。市では寄付金によって、史料、辞典、図鑑などを購入し、図書には「勸農報徳」のシールをはっています。市社会福祉

善意をありがとうございます

.....City Flash.....

# シティフラッシュ

## 総合計画住民説明会を開催します

将来のまちづくりについての意見交換会

問 申 企画政策課企画係

443105



スクリーンを使って、総合計画について説明します

総合計画の基本構想の「まちの将来像」「まちづくりの基本目標」や重点的に取り組んでいく施策、地域別の将来像などを説明します。皆さんお誘い合わせのうえ、お出掛けください。

中央公民館

日 6月23日(金)

時 午後7時～8時30分

浅羽会館

日 6月24日(土)

時 午後1時30分～3時

月見の里学遊館

日 6月25日(日)

時 午後1時30分～3時

定員 各会場500人程度

無料の託児を行います。託児が必要な方は、開催日の1週間前までに電話で企画政策課企画係まで申し込みください。いずれの会場も申し込みは不要です。直接会場へお越しください。

「ご意見をお寄せください」

「こんなまちづくりを進めたい」「なまちにしたい」などこれからのまちづくりについて、考えていることを聞かせてください。

はがき  
〒437-8666

袋井市役所企画政策課企画係

FAX 4312131

Eメール

sogo@city.fukuroi.shizuoka.jp

### 今後のスケジュール

6月上旬

基本構想を市議会へ上程

基本計画案を市議会へ報告

6月下旬

基本計画を総合計画審議会に諮問

8月

総合計画審議会から基本計画の答申を受ける

9月 基本計画を市議会へ報告

### 総合計画策定完了

総合計画に基づいた事業の実施

「私たちも考えています  
市民まちづくり塾」

平成17年8月から「市民まちづくり塾」は、まちへの思いを語り、自らが考え・学び・行動できるまちづくりについて話し合ってきました。

平成18年度は、行政と市民団体・企業などが協働で、市民が主体的に取り組めるまちづくりのための具体的な行動計画を作っていきます。



# 情報ボックス

## 市議会議長に大庭通嘉さん、副議長に久保田龍平さんが就任

5月市議会臨時会で、市議会議長に大庭通嘉さん、副議長に久保田龍平さんが就任しました。



大庭通嘉さん



久保田龍平さん

各常任委員会委員も選任されました。正・副委員長は次のとおりです（敬称略）。

委員会	委員長	副委員長
総務文教	山本貴史	田中克周
民生福祉	寺井雄二	廣岡英一
建設経済	高橋美博	兼子春治
議会運営	秋田 稔	杉井征夫

☎ 議会事務局議事調査係 ☎44-3143

## 介護保険福祉用具購入は指定店をご利用ください

介護認定者（要支援1・2、要介護1～5）が特定福祉用具を指定店で購入した場合、購入費の一部を補助します。

対象福祉用具 腰掛け便座、入浴補助用具、簡易浴槽、特殊尿器、移動用リフトつり具



補助限度額 90,000円

申請方法はケアマネジャーなどにお問い合わせください。

☎☎ いきいき長寿課介護保険係 ☎44-3152

## 土・日曜日、祝日の救急外来は院外処方になります

6月3日(土)から、市民病院の救急外来待ち時間短縮などのため、院外処方になります。

昼間の救急外来で薬が必要な場合には、院外処方せんをお渡しします。お近くの薬局で薬を受け取ってください。夜間は、今までどおり救急外来の窓口で薬をお渡しします。

<救急院外処方>

対象 土・日曜日、祝日の午前8時15分から午後5時までの救急外来

☎ 市民病院医事課医事係 ☎43-2511（代表）

## 子育てサポートキャラバン「くるくる」が巡回中です

お近くの公民館や公会堂に子育ての指導員が遊具やおもちゃを持って訪問する子育てサポートキャラバン「くるくる」が巡回中です。

子育て中のお父さんやお母さん、おじいちゃんやおばあちゃんが集える場所です。

日程

日	午前	午後
6月16日(金)	浅羽東公民館	
19日(月)	明和第二保育園	
20日(火)	祢宜弥公会堂	
21日(水)	南部健康プラザ	
22日(木)	浅羽西公民館	
23日(金)	浅羽南公民館	
26日(月)	諸井公会堂	旭町公会堂
27日(火)	今井公民館	袋井東公民館
28日(水)	高南公民館	方丈ふれあい会館
29日(木)	宇刈いきいきセンター	三川公民館
30日(金)	浅羽東公民館	

時 午前10時～午後4時（午前と午後で会場が違う場合...午前10時～正午、午後2時～4時）

対象 0歳～就学前のお子さんとその保護者

費用 無料

申し込みは不要です。ご都合のよい会場へお越しください。

上記以外の日程は、市ホームページ（<http://www.city.fukuroi.shizuoka.jp/>）をご覧ください。

☎ 明和第二保育園 ☎43-8488  
しあわせ推進課子ども係 ☎44-3120

## 児童手当現況届の提出をお忘れなく

対象 児童手当を受給している方

提出締切 6月30日(金)

提出場所 市役所1階しあわせ推進課 子ども係または 支所1階福祉課福祉係（平成18年5月1日以降に出生転入した方は提出の必要はありません）

児童手当現況申告書は、6月上旬に郵送します。

☎☎ しあわせ推進課子ども係 ☎44-3120  
福祉課福祉係 ☎23-9213

## 農業者年金の現況届の提出をお忘れなく

対象 農業者年金を受給している方

提出締切 6月30日(金)

提出場所 市役所3階農政課農地係または 支所1階建設経済課建設経済係

☎ 農政課農地係 ☎44-3167  
建設経済課建設経済係 ☎23-9216

## 介護保険住宅改修は事前に申請が必要です

介護認定者（要支援1・2、要介護1～5）が一定条件を満たした住宅改修を行う場合、改修費の一部を補助します。

対象工事 手すりの取り付け 段差の解消 滑りにくい床材への変更 扉の取り替え 便器の取り替え

補助限度額 180,000円

事前に申請が必要です。ケアマネジャーにお問い合わせください。

☎☎ いきいき長寿課介護保険係 ☎44-3152

## 市役所人事異動（5月12日付け）

5月12日付けの人事異動を紹介します。

<課長級> 商工課長 白井康晴  
☎ 総務課人事研修係 ☎44-3101

## 春の叙勲の受賞 おめでとうございます

大塚敏夫さん  
(川井東)に  
「瑞宝単光章」  
(警察功労)  
が贈られました。



昭和23年から、永年にわたり派出所や県警察本部などに勤務し、地域の治安維持に貢献されました。

☎ 秘書広報課秘書係 ☎ 44-3103

## 献血にご協力ください

献血は、だれでもできるボランティアです。



日 6月23日(金)

時 午前9時30分

～正午、午後1時～4時

所 市役所駐車場献血バス

対象 16～69歳の健康な方

献血の種類 全血献血200ml・400ml

献血時に本人確認を行います。お手数ですが、運転免許証や保険証などをお持ちください。

☎ しあわせ推進課生活福祉係

☎ 44-3119

## 携帯電話からもホームページの内容をご覧になれます

市のホームページはパソコンだけでなく、携帯電話からも見るができます。

同報無線で放送した内容や広報ふくろいでお知らせした催しや講座、募集記事などを掲載しています。

<携帯電話インターネットアドレス>

<http://www.city.fukuroi.shizuoka.jp/i/>

新着情報や市民の窓口などをクリックしてください。

市民の窓口内に、「同報無線のお知らせ」や「ふれあい情報(イベント情報)」などがあります。

よく使う情報は、お気に入りに登録しておく便利です。

☎ 秘書広報課広報広聴係 ☎ 44-3104

## 介護予防のための講師を派遣します

自治会や老人クラブ、サークル活動の場などに栄養士などが伺います。

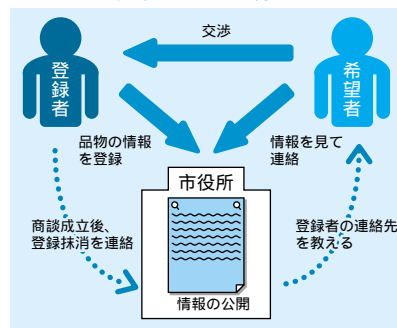
日時 開催日時や場所などは、ご相談ください。

内容 体によい食べ方や運動機能・飲み込む力・口の中の機能の維持向上法などの話や実技など

☎☎ いきいき長寿課介護予防係

☎ 44-3158

## ご家庭で使わなくなった物 ありませんか？



「まだ十分使えるんだけど、だれか必要な方はいないかな?」「リサイクル品を譲ってくれる方はいないかな?」譲ったり譲ってもらったりして、資源を有効に使いましょう。リサイクル情報をお待ちしています。

<リサイクル品登録方法>

登録対象品 電化製品、家具、ベビー用品など(食品、なま物、薬品は除く)

登録方法 電話で住所、氏名、電話番号、リサイクル品を登録してください(リサイクル品に関する問い合わせがあった場合は、氏名や電話番号をお知らせします)

品物の詳細や送料などについては「譲ってもらう方」「譲る方」同士でお話してください。

☎☎ 市消費生活センター(商工課商業労政係内) ☎ 44-3174

## リサイクル 情報



### 譲ります

整理たんす、洋服たんす、食器戸棚、テレビ台、ソファベッド(布製)、折り畳みベッド、ベビーベッド、ジュニアシート、ひな人形、オイルヒーター、2ドア冷蔵庫、食器乾燥機、電子オルガン、鍵盤ハーモニカ、学習机、自転車(24インチ)、ミニオルゴールメリー、ベビーチェア、ごみ箱セット、水槽、布団、プロパンガスコンロ、額縁A4、ケース入り日本人形

### 譲ってください

車いす、足踏みミシン、書類棚、問仕切り、ライティングデスク、木製シングルベッド、テレビ、CDラジカセ、掃除機、8ミリビデオカメラ、音楽用キーボード、トランペット、大正琴、アコーディオン、パソコン、自転車、バイク、碁石・碁盤、幼児用英語学習教材、幼児用絵本、鉄棒、卓球台、ベビー体重計、ベビーバス、籐の乳母車、ゆりかご、体重計、幼児用ジュニアシート、男子子ども服、制服(袋井北小女子、袋井南小男子、山名小女子、袋井高校女子、高南幼稚園) 祭り用衣類(腹掛け、着流し、子ども用足袋) 双眼鏡、雨がっぱ、着物用人体、額縁B3、小型耕うん機、チェーンソー、草刈り機

☎☎ 市消費生活センター(商工課商工労政係内) ☎ 44-3174

## 静岡理科大学の事務 パート職員を募集します

対象 20～40歳の方  
募集人員 1人  
給与 時給720円～  
勤務地 静岡理科大学(袋井市豊沢)  
業務内容 学生に関する窓口業務など  
採用時期 7月3日(月)～  
申込方法 写真をはった履歴書を持参  
または、郵送してください。  
申込締切 6月29日(木)  
☎☎ 静岡理科大学総務課  
にいた  
担当 新井田さん ☎45-0111  
〒437-8555 袋井市豊沢2200-2

## お知らせ news



## スポーツ指導者に助成金 を交付します

新たに指導法などを学ぶ講習会に参加して、資格を取得した場合、助成金を交付しています。  
対象 市内在住で市内のスポーツ団体に所属して活動している方  
対象資格 (財)日本体育協会公認スポーツ指導者 静岡トリムバンク指導者 レクリエーション指導者 オリエンテーリング指導者 (社)日本スイミングクラブ協会指導者など  
補助限度額 6,000円  
申込方法 支所2階スポーツ振興課スポーツ振興係にある申込用紙に必要事項を記入のうえ、参加した講習会の通知、修了証・認定証、受講料などの領収書を添えて、お申し込みください。  
☎☎ スポーツ振興課スポーツ振興係 ☎23-9273



## 病気の予防や健康づくりのため訪問指導を行います

6月から病気の予防や健康指導、病院のかかり方などの訪問指導を行います。  
対象 国民健康保険に加入または、老人医療を受けている約200人  
内容 保健師がお宅を訪問し、診療報酬明細書を参考に医療機関へのかかり方や健康指導、健康相談を行います。  
保健師は、身分証明書を携帯しています。  
事前に、はがきで日程などを確認します。  
☎ 市民課国保年金係 ☎44-3113

## CO<sub>2</sub>削減ライトダウン キャンペーン

環境省では、温暖化防止のためライトアップ施設や事業所、家庭の電気を消して、CO<sub>2</sub>削減を進めています。ご協力ください。  
<ライトダウンキャンペーン>  
日 6月17日(土)～21日(水)  
<ブラックイルミネーション2006>  
日 6月18日(日)  
時 午後8時～10時  
内容 東京タワーなどのライトアップ施設や事業所、家庭の電気を一斉に消し、CO<sub>2</sub>を削減します。各家庭や事業所でも「ブラックイルミネーション2006」にご参加ください。  
地球温暖化防止のためのCO<sub>2</sub>削減/ライトダウンキャンペーン「ブラックイルミネーション2006」(<http://www.wanokurashi.ne.jp/act/campaign/index.html>)は「100万人のキャンドルナイト」(<http://www.candle-night.org/>)と連携しています。  
☎ 環境衛生課環境保全係 ☎44-3115

## 教育委員会の委員が 決まりました

浅羽一芳教育委員の任期満了に伴い、教育委員を再任命しました。  
教育委員 浅羽一芳(梅山)  
任期 平成18年5月19日～平成22年5月18日(火)  
教育委員長には、浅羽一芳さんが選任されました。  
☎ 教育総務課総務係 ☎23-9200

## 無料エイズ検査

日 6月22日(木)、7月13日(木)・27日(木)  
時 午後1時30分～4時、午後6時～8時(7月13日(木)は午前9時～11時30分のみ)  
所 中遠総合庁舎西館1階検診室(磐田市見付3599-4)  
対象 どなたでも  
検査方法 採血  
申込方法 事前に電話で年齢、性別、検査希望日時をお申し込みください。検査結果は、2時間程度で判明します。結果は、直接本人に伝えます。検査証明書などを発行する場合は、手数料がかかります。  
☎☎ 西部保健所健康増進課 ☎37-2253

## 昼の休日当番医の変更

6月11日(日)と18日(日)の休日当番医が次のとおり入れ替わりました。  
<6月11日(日)> 午前9時～午後6時  
小野クリニック ☎43-9833  
<6月18日(日)> 午前9時～午後6時  
せきづか皮ふ科 ☎41-0011  
☎ 磐周医師会 ☎49-4545

# 市営住宅へ入居を希望する方を募集します

## 募集方法

市営住宅へ入居を希望する方（入居待機者）を募集し、公開抽選会で団地や部屋ごとに入居する順番を決めます。

## 市営住宅

団地名	所在地	建築年	構造	部屋のタイプ	家賃（月額）	駐車場（月額）	備考
月見町	月見町17	昭和46・47年	準耐火2階建	2DK	9,100円～20,400円	—	トイレ汲取、風呂持込
太田西	太田778-1	昭和48～50年	準耐火2階建	2DK	9,000円～22,100円	2,000円/台	トイレ汲取、風呂持込
		昭和53年		3DK	12,700円～27,900円		
広岡	方丈5-2-3	昭和55・56年、平成元年	耐火3階建	3DK	17,000円～48,400円	3,000円/台	トイレ水洗、風呂付
		平成元年		2DK・2LDK	19,900円～45,900円		
田町	田町1-8-7	平成8・11年	耐火3階建	2DK	22,800円～52,100円	3,000円/台	トイレ水洗、風呂付
				3DK	24,900円～56,700円		
旭ヶ丘	浅羽2168	昭和61・62年	耐火3階建	3DK	16,600円～38,500円	—	トイレ水洗、風呂持込

申込資格 市内在住・在勤で、次の～すべてに当てはまる方

現在、同居しているか、同居しようとする親族がいる方

政令で定める基準以下の収入の方（一般世帯：所得月額20万円以下）

現在、住宅に困っている方

すべての市町村税を滞納していない方

申込方法 市役所3階都市計画課建築住宅室・支所1階建設経済課建設経済係にある申込用紙に必要事項を記入して、持参または郵送してください（申し込み多数の場合は、公開抽選会を行います）。

申込期間 6月19日(月)～23日(金)消印有効

<公開抽選会>

日時 7月3日(月)午前10時～

場所 市役所3階301会議室

二重申し込み、虚偽の申告、入居説明会の無断欠席などがあった場合は、失格になります。

☎④ 都市計画課建築住宅室 ☎44-3123 建設経済課建設経済係 ☎23-9216

〒437-8666 袋井市役所

<申し込みから入居までの流れ>

申込書提出（郵送・持参） 公開抽選会 仮当選 資格審査（必要書類の提出） 待機者の名簿登録 空室発生 入居説明会 敷金納付・誓約書の提出 鍵渡し・入居





## 看護学校などの 無料進路説明・相談会

県内看護学校20校が参加します。

日 6月24日(土)

時 午後1時～4時

所 クリエイト浜松2階ホール

(浜松市早馬町2-1)

内容 看護学校(大学・短期大学・専門学校)についての説明、県内看護学校による個別相談

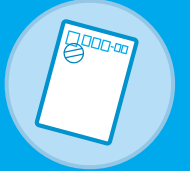
対象 高校生、看護師資格の取得を考えている方

定員 300人程度

申し込みは不要です。直接会場へお越しください。

☎県ナースセンター ☎054-202-1761

**募集**  
recruitment



## レディスサッカー教室 2006静岡参加者募集

日 7月30日(日)、8月6日(日)

時 午前9時～正午

所 田原緑地(袋井浄化センター西側)

内容 サッカーの基礎、ゲームなど

講師 市スポーツ協会サッカー専門部

対象 小学生以上の女性

定員 50人(先着順)

参加料 1,000円(スポーツ保険料、施設使用料など)

申込方法 市民体育館(月曜日休館)

・支所2階スポーツ振興課スポーツ振興係にある申込用紙に必要事項を記入して、お申し込みください。

☎市スポーツ協会サッカー専門部

原秀幸さん ☎49-0368

☎090-6587-8701

スポーツ振興課スポーツ振興係

☎23-9273

☎市民体育館 ☎42-7714

## 体を使って“<sup>ちよきん</sup>貯筋健康教室”

“貯筋健康教室”で若返りませんか。楽しく動いて体が引き締まります。教室では、自宅で簡単にできる筋力アップ運動やウォーキング法などを紹介します。基礎体力を計測し、教室に参加する前と後の体脂肪、筋肉量、基礎代謝量などの変化を比較できます。

### 袋井保健センター分室 (袋井市高尾754-1)

<分室Aコース> 全20回  
日 7月4日(火)～9月15日(金)の  
火・金曜日

時 午前10時～11時30分

<分室Bコース> 全20回  
日 7月4日(火)～9月15日(金)の  
火・金曜日

時 午後2時～3時30分

<分室Cコース> 全10回  
日 7月3日(月)～9月25日(月)の  
月曜日

時 午前10時～11時30分

<分室Dコース> 全10回  
日 7月5日(水)～9月13日(水)の  
水曜日

時 午前10時～11時30分

<分室Eコース> 全10回  
日 7月5日(水)～9月13日(水)の  
水曜日

時 午後2時～3時30分

<分室Fコース> 全10回  
日 7月6日(木)～9月14日(木)の  
木曜日

時 午後2時～3時30分

<分室Gコース> 全10回  
日 7月6日(木)～9月14日(木)の  
木曜日

時 午後7時～8時30分

### 南部健康プラザ (袋井市山崎5093-5)

<プラザAコース> 全10回  
日 7月3日(月)～9月25日(月)の  
月曜日

時 午前10時～11時30分

<プラザBコース> 全10回  
日 7月3日(月)～9月25日(月)の  
月曜日

時 午後2時～3時30分

<プラザCコース> 全10回  
日 7月5日(水)～9月13日(水)の  
水曜日

時 午後2時～3時30分

<プラザDコース> 全10回  
日 7月7日(金)～9月8日(金)の  
金曜日

時 午前10時～11時30分



対象 市内在住の中高齢の方

定員 各コース15人(先着順) 各コースの内容は同じです。

受講料 分室A・Bコース(20回)...3,000円 分室C・D・E・F・Gコース、プラザA・B・C・Dコース(10回)...1,500円(いずれのコースもスポーツ保険料を含む)

申込方法 電話で住所、氏名、生年月日、電話番号をお申し込みください。

申込締切 6月26日(月)

☎健康づくり推進課健康推進係 ☎42-7277

## 講座 lecture



### 弓道教室受講生募集

日 6月25日(日)～9月10日(日)の  
日・木曜日 全20回  
時 日曜日 午前10時～正午  
木曜日 午後7時～9時

所 愛野公園弓道場

対象 市内在住の10歳以上の方

受講料 中学生以下...4,000円 高  
校生以上...6,000円(いずれも保険  
料、教本代を含む)

<弓道教室説明会>

日 6月25日(日)

時 午前10時～

所 愛野公園弓道場

説明会への申し込みは不要です。

用具は、教室で用意します。

☎☎市スポーツ協会弓道部(愛野公  
園弓道場) ☎42-7230

### ラジオ体操講習会で 正しい体操を学ぼう

日 7月1日(土)・15日(土)

時 午前9時～11時

所 1日(土)...市民体育館 15日(土)  
...浅羽体育センター

内容 ラジオ体操の歴史や正しいラジ  
オ体操第1・2の実技指導

対象 小学5年生以上の方

定員 各会場200人程度

申込方法 6月23日(金)までに参加す  
る方全員の住所、氏名、年齢をお申  
し込みください。小学生は、各学校  
にお申し込みください。

☎☎スポーツ振興課スポーツ振興係  
☎23-9273

☎各小学校

### 市民ヘルパー養成講座

市民1人ひとりが介護に必要な知識  
と理解を深め、家庭や地域での介護  
を支えていくため、市民ヘルパーを  
養成します。訪問介護員(3級課程)  
の資格が取得できます。

対象 市内在住・在学・在勤で中学生  
以上の介護に関心のある方

定員 40人(先着順)

日 7月8日(土)・15日(土)、8月26日  
(土)、9月9日(土)・16日(土)・30日  
(土)、10月28日(土)、11月11日  
(土)・18日(土) このほか施設実習  
が月～金曜日に2日間あります(中  
学生、高校生は8月に予定)。全11回

時 午前9時～午後4時

所 総合センター、月見の里学遊館ほか

受講料 3,400円(テキスト代)

申込方法 市役所1階いきいき長寿課  
介護予防係または、支所1階福祉課  
福祉係にある申込用紙に必要事項を  
記入して、お申し込みください。

申込期間 6月15日(木)～23日(金)

☎☎いきいき長寿課介護予防係

☎44-3158

☎福祉課福祉係 ☎23-9213

### 無料手話講習会

日 7月5日(水)～8月30日(水)の毎週  
水曜日(8月16日(水)は除く)全8回

時 午後7時30分～9時

所 袋井北公民館

対象 市内在住の小学3年生以上の方

定員 30人(先着順)

講師 手話サークル若葉の会

内容 あいさつや自己紹介、日常会話  
など簡単な手話の勉強会

申込方法 6月30日(金)までにファク  
スまたは、電話で住所、氏名、電話  
番号をお申し込みください。

☎☎市社会福祉協議会 ☎43-3020

FAX43-6305

### ボランティア電話相談員 養成研修

<ボランティア電話相談員養成研修>  
日 8～12月までの決められた日  
全10回

所 県総合教育センター「あすなる」  
(掛川市富部456)

内容 電話相談員として必要な知識の  
講義と実習

対象 35～60歳程度の方で、電話に  
よる相談活動に関心がある方

定員 20人程度(面接などあり)

受講料 無料

申込方法 電話で県総合教育センター  
教育相談課に申込書を請求してくだ  
さい。

申込締切 6月23日(金)

研修を修了した方の中から、「ハロ  
ー電話ともしび」のボランティア電  
話相談員を委嘱します。

☎☎県総合教育センター教育相談課

☎0537-24-9737

## 相談 consultation



### 事業運営のための 資金相談会

国民生活金融公庫が、商品の仕入れ  
や機械の買い換えなどの資金を貸し  
付けます。

日 6月15日(木)

時 午前10時～正午、午後1時～3時

所 袋井商工会議所(総合センター1  
階)

対象 事業を営む個人や会社

申込方法 電話で氏名、電話番号をお  
申し込みください。

申込締切 6月14日(水)正午

☎☎袋井商工会議所中小企業相談所

☎42-6151



## あなたの体力年齢を測定してみませんか

「無料体力測定会」に参加して瞬発力、持久力、全身持久性、敏しように性、柔軟性を測定しましょう。測定値や体力年齢、おすすめの運動法などをアドバイスします。



日 7月7日(金)  
 時 午後7時～9時  
 所 袋井体育センター（袋井市上田町267-19）  
 対象 市内在住・在勤の方  
 内容 握力 上体起こし 長座体前屈 反復横飛び 立ち幅跳び 急歩  
 定員 50人程度  
 持ち物 体育館シューズ  
 申込方法 電話で住所、氏名、年齢、性別、電話番号をお申し込みください。  
 申込締切 6月30日(金)  
 後日、個人分析結果表を郵送します。  
 ☎☎ スポーツ振興課スポーツ振興係 ☎23-9273  
 ☎ 袋井体育センター ☎43-1790

## 編集後記

写真の腕を磨こうと思い、今年の初め、写真教室に通いました。雑誌や新聞などで目にするカッコいい写真や芸術的な写真は「こうやって撮るのか！」と理論上は分かったつもりになりました。広報の取材で、芸術的な写真を撮影することはありませんが、被写体が一番かっこよく、輝いている写真を撮れるように頑張っています。昨年は、同僚に「看護学校の宣誓式の撮影は難しいぞ」とプレッシャーをかけた私ですが、今年その同僚と2人で取材に出掛けましたが私の写真は採用されませんでした…。トホホ。「永」

## 友好都市 北杜市の夏を満喫しませんか

「市民交流日帰りバスツアー」を行います。ヒマワリ畑などで北杜の夏を満喫しよう。

日 7月29日(土)  
 時 午前6時30分～午後7時ごろ  
 集合場所 市役所1階市民ホール  
 内容 長清寺の見学、明野ひまわりまつり・山梨フラワーセンターの自由散策など

対象 市内在住の20歳以上の方  
 定員 15組・30人（申し込み多数の場合は抽選）

参加料 2,000円/人（昼食や旅行保険代など）

申込方法 往復はがきに参加する方全員の住所、氏名、年齢、電話番号を記入して、お申し込みください。返信面には、代表者の郵便番号、住所、氏名を必ず記入してください。

2人1組でお申し込みください。1組1通のみ。重複して申し込みした場合や記入漏れがあった場合は、無効になります。

申込締切 6月30日(金)必着  
 ☎☎ 秘書広報課秘書係 ☎44-3103  
 〒437-8666 袋井市役所

## 親子わんぱく花火教室

日 7月2日(日)  
 時 午前9時～午後4時ごろ  
 コース 市役所～花火工場見学・花火教室(湖西市)～浜名湖ガーデンパーク(昼食・見学)～市役所

対象 市内在住の小学4～6年生とその保護者

定員 30人（先着順）

参加料 1,000円/人(昼食代・保険料)

申込方法 6月24日(土)までに電話で住所、氏名、年齢(学年)、電話番号をお申し込みください。

お子さんには、8月5日(土)ふくろい遠州の花火招待券を差し上げます。

☎☎ 市観光協会 ☎43-1006

## 浅羽B&G海洋センター 6月17日から開館

開館期間 6月17日(土)～8月31日(木)（火曜日は休み）

開館時間 <6月> 月～金曜日...午後1時～5時 土曜日...午前9時～正午、午後1時～5時 日曜日...午前9時～正午、午後1時～4時30分

<7・8月> 月～土曜日...午前9時～正午、午後1時～5時、午後6時～9時 日曜日・祝日...午前9時～正午、午後1時～4時30分

プールは温水ではありません。月曜日によって開館時間が異なります。

利用料 大人...200円/回 中学生以下...100円/回

プールに入る方は帽子を着用してください(帽子レンタル30円/回)。小学2年生以下のお子さんは保護者が一緒にプールに入ってください。

<浅羽B&G無料開放します>  
 日 6月17日(土)、7月17日(月)海の日、8月20日(日)・31日(木)

☎袋井B&G海洋センター ☎43-1523  
 浅羽B&G海洋センター ☎23-7790

## 女性フォーラム inふくろい

日 7月9日(日)  
 時 午後1時30分～4時(受付午後1時)  
 所 中央公民館

内容 基調講演 坂本由紀子さん(参議院議員)「夢みる子どもたちは、もっと輝く！」

パネルディスカッション「今、子どもたちは、愛されていますか？」

対象 どなたでも  
 定員 500人(先着順)

入場料 無料

申込方法 7月5日(水)までに電話で住所、氏名、電話番号をお申し込みください。後日整理券を郵送します。託児が必要な方は、事前にお申し込みください(無料)。

☎☎ 国際ソロブチミスト袋井 平尾さん ☎43-3948



### 表紙のこぼれ

今年の「緑と太陽と親子の集い」が、原野谷川親水公園で行われ、23団体の皆さんが各種イベントを展開。午前10時の開場とともに多くの家族連れが訪れました。「写生・ぬり絵コンクール」・豆つかみやお手玉投げ、空き缶つりなどの得点を競う「チャレンジランキング」・「ふにゃふにゃ凧づくり」・「親子工作教室」など親子で楽しめるイベントが目白押し。親子工作教室では、市内の大工さんから工具の使い方などの手ほどきを受けながら、いすやテーブルなど作りしました。

### 市民の動き

人口 / 84,266人 (前月比+33人)

(外国人登録者3,530人含む)

男性 / 42,456人 (前月比+29人)

女性 / 41,810人 (前月比+4人)

世帯数 / 28,883世帯(前月比+76世帯)

平成18年5月1日現在

広報

ふくろい



2006年(平成18年)6月1日発行 第29号

編集・発行 / 袋井市役所総務部秘書広報課広報広聴係 千437-8666

静岡県袋井市新屋一丁目1番地の1 TEL 0538-43-2111(代表)

【ホームページ】

<http://www.city.fukuroi.shizuoka.jp/>

【携帯サイト】

<http://www.city.fukuroi.shizuoka.jp/i/>

【Eメール】

[hisyo@city.fukuroi.shizuoka.jp](mailto:hisyo@city.fukuroi.shizuoka.jp)



古紙配合率100%再生紙を使用しています

## 原田市長の

さんぽみち

# 散歩道



いよいよワールドカップ・ドイツ大会まで、あと8日と迫りました。日本代表チームの必勝を祈りながら、4年前のエコパで開催されたワールドカップの時の市民の盛り上がりや感動を思い出しています。

エコパでの予選に出場する4チ

ームには、ドイツ・浅

羽中、ロシア・袋井南

中、ベルギー・袋井中、

カメルーン・周南中と、

市内の4中学校の生徒

がサポーターになってくれました。

各中学校の代表生徒と一緒にそれ

ぞれの国の大使館へあいさつに回

って、クッキーや紅茶をこちそう

になったのも懐かしい思い出です。

各中学校では、近隣の小学校と

一緒にあって、応援する国の歴史

や文化を調べたり、選手の特徴や

## ワールドカップの感動を再び

顔を描いたりして校内に掲げていたので、さながら応援合戦のようでした。カメルーンの皆さんが周南中の生徒と交流した時には、生徒がカメルーン国歌を演奏したり、カメルーン代表のエムボマ選手の等身大の人形を作ったりして、彼らを喜ばせました。

このような活動がきっかけとなり、笠原小学校では、修学旅行で東京を訪れた際、ドイツ大使館を訪問したそうです。

私も日本代表チームの激励に宿泊場所の「北の丸」へメロンを持って行き、トルシエ監督に喜んでもらいました。ブラジル対イング

ランドの準々決勝の時には、本来は顔に描く国旗の絵をおなかの左右に1か国ずつ描きました。ブラジルのファンには右腹を見せ、イングランドのファンには左腹を見せ、両国のファンと交流し、1人で両国を応援しました。

小・中学校、ボランティアグループ、スポーツ団体の皆さんが中心となって、市民みんなを取り組んでいただいたお陰で、エコパでのワールドカップは、今も続いています。市民の皆さんの情熱は、いいまちをつくる源です。ワールドカップに注いだ皆さんの熱い気持ちと迫力は、必ずこれからの袋井を夢と希望と感激にあふれるまちに導いてくれるに違いありません。