

広報

ふくろしい

平成20年
8.15
No.82

人も自然も美しく 活力あふれる 日本一健康文化都市

2008

今
月
の
内
容

◎特集 袋井市景観計画の策定に向け中間報告会を開催しました
袋井駅前第二地区土地区画整理事業

| | | | |
|---------------------------|-----|-------------------|------|
| 袋井市景観計画の策定に向け中間報告会を開催しました | … 2 | 9月の夜間・休日の救急当番医 | … 10 |
| 袋井駅前第二地区土地区画整理事業 | … 4 | 情報ボックス | … 11 |
| まちかどピックス | … 6 | おでかけスポット | |
| 健康ガイド | … 8 | 「映画たみおのしあわせ特別上映会」 | … 18 |



「誰のが一番

遠くに飛ぶかな」

緑陰おはなし会 可睡齋

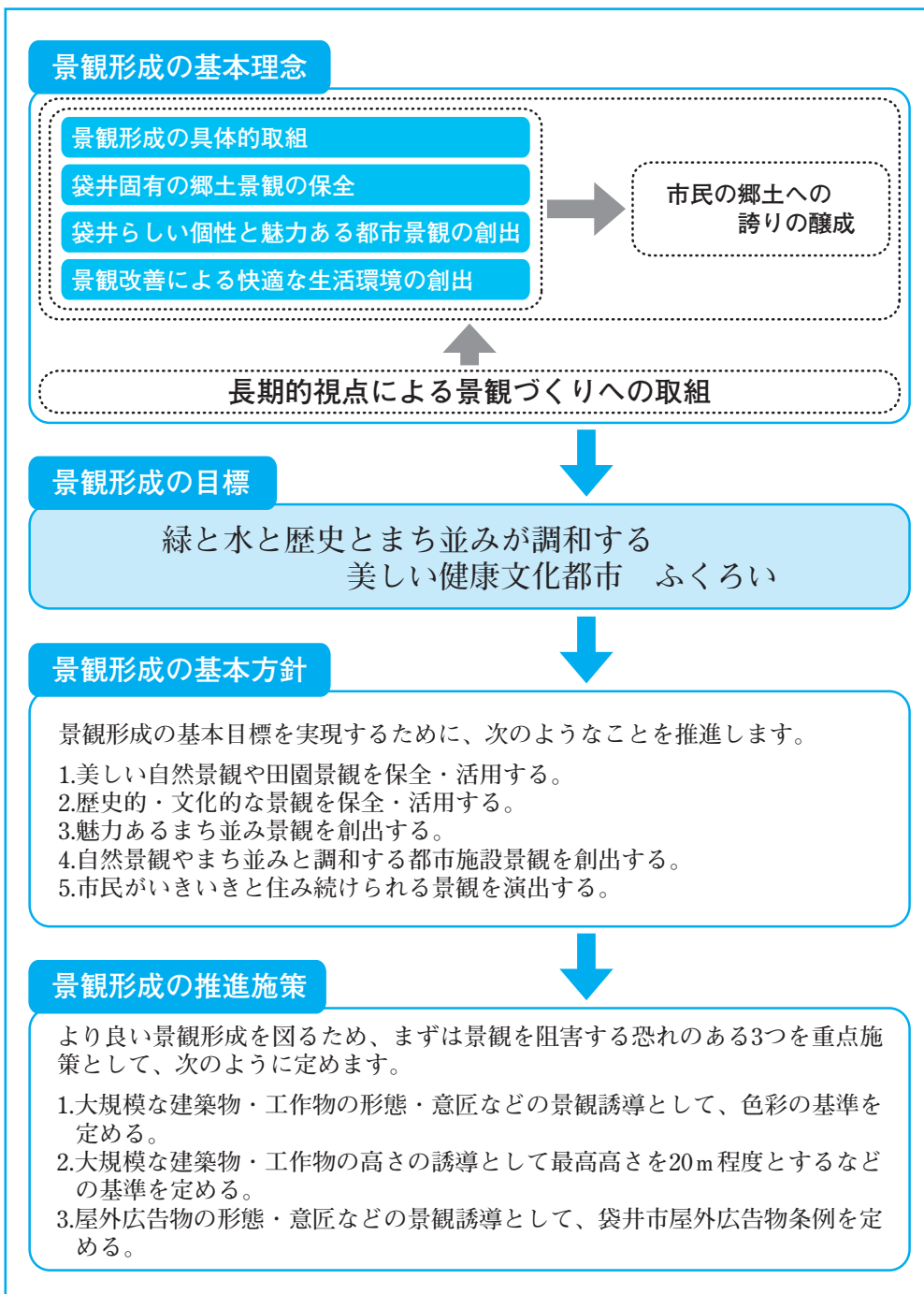
袋井市景観計画の策定に向け 中間報告会を開催しました

袋井市景観計画の策定は、袋井市総合計画や袋井市都市計画マスタープラン、袋井市都市景観デザインコンセプト懇話会の提言などとの整合を図りながら、平成19年度から2か年で進めています。

平成19年度には、現況調査や市民意向調査、景観づくり講演会、美しい景観の募集を実施するなど市民の皆さんの意向を把握しながら策定を進め、中間報告として、説明会を開催しました。説明会には、約150人の方が参加され、多くの意見をいただきました。

計画は、景観形成の理念や目標（下表参照）などを定めています。今後推進施策や具体的な事業の検討を進めていく予定です。

良好な景観形成に取り組むためには、市民・企業・行政が協働して、推進していくことが重要であり、長い期間を継続した事業の推進が求められています。



市では、6月24日から7月8日まで市内5公民館で袋井市景観計画策定の説明会を開催し、たくさんの方の意見をいただきました。
今回いただいた意見などを参考に「袋井市景観計画」の策定（平成21年3月予定）を進めていきます。

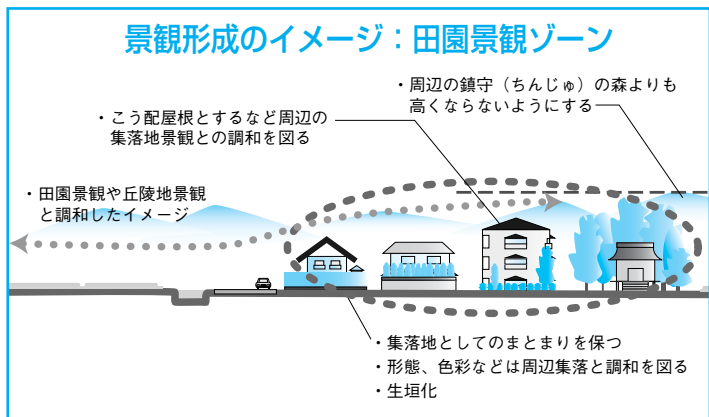
問 都市計画課計画係 ☎ 44-3122

◇各会場での、皆さんからいただいたご意見の内容を5つの景観形成の基本方針ごとに紹介します。

1 美しい自然景観や田園景観を
保全・活用する

袋井市が日本一健康文化都市を掲げていることを考えて計画してほしい。小笠山のハイキングコースなどは、きれいである。健康と景観をつまぐ組み合わせた施策を行ってほしい。

田園景観が工場などの立地で失われていくので、土地活用をしていく中で開発と保全について考えてほしい。



小笠山や田園、川などの自然の機能や効果を踏まえて景観的にどうしていくか考えるべきであろう。

昔は、ホタルがたくさん飛んでいた。ホタルが飛び交うような、自然豊かな景観づくりをしてほしい。

水車などを作り、昔の田園風景を再現することにより子どもたちの教育に役立ててみてほしい。

2 歴史的・文化的な景観を
保全・活用する

久野城址は、公園計画もあり、住民が管理をしている。市の中央に位置しているので積極的に活用してほしい。

鶴松遺跡の看板がなくなってしまった。石の道標がなくなってしまったので守っていく必要がある。

3 魅力あるまち並み景観を
創出する

大規模な建築物や工作物の高さについて、20メートルで提案されているが、そのように進められているのか。

工場の周りやまちなかに花を植えて景観づくりをしていくような施策をしてほしい。



大規模建築物の形態や意匠、色の基準を定めるとしているが、特定の色を統一したまち並みを考えているのか。建築物の壁面緑化も検討していくべきではないか。

住宅などの周囲と調和しない色彩の建築物の規制はないのか。鉄塔や電柱及び電線は、景観を阻害しているので対応が必要である。

4 自然景観やまち並みと調和する
都市施設景観を創出する

街路樹の維持などの緑化の推進には、費用と手間が掛かり住民の協力が必要である。

道路に花壇があり、緑も大切だが、公園整備も含めて維持していくには経費のことも十分に考えていく必要がある。

5 市民がいきいきと住み
続けられる景観を演出する

JR袋井駅前の中心商店街の衰退が進んでおり、にぎわいが見られない。

マキの木は旧袋井市の木であるのに活用方法が記載されていない。これを生かした取り組みを進めるべきではないか。

ごみの回収日には、青いネットをかけてごみが集められている。地域の景観を阻害する要因となっているので計画に追加してほしい。

河川の堤防には、背丈の高い草や竹が生えている。そこに不法投棄をされるなどの事態が起こり景観に良くないので検討してほしい。ごみを平気で捨てる人がいる。市民の意識向上を図るよう、施策を展開してほしい。

◇ご意見の内容について詳しくは、市ホームページ (<http://www.city.fukuroi.shizuoka.jp/>) をご覧ください。

今後の予定

計画の原案を策定し、パブリックコメントを実施するとともに、袋井市都市計画審議会や市議会などへ報告して、平成21年3月には、計画を策定する予定です。



■西通掛之上線の改修

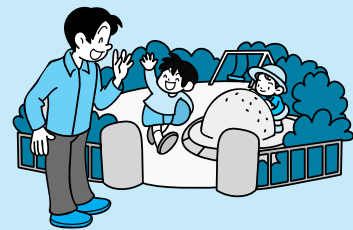
駅前地区へとつながる西通掛之上線。改修により幅が広く、見通しの良い道路に生まれ変わりました。



■公園の整備

地区の東に位置し、ユニークな形状を持つ土地は、防災やレクリエーションの拠点となる公園として整備されます。

公園の基本構想は、地区に住む皆さんがワークショップを重ねて意見を出し合いました。



土地区画整理事業 完成まであとわずか！

JR袋井駅周辺の区画整理事業として平成10年12月から始まった駅前第二（掛之上）地区の土地区画整理事業が、施行開始から10年経ちました。最近では、西通掛之上線の整備や高尾誇線道橋（通称・陸橋）の架け替えなども進み、生まれ変わる地区の姿がよりはっきりと見え始めています。

問 区画整理課公共施行係 44-3126

◆事業の始まり

JR袋井駅のすぐ東に位置する掛之上地区は、昔から市の中心市街地として栄えていました。

しかし、道路や水路などの都市基盤が未整備のまま一層の市街化が進んだため、主要道路から離れたところに住宅が密集化して建ち並んだり、車のすれ違いも困難な細い道路がそのまま残っていたりするなど、生活や防災などの面で様々な問題を抱えていました。

このため、都市計画道路をはじめとして、区画道路や上下水道、公園など、都市としての公共基盤を整備・改善することで、地区に住む方々や訪れる皆さんの安心と利便性を高めようと始められたのが、この袋井駅前第二地区土地区画整理事業です。

◆駅周辺地区とつながるまちづくりにも

本事業では、地区内のすべての住宅が道幅6メートル以上の道路

■高尾誇線道橋の架け替え

陸橋の通称で、市民に親しまれてきた高尾誇線道橋。橋には、太平洋戦争中にアメリカの戦闘機から機銃掃射を受けたあとが今も残っています。

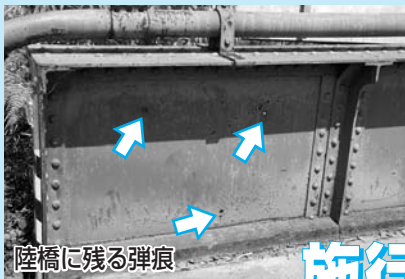
老朽化やその幅員の狭さによる交通渋滞解消のため、区画整理事業と平行して架け替えが行われることになりました。

現在、新しい橋を建設中で、今年10月ごろには開通されます。

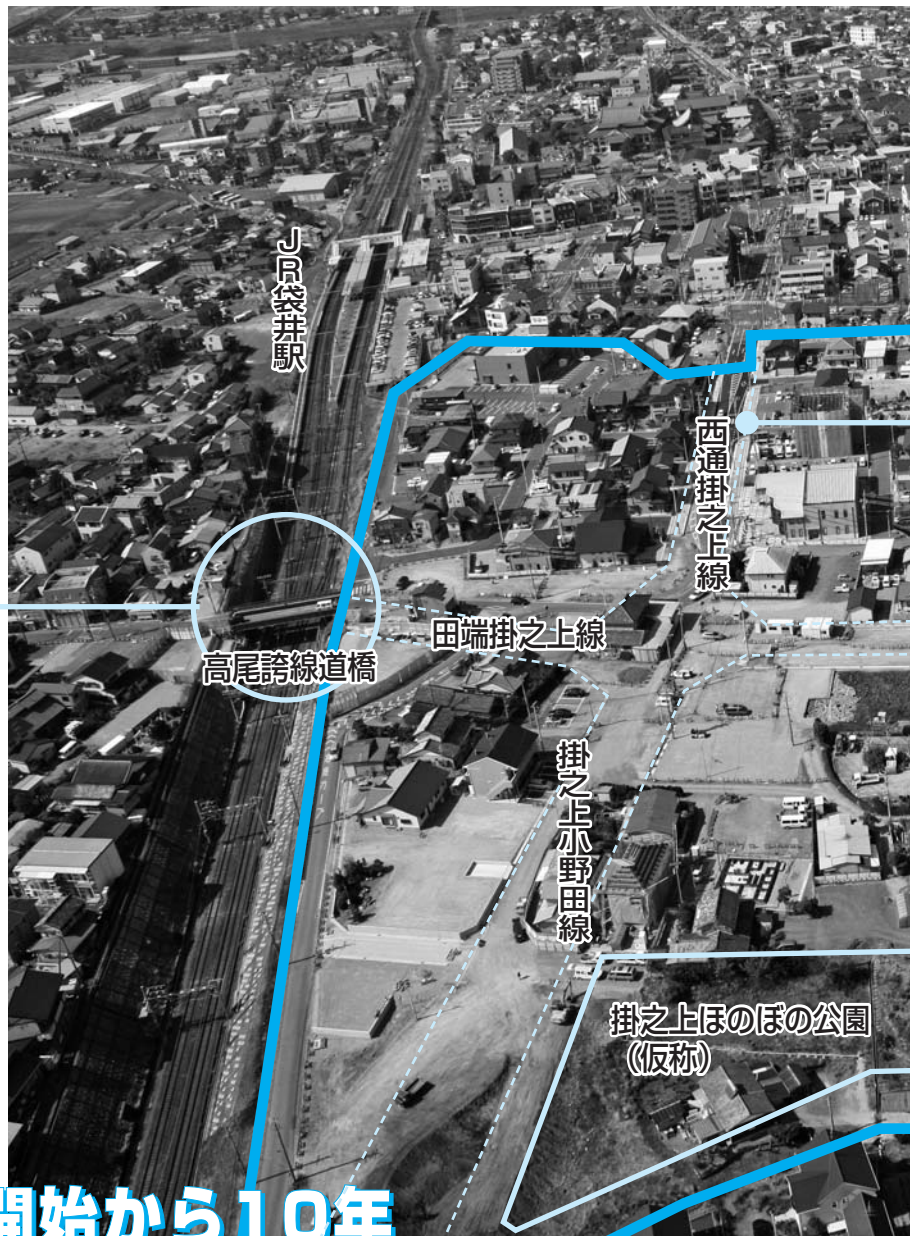
これまでの陸橋は、架け替えに伴い撤去されますが、弾痕部位はモニュメントとして保存される予定です。



高尾誇線道橋(左)と建設中の新しい橋(右)



陸橋に残る弾痕



施行開始から10年

袋井駅前第二地区

袋井駅前第二地区 土地区画整理事業概要

- 施工者 袋井市
- 施行面積 8.2ha
- 施工期間 平成10年12月～平成23年3月(予定)
- 事業費 65億3,000万円
- 進捗状況
 - ・執行率 執行率62% (事業費40億6,900万円)
 - ・建物移転 121戸のうち106戸移転済
 - ・仮換地指定率 100%

このまちがどのように育っていくのか楽しみです。

地区の方々と通行される皆さんには、工事による交通規制などで今しばらくご迷惑をお掛けしますが、ご理解ご協力をお願いいたします。

◆事業完了に向けて

まちの姿は、そこで暮らす人や市全体のイメージを印象付けます。

これらの道路整備は、地区に住む方はもちろんのこと、JR袋井駅を中心に市民の皆さんが市内を東西に行き来するうえでも大変便利になり、市の玄関口であるJR袋井駅周辺、そして市全体の活性化へとつながるものです。

と接するようになるほか、駅前地区に通じる主要道路の西通掛之上線、大門・法多地区へとつながる田端掛之上線なども、より往来がしやすいよう整備されます。

ドッジボールで力と技の競い合い

7月20日、原野谷川親水公園東側多目的広場で、市子ども育成連合会による高学年ドッジボール大会が行われました。

大会には、市内の小学4～6年生34チームが参加し、ボールを投げたり、取ったり、かわしたりと白熱したゲームを展開。どのチームも日ごろの練習の成果を思う存分に発揮していました。結果は、次のとおりです。

【優勝】イーグルスA（袋井北地区）
 【準優勝】浅羽南北D（浅羽北・南地区）【3位】上町こじか子供会（山梨地区）
 【敢闘賞】今井①（今井地区）



旬の野菜で夏バテ対策

7月24日、三川公民館で、「野菜ソムリエが教えます」旬の野菜と簡単料理」が行われました。

受講者たちは、ベジタブル&フルーツマイスターの資格を持つ上久保節代さん（見取）から、旬の野菜の選び方

や保存方法、健康効果についての講義を受けた後、地元でとれたゴーヤとズッキーニを使って2種類のカレーとサラダ作りに挑戦。ゴーヤとズッキーニを食べるのは初めてという方もいて、調理方法を熱心に記録していました。



親子でわくわくおもしろ体験

7月26日・27日、月見の里学遊館で、サマーワークショップ「ポップフェスト」が行われました。
 たくさんの親子が訪れ、オバケを作っ
 て窓にはったり、段ボールを使って

タワーを作ったりしました。ピアノと
 ピオラの演奏会も行われ、音を聴いた
 り、楽器に触れたりして、目をきらき
 らと輝かせながらきれいな音色に耳を
 澄ましていました。



花いっぱいでおもてなし

7月19日、JR愛野駅からエコパ
 に通じる愛野メモリアルロードで、花
 壇の花の植え替えが行われました。
 エコパへの来場者を花いっぱいであ
 迎しよう、ボランティアや袋井南小

学校の児童、周辺の企業従業員の皆さ
 んなど約120人が参加。30か所の
 花壇にペゴニアとポーチュラカ計3,
 000株を心を込めて植えていきまし
 た。



この学校で学びたい!!

7月28日、8月3日、東海アクセス看護専門
 学校で、オープンキャンパスが行われ、入学を希
 望する高校生や社会人の方などが訪れました。
 参加者たちは、人形を使って赤ちゃんの沐浴^{もくよく}
 体験したり、血圧を測ったりと教員と学生による
 模擬授業を受けました。

また、学生の体験発表や、校内見学、学生との
 懇談会なども行われ、東海アクセス看護専門学校
 への関心を深めていました。





健康ガイド

健診結果説明会を受けて

自分の健康状態を知ろう

健診を受けて健康チェック

生活習慣病は、毎日のよくない生活習慣の積み重ねによって引き起こされる病気です。そのため、症状が現れた時には、病気がかなり進行してしまっていることが少なくありません。

その中でも

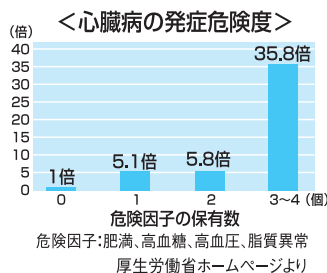
肥満や高血糖、高血圧、脂質異常などの危険因子が重なることで、心臓病などの命にかかわる重大な病気にかかる危険性が高まります。

健診は病気の早期発見・早期治療・生活習慣改善の良いチャンスです。

自分の健康状態を継続的に把握し、異常を早期に発見するため、年に1回は健診を受けましょう。

健診結果説明会を実施しています

今年度から基本健康診査が特定健診・特定保健指導になり、健診の目的が、より予防を重視したものになりました。特定保健指導は、健診結果が示すデータから



健診結果 そのままにいませんか

健診で異常が発見されたにもかかわらず、放っておくと大変なことになる可能性があります。健診結果説明会を受けて、病気の予防や生活習慣の改善に努めましょう。

| 年齢 | 37 | 38 | 39 | 40 | 41 | 42 | 43 | 44 | 45 | 46 | 47 | 48 | 49 | 50 | 51 | 52 | 53 | 54 | 55 | 56 | 57 |
|------|--------------------------------------|----|----|----|----|----|----|----|----|----------|-------------|----|----|----|----|----|----|----|----|----|----|
| 検査結果 | この段階で十分な対策をとっていただければ心筋梗塞は防げたかもしれません。 | | | | | | | | | | 心臓病の異常 | | | | | | | | | | |
| | | | | | | | | | | | 高血糖 | | | | | | | | | | |
| | | | | | | | | | | | 低HDLコレステロール | | | | | | | | | | |
| | | | | | | | | | | | 高中性脂肪 | | | | | | | | | | |
| | | | | | | | | | | 血管が詰まる材料 | | | | | | | | | | | |
| | | | | | | | | | | 血管を傷める材料 | | | | | | | | | | | |
| | | | | | | | | | | 心筋梗塞 | | | | | | | | | | | |
| | | | | | | | | | | 高血圧 | | | | | | | | | | | |
| | | | | | | | | | | 高GPT | | | | | | | | | | | |
| | | | | | | | | | | 内臓脂肪 | | | | | | | | | | | |

自分の体の状態を理解することで、自らの健康管理ができるように支援するためのものです。

市では、特定健診や若い世代の健診を受けていただいた方を対象に、健診結果説明会を実施し、結果をお渡しします（日時については、健診実施日に医療機関から説明があります）。

毎年健診を受けていても、健診の結果を「異常なし」・「経過観察」・「要受診」などとみただけでなく、今までの結果を振り返ることが大切です。自分の健康状態が、どうであるかを健診結果説明会で確かめ、毎日の健康づくりに役立ててみてください。

クッキングタイム

毎月19日は食育の日

夏野菜の重ね焼き

材料（6人分）

- ジャガイモ……………2個
- 玉ネギ……………大1個
- ピーマン……………4個
- トマト……………2個
- ナス……………2本
- オリーブ油……………適量
- ピザ用チーズ……………150g
- 純生クリーム……………200cc
- 卵……………2個
- 塩……………少々
- コショウ……………少々

作り方

- ①ラップに包んだジャガイモをレンジで約5分加熱し、輪切りにする。
- ②玉ネギはざく切りにして炒め、ナスは、1センチくらいの斜め輪切りにし、オリーブ油で両面を焼く。
- ③ピーマン、トマトは輪切りにする。
- ④耐熱容器にオリーブ油を塗り、野菜を彩りよく重ねて並べる。
- ⑤塩、コショウをして、チーズをのせる。
- ⑥とき卵に、生クリーム、塩、コショウを加え、④にかける。
- ⑦180℃のオーブンで18分焼く。



栄養価（1人分） エネルギー340kcal/タンパク質11.7g/脂質25.5g/カルシウム214mg/鉄0.9mg/ビタミンC40mg/食物繊維2.7g/塩分0.8g

薬膳まめ知識：ナスやトマト、オリーブ油は血液をきれいにする働きがあります。また、チーズなどの乳製品には潤腸作用があり、便秘予防にもつながります。

9月の健康伝言板

☎健康づくり政策課 (袋井保健センター☎42-7275)
(浅羽保健センター☎23-9222)

| 内 容 | 対 象 | 日 | 所 | 時 | 持 ち 物 |
|------------|-----------------------------|------------------|----------------------|-------------------|--|
| 7か月児相談 | H20年1月生 | 2日(火) | 袋井保健センター | 受付午前9時～9時30分 | 母子健康手帳、相談アンケート、メロンキッズ |
| 1歳児相談 | H19年8月生 H19年7・8月生 | 11日(木) 25日(木) | 袋井保健センター 浅羽保健センター | 受付午前9時～9時30分 | 母子健康手帳、相談アンケート、メロンキッズ |
| 1歳6か月児健診 | H19年2月1日～15日生 2月16日～28日生 | 5日(金) 19日(金) | 袋井保健センター | 受付午後1時～1時30分 | 母子健康手帳、健診アンケート |
| 2歳児相談 | H18年8月生 | 17日(水) | 袋井保健センター | 受付午前9時～9時30分 | 母子健康手帳、相談アンケート |
| 2歳6か月児相談 | H18年2月生 | 10日(水) | 袋井保健センター | 受付午前9時～9時30分 | 母子健康手帳、相談アンケート |
| 3歳児健診 | H17年8月1日～15日生 8月16日～31日生 | 12日(金) 26日(金) | 袋井保健センター | 受付午後1時～1時30分 | 母子健康手帳、健診アンケート、尿 |
| 母乳相談 | 要予約 | 8日(月) 24日(水) | 袋井保健センター 浅羽保健センター | 受付午前8時45分～11時15分 | 母子健康手帳、タオル2本 |
| 離乳食実習 | H20年4月生のお子さんと保護者 | 18日(木) | 袋井保健センター | 受付午前9時15分～9時30分 | エプロン、母子手帳、メロンキッズ (お子さんを連れてくる方は、おぶいひもなど) |
| すこやかガイド交付 | H20年7月生 | 22日(月) 29日(月) | 袋井保健センター 浅羽保健センター | 受付午前9時15分～9時30分 | 母子健康手帳、アンケート |
| でんわ健康相談 | どなたでも | 月～金曜日 (祝日は休み) | 袋井保健センター 浅羽保健センター | 受付午前8時30分～午後5時15分 | |
| 定例健康相談(母子) | どなたでも | 24日(水) | 浅羽保健センター | 受付午前9時30分～11時 | 母子健康手帳 |
| 定例健康相談(成人) | どなたでも | 24日(水) | 浅羽保健センター | 受付午前9時～11時 | 健康手帳または、健康ファイル (検査データがある方は、お持ちください) |
| 公民館・地区保健室 | どなたでも | 4日(木) | 今井公民館 | 受付午前9時30分～11時30分 | 健康手帳または、健康ファイル |
| | | 5日(金) | 山名公民館 | | |
| | | 9日(火) | 高南公民館 南部健康プラザ | | |
| | | 12日(金) | 三川公民館 | | |
| 予約制の健康相談 | 要予約 | 第1～4火曜日 | 袋井保健センター | 午後1時30分～4時30分 | 健康手帳または、健康ファイル (1人当たり1時間程度) (検査データがある方は、お持ちください) |
| | | 2日(火)、16日(火) | 袋井保健センター | 午後5時30分～7時30分 | |

保健センターからのお知らせ

各種がん検診などの受け忘れはありませんか

◇自分の健康状態を知ることができる検診。あなたは、定期的に受けていますか。まだ受診されていない方は、お申し込みください。

| 検診名 | 場所 | 対象 | 自己負担金 |
|-------------------|--------|-----------------------------|-----------------------------------|
| 若い世代の健診 | 契約医療機関 | 18～39歳 | 1,500円 |
| 胃がん検診 | 検診車 | 40歳以上 | 1,200円 |
| 大腸がん検診 | | | 400円 |
| 胸部検診 | | | 無料 <small>かくたん</small> (喀痰検査700円) |
| 前立線がん検診 | 契約医療機関 | 40歳以上の男性 | 1,000円 |
| 骨密度検診 | | 指定年齢(40・45・50・55・60・65・70歳) | 1,300円 |
| 婦人科検診(乳がん・子宮がん検診) | 市民病院 | 30歳以上の女性(子宮がん検診は20歳以上) | 乳がん検診・子宮がん検診 各1,200円 |

●健康保険に加入していない方でも、市の健康診査を受診できます

◇今年度から、特定健康診査(血液検査・血圧測定・診察などの検診)は、健康保険者(社会保険や国民健康保険など)ごとに実施するようになりましたが、市では、健康保険未加入の方(市内在住の40～74歳)も対象に特定健康診査と同様の健診を行っています。希望される方は、袋井保健センターまでご連絡ください。

☎健康づくり政策課健康指導1係 ☎42-7275

9月の夜間・休日の救急当番医

◇発熱や軽度のけがなどを治療する一次救急医療は、次の救急当番医をご利用ください。

◇市民病院は、祝日を除く月～金曜日の午後5時～10時は、手術や入院治療を必要とする二次救急に専念しています（月～金曜日の午後10時～翌朝午前8時30分及び、土・日曜日、祝日は、24時間体制で一次・二次救急医療を実施しています）。

◇救急診療を受ける時は、必ず電話で症状などを当番医に連絡してから受診してください。

●夜間・休日救急当番医（▽月～金曜日…午後5時～午後10時、▽土曜日…午後1時～午後5時、▽日曜日…午前9時～午後5時）

| 日 | 曜日 | 内科系医療機関 | 電話番号 | 外科系医療機関 | 電話番号 |
|----|----|-----------------------|---------|------------------------------|---------|
| 1 | 月 | 城所医院（内、消化器） | 44-2323 | 宮嶋耳鼻咽喉科（耳鼻咽喉） | 43-7110 |
| 2 | 火 | 諸井医院（小児、内） | 43-8611 | みつはし医院（泌尿器、外） | 43-1231 |
| 3 | 水 | 橋本内科循環器科医院（内、循環器） | 43-9555 | 笠原産婦人科医院（産婦） | 42-3616 |
| 4 | 木 | 永田内科消化器科医院（内、消化器） | 43-2355 | でんだ整形外科（整形、外、リハビリテーション、リウマチ） | 49-3311 |
| 5 | 金 | 野草こども診療所（小児、アレルギー） | 48-5515 | 清水医院（婦人、内、小児） | 42-3600 |
| 6 | 土 | 旭日小児科医院（小児、内） | 43-3080 | 大草医院（皮膚、形成、アレルギー） | 44-1112 |
| 7 | 日 | 浅羽医院（内、胃腸） | 23-6320 | せきづか皮ふ科（皮膚、アレルギー、形成） | 41-0011 |
| 8 | 月 | いしづか小児科・内科クリニック（小児、内） | 49-2099 | みつはし医院（泌尿器、外） | 43-1231 |
| 9 | 火 | 青葉こどもクリニック（小児、アレルギー） | 41-0852 | おのぞらクリニック（眼、耳鼻咽喉） | 30-1188 |
| 10 | 水 | 河野内科医院（内、放射線） | 42-2277 | 渡辺整形外科（整形、外、リウマチ、リハビリテーション） | 43-7111 |
| 11 | 木 | 山名診療所（内、リウマチ、循環器、消化器） | 49-1331 | 川島整形外科医院（整形、リウマチ、リハビリテーション） | 42-3555 |
| 12 | 金 | 志村内科医院（内、呼吸器、小） | 44-1159 | 井原外科医院（外、胃腸、内、皮膚） | 42-5601 |
| 13 | 土 | 徳永医院（内、小児、放射線、皮膚） | 23-2017 | 下出耳鼻咽喉科医院（耳鼻咽喉） | 42-3055 |
| 14 | 日 | 橋本内科循環器科医院（内、循環器） | 43-9555 | 宮嶋耳鼻咽喉科（耳鼻咽喉） | 43-7110 |
| 15 | 月 | 山名診療所（内、リウマチ、循環器、消化器） | 49-1331 | みつはし医院（泌尿器、外） | 43-1231 |
| 16 | 火 | 神谷医院（内、循環器） | 23-4019 | 可睡の杜レディースクリニック（婦人科、産科） | 49-5656 |
| 17 | 水 | 坂口医院（内、小児） | 42-3423 | 岩本外科医院（外、整形、胃腸、肛門） | 23-6766 |
| 18 | 木 | 小野クリニック（内、呼吸器、消化器） | 43-9833 | でんだ整形外科（整形、外、リハビリテーション、リウマチ） | 49-3311 |
| 19 | 金 | 三木小児科医院（小児） | 43-3797 | としい痛みのクリニック（麻酔、リハビリテーション） | 45-1777 |
| 20 | 土 | 旭日小児科医院（小児、内） | 43-3080 | 大草医院（皮膚、形成、アレルギー） | 44-1112 |
| 21 | 日 | 諸井医院（小児、内） | 43-8611 | 井原外科医院（外、胃腸、内、皮膚） | 42-5601 |
| 22 | 月 | 城所医院（内、消化器） | 44-2323 | 栗田眼科医院（眼） | 43-0120 |
| 23 | 火 | 野草こども診療所（小児、アレルギー） | 48-5515 | みつはし医院（泌尿器、外） | 43-1231 |
| 24 | 水 | 河野内科医院（内、放射線） | 42-2277 | 渡辺整形外科（整形、外、リウマチ、リハビリテーション） | 43-7111 |
| 25 | 木 | 山名診療所（内、リウマチ、循環器、消化器） | 49-1331 | 清水医院（婦人、内、小児） | 42-3600 |
| 26 | 金 | 志村内科医院（内、呼吸器、小） | 44-1159 | としい痛みのクリニック（麻酔、リハビリテーション） | 45-1777 |
| 27 | 土 | 徳永医院（内、小児、放射線、皮膚） | 23-2017 | 下出耳鼻咽喉科医院（耳鼻咽喉） | 42-3055 |
| 28 | 日 | 神谷医院（内、循環器） | 23-4019 | 笠原産婦人科医院（産婦） | 42-3616 |
| 29 | 月 | 永田内科消化器科医院（内、消化器） | 43-2355 | 栗田眼科医院（眼） | 43-0120 |
| 30 | 火 | 野草こども診療所（小児、アレルギー） | 48-5515 | みつはし医院（泌尿器、外） | 43-1231 |

●休日救急歯科当番医（午前9時～正午）

| 日 | 曜日 | 医療機関 | 電話番号 |
|----|----|------------------------|---------|
| 7 | 日 | 宇於崎歯科医院（磐田市見付） | 33-5101 |
| 14 | 日 | 豊島てらだ歯科医院（磐田市豊島） | 34-6004 |
| 21 | 日 | 磐田市立総合病院歯科口腔外科（磐田市大久保） | 38-5000 |
| 28 | 日 | 大竹歯科医院（磐田市中泉） | 35-5151 |

● 児童養護施設の支援にご協力ください

◇市民病院では物品の寄附活動を通して、市内にある児童養護施設を支援しています。

◇次の物品についてお持ちよりいただける方は、是非、ご協力ください。

<寄附を受け付けている物品>

- ・ノートや鉛筆、ボールペンなどの学用品（未使用のもの）
- ・バスタオル、タオルケット（未使用または、洗濯済みのもの）
- ・ソフトボール用具（グローブ、バット、ボールなど）
- ・子ども用衣類（3～10歳児用で未使用または、洗濯済みのもの）
- ・子ども用傘



受付 市民病院医事課病診連携室
（市民病院正面玄関受付すぐ隣）、
すこやか子ども課子育て支援係

☎市民病院管理課総務係
☎43-2511（代表）

● 防衛省採用試験案内

<一般曹候補生>

試験日 9月20日(土)

応募資格 18歳以上27歳未満の方

<航空学生>

試験日 9月23日(火)

応募資格 高校卒業または卒業見込みの18歳以上21歳未満の方

<2等陸・海・空士>

試験日 ▽男子…9月21日(日)

▽女子…9月28日(日)

応募資格 18歳以上27歳未満の方

応募締切 9月10日(水)

◇年齢は、平成21年4月1日現在、入隊時期は、平成21年3月下旬または、4月上旬です。

◇詳しくは、ホームページ（<http://www.mod.go.jp/pco/sizuoka/>）をご覧ください。

☎㊟ 自衛隊袋井地域事務所
☎43-3717

平成19年度 情報公開制度の利用状況をお知らせします

◇情報公開制度は、市の仕事や仕組みを知っていただくため、市民の皆さんの請求に応じて市が持っている公文書を公開する制度です。

◇平成19年度の利用状況は、右表のとおりです。

◇公文書を閲覧したい時や写しの交付を受けたい時は、市役所4階総務課行政係へお問い合わせください。

☎総務課行政係 ☎44-3100



利用状況

| | |
|---------|------|
| 請求人数 | 19人 |
| 請求件数 | 738件 |
| 不服申立て件数 | 1件 |

主な請求内容

各種委員会などの会議録など。

内訳

| 公開・非公開などの結果 | 件数 |
|-------------|------|
| 公開 | 135件 |
| 部分公開 | 592件 |
| 非公開 | 2件 |
| 却下 | 9件 |
| 合計 | 738件 |

不服申立ての結果

| | |
|--------|----|
| 容認（公開） | 1件 |
|--------|----|

※部分公開・非公開は、個人情報の保護などのため。却下は、公文書が存在しないため。

● 子育てサポートキャラバン「くるくる」が巡回中です

| 日 | 所 |
|---------|-----------------|
| 9月1日(月) | 方丈ふれあい会館 |
| 2日(火) | 笠原公民館 |
| 3日(水) | 三川公民館 |
| 4日(木) | 浅羽西公民館 |
| 5日(金) | 浅羽東公民館 |
| 8日(月) | 明和第二保育園（午後は休み） |
| 9日(火) | 今井公民館 |
| 10日(水) | 袋井東公民館 |
| 11日(木) | 可睡の杜南公会堂（午後は休み） |
| 12日(金) | 浅羽南公民館 |

◇15日(月)敬老の日は休み。

時 午前10時～午後4時

対象 0歳～就学前のお子さんとその保護者

費用 無料

◇申し込みは不要です。直接、都合のよい会場へお越しください。

☎明和第二保育園 ☎43-8488
すこやか子ども課保育係
☎44-3120



● 天竜浜名湖鉄道「シルバーパス」をご利用ください

◇天竜浜名湖鉄道では、70歳以上の方が乗車する場合、乗車区間にかかわらず1乗車100円で利用することができる「シルバーパス」を発行しています。是非、ご利用ください。

対象 満70歳以上の方（購入時に年齢が分かるものをご提示ください）

有効期間 購入日から1年間

利用可能区間 天竜浜名湖鉄道全線

価格 6,000円

販売駅 天竜浜名湖鉄道掛川・桜木・原谷・戸綿・遠州森・天竜二俣・金指・気賀・三ヶ日・新所原駅

☎天竜浜名湖鉄道(株)営業課
☎053-925-2276

● 通貨・証券などを返還します

◇名古屋税関では、太平洋戦争終了後日本へ引き揚げてきた方からお預かりした通貨・証券などを返還しています。

◇お心当たりの方は、ご連絡ください。

☎名古屋税関清水税関支署浜松出張所
☎053-421-2920

お知らせ news



住宅・土地統計調査にご協力ください

◇住宅・土地統計調査は、住宅や土地の所有状況や世帯の居住状況などを把握するための調査です。

◇調査した内容は、住まいに関する行政施策やまちづくりの資料として利用されます。



調査基準日 10月1日(水)

調査対象 総務大臣が指定した調査区から無作為に抽出した約2,900世帯

調査方法 調査員証を携帯した統計調査員が9月下旬から各調査世帯に調査票の記入をお願いし、10月上旬に回収に伺います。

☎企画政策課企画係 ☎44-3105

火災と交通事故を無くしてね

◇袋井消防署では、「火の用心」と「交通安全」を願い、玄関前の植木で「消交ちゃん」を作りました。



◇市内の火災件数は、減少傾向になっています。火災が無くなるように火災予防に努めましょう。

◇平成19年度の救急車出動件数2,917件のうち、交通事故による救急件数は406件(13.9%)でした。運転者も歩行者も交通ルールを守って、明るい社会づくりを心掛けましょう。

☎袋井消防署 ☎44-5119

電子申請をご利用ください

◇市役所や支所などの窓口で提出していた申請や届け出の一部がインターネットでも提出できます。

ユーザーID・パスワード 市ホームページ (<http://www.city.fukuroi.shizuoka.jp/>)の「電子申請窓口」からユーザーID・パスワードを取得してください。



申請方法 「電子申請窓口」からユーザーID・パスワードを入力します。申請後、担当部署で審査します。受理・不受理などの結果は、後日メールや電話でお知らせします。

申請できる届出 水道給水・停止等届、街路基準点使用申請・報告、住民票の写し時間外交付申請、家庭内家具等固定申請など

☎情報システム課情報システム係
☎44-3106

戦地などで勤務された看護婦の皆さんへ

◇第2次大戦中に戦地などで勤務された旧日本赤十字社救護看護婦または、旧陸海軍従軍看護婦の方の御苦労に報いるため、内閣総理大臣名の書状を贈呈しています。

請求方法 市役所1階しあわせ推進課社会福祉係または、支所1階市民サービス課市民福祉係にある請求書に必要事項を記入して、提出してください。

請求期限 平成21年3月31日(火)

◇慰労給付金を受給している方は対象になりません。

☎☎ 総務省大臣官房管理室業務担当
☎03-5253-5182

FAX03-5253-5190

☎しあわせ推進課社会福祉係
☎44-3119

市民サービス課市民福祉係

☎23-9213

市政功労章を贈呈しました

◇市では、袋井市大野出身で、平成19年7月に文化振興・生活環境向上のため市に3億円を寄附された近藤健次さん(82歳・株式会社ビー・エム・エル(東京都)代表取締役最高顧問)に、市政功労章を贈りました。

◇寄附金の3億円は、浅羽会館跡地の公園整備などに活用します。



原田市長から市政功労章を受け取る近藤健次さん(写真右)

<近藤健次さんのこれまでの市政への功績>

平成5年9月 図書充実のため1,000万円を旧浅羽町へ寄附

平成16年10月 図書充実のため1,000万円を旧浅羽町へ寄附

平成19年7月 文化振興・生活環境向上のため3億円を寄附

☎秘書広報課秘書係 ☎44-3103

出前教室「薬とくらしの教室」をご利用ください

◇県西部保健所から委嘱された薬学リーダー(薬剤師)が地域や学校、職場などへ出向き、薬についての講話を行っています。

◇薬学リーダーの派遣を希望される場合は、ご連絡ください。薬学リーダーの派遣費用は、無料です。

申込方法 電話で団体名、代表者の住所、氏名、電話番号をお申し込みください。

☎☎西部保健所衛生薬務課
☎37-2247



● 5歳児（年長）の水泳教室を行います

◇水に親しむことや慣れること、泳ぎの基本などを身につける教室です。

<5歳児(年長)水泳教室> 全18回

| コース | 定員 | 日程 | 時間 |
|-------|-----|-------------------------|---------------|
| 火曜コース | 30人 | 10月21日(火)～平成21年3月24日(火) | 午後2時50分～3時50分 |
| 水曜コース | 45人 | 10月22日(水)～平成21年3月11日(水) | 午後3時55分～4時55分 |
| 金曜コース | 50人 | 10月24日(金)～平成21年3月6日(金) | |
| 土曜コース | 30人 | 10月25日(土)～平成21年3月7日(土) | 午後1時50分～2時50分 |

場所 袋井B&G海洋センター

対象 市内在住の5歳児（平成14年4月～平成15年3月生まれ）

受講料 12,600円（スポーツ保険料を含む）

申込日時 9月13日(土)午前10時～午後4時

申込場所 市役所1階ロビー

申込方法 袋井B&G海洋センターまたは、市民体育館にある申込用紙に記入して、提出してください（1人1コースのみ）。申し込み多数の場合は、抽選となります。

抽選日時 9月13日(土)午後4時15分 市役所1階ロビー

◇受講料は後日、指定する口座にお振り込みください。

問申 市スポーツ協会水泳部（袋井スポーツコミュニケーション）

（火～金曜日…午前9時30分～午後4時） ☎41-1771



● 視能訓練士（臨時職員）を募集しています

募集職種 視能訓練士

募集人員 1人

応募資格 視能力訓練士の免許を持っている方

給与 時給1,050～1,390円（経験年数を換算します）

勤務場所 市民病院

勤務時間 月～金曜日の午前8時15分～午後5時（祝日は除く）

選考方法 書類審査、面接

申込方法 電話でお申し込みください。

◇面接は、随時行います。

問申 市民病院管理課総務係

☎43-2511（代表）



● 東海アクシス看護専門学校 臨時看護教員を募集

募集職種 看護教員

募集人員 1人

応募資格 看護師として5年以上臨床経験がある方

給与 日給9,600円（通勤手当あり）

業務内容 看護学生の実習指導

勤務場所 磐田市立総合病院（予定）

勤務時間 月～金曜日の午前8時30分～午後5時15分（祝日は除く）

雇用期間 9月～平成21年3月31日(火)

選考方法 書類審査、面接

申込方法 写真をはった履歴書と看護師免許の写しを東海アクシス看護専門学校へ持参または郵送してください。

申込締切 8月27日(水)必着

問申 東海アクシス看護専門学校

☎43-8111 〒437-0033

袋井市上田町267-30



花みどり倶楽部 受講生募集

◇花と緑、それぞれのコースで基礎からの知識や技術を楽しく学ぶ講座です。

<花コース>

日 9月20日(土)、10月18日(土)・25日(土)、11月8日(土)・22日(土)

時 午前9時30分～正午

所 JA遠州中央袋井営農センター（袋井市下山梨760-1）

内容 パラの育て方（苗植え・せん定方法）やフラワーアレンジメントの実習や講義、視察研修

<緑コース>

日 9月20日(土)、10月18日(土)、11月8日(土)

時 午前9時30分～11時30分、午後1時30分～3時30分

所 山名公民館ほか

内容 庭木せん定の実習や講義、視察研修

対象 市内在住・在勤の方

定員 各コース20人（申し込み多数の場合は抽選）

受講料 2,500円（視察研修の入場料などは別に掛かります）

申込方法 電話または、ファクスで住所、氏名（ふりがな）、電話番号、希望するコースをお申し込みください。

申込締切 9月5日(金)

問申 NPO法人ふぁみりあネット ☎FAX43-2288



平成21年度の保育所(園)の入所園児を募集します



<明和第一保育園>

場所 上山梨831-3 ☎49-0571
対象 生後6か月～就学前
保育可能時間 月～金曜日…午前7時15分～午後6時45分、土曜日…午前7時15分～午後5時30分

<袋井ハロー保育園>

場所 下山梨559-1 ☎49-3399
対象 生後3か月～就学前
保育可能時間 月～金曜日…午前7時～午後7時、土曜日…午前7時30分～午後5時30分

<めいわ可睡保育園>

場所 久能2991-1 ☎43-5886
対象 生後3か月～就学前
保育可能時間 月～金曜日…午前7時15分～午後6時45分、土曜日…午前7時15分～午後5時30分

<明和第二保育園>

場所 川井963-8 ☎43-8488
対象 生後6か月～就学前
保育可能時間 月～金曜日…午前7時15分～午後6時45分、土曜日…午前7時15分～午後5時30分

<袋井南保育所>

場所 高尾676-2 ☎42-2547
対象 生後10か月～就学前
保育可能時間 月～金曜日…午前7時15分～午後7時、土曜日…午前7時15分～午後1時

<たんぼぼ保育園>

場所 愛野東2-6-4 ☎42-9543
対象 生後6か月～就学前
保育可能時間 月～金曜日…午前7時15分～午後7時、土曜日…午前7時30分～午後5時30分

<ルンビニ保育園>

場所 諸井1056-2 ☎23-4833
対象 生後3か月～就学前
保育可能時間 月～金曜日…午前7時～午後7時、土曜日…午前7時～午後5時

<ルンビニ第二保育園>

場所 浅羽1248 ☎23-0670
対象 生後3か月～就学前
保育可能時間 月～金曜日…午前7時～午後7時、土曜日…午前7時～午後5時

<笠原保育所>

場所 岡崎567-1 ☎23-3501
対象 生後10か月～就学前
保育可能時間 月～金曜日…午前7時15分～午後7時、土曜日…午前7時15分～午後1時

<あさば保育園>

場所 松原1803-3 ☎23-2388
対象 生後6か月～就学前
保育可能時間 月～金曜日…午前7時～午後7時、土曜日…午前7時30分～午後5時

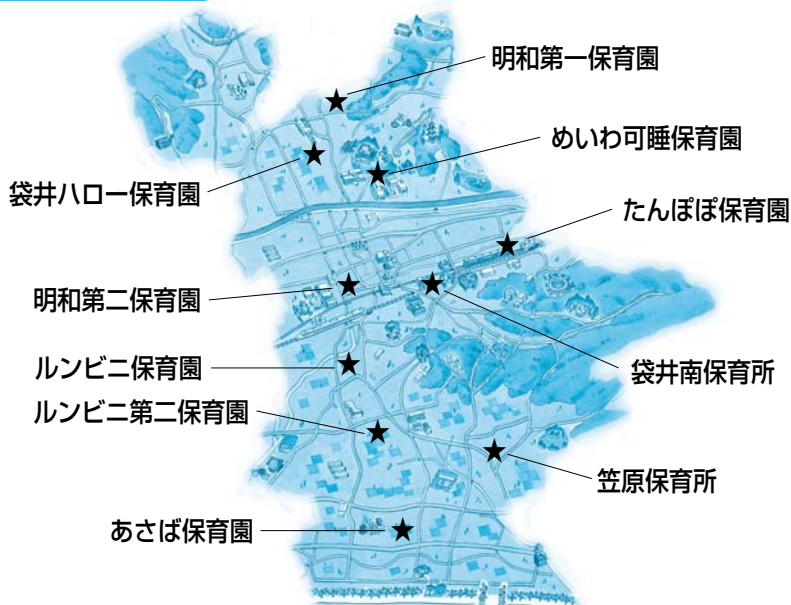
入所条件 家族が就労などのために児童を保育できない家庭
保育時間 各保育所(園)によって異なります(基本は、午前8時30分～午後4時30分ですが、就労の時間帯により延長保育の利用も可能です)。
保育料 児童の年齢と保護者などの所得税額や市民税額などによって異なります。
給食 ▽2歳児以下…主食と副食 ▽3歳児以上…副食

保育所(園)マップ

申込方法 市役所1階すこやか子ども課保育係または、支所1階市民サービス課市民福祉係にある申込用紙に必要事項を記入して、お申し込みください。申込用紙は、市ホームページ(<http://www.city.fukuroi.shizuoka.jp/>)からもダウンロードできます。

申込期間 9月1日(月)～10月10日(金)

◇見学を希望する方は、各保育所(園)にお問い合わせください。



☎すこやか子ども課保育係 ☎44-3120
 市民サービス課市民福祉係 ☎23-9213

言語交流研究所講演会 「7カ国語で話そう。」

◇多言語の自然習得の面白さを紹介します。

日 ①9月11日(木)②9月13日(土)
時 ①午後10時～正午②午後2時～4時
所 エコパスタジアム研修室

◇参加無料です。直接会場にお越しください。

◇託児希望者は、事前に電話でお申し込みください。

☎☎ 言語交流研究所 ヒッポファミリークラブ 山下さん ☎42-9014

講座 lecture



初めてだって大丈夫！ みんなで一緒にエアロビック

◇子どもから大人まで、みんなでエアロビックの楽しさを体験しよう。

日 9月25日(木)、10月2日(木)・16日(木) 全3回

時 午後7時30分～8時45分

所 市民体育館

対象 小学生以上のエアロビック初心者の方

定員 30人(先着順)

受講料 1,000円(スポーツ保険料を含む)

申込方法 市民体育館にある申込書に必要事項を記入して、受講料を添えてお申し込みください。



申込期間 9月2日(火)～14日(日)午後5時(月曜日は休館)

持ち物 体育館シューズ、タオル、水筒

☎☎ 市民体育館 ☎42-1920

袋井市泉町2-7

特別支援教育県民セミナー「今 つたえたい 多くの人に」

◇通級指導学級教諭として発達障害のある生徒に20年以上かかわってきた月森久江さんが、発達障害について分かりやすく語ります。

日 10月25日(土)

時 午後1時20分～4時

所 県総合教育センター講堂(掛川市富部456)

演題 発達障害の理解と対応 ～学校現場の実践から学ぶ～

講師 月森久江さん(杉並区立中瀬中学校教諭、兼任早稲田大学大学院非常勤講師)

定員 500人(先着順)

受講料 無料

申込方法 ファクスまたは、往復はがきに「第1回特別支援教育県民セミナー」と明記のうえ、住所、氏名、所属、電話番号(ファクスの場合は、返信可能なファクス番号)を記入して、お申し込みください。県総合教育センターのホームページ(<http://www.shizuoka-c.ed.jp/center/>)からも申し込むことができます。

申込期間 9月5日(金)～10月15日(水)

◇手話通訳や託児もあります。託児を希望する方は、10月1日(水)までに電話でお申し込みください。

☎☎ 県総合教育センター特別支援教育課 ☎0537-24-9755

FAX0537-24-9740 〒436-0294 掛川市富部456

相談 consultation



無料定例なんでも相談会

◇弁護士、社会保険労務士、税理士など専門の相談員が相談に応じます。

日 9月4日(木)

時 午後1時30分～4時(1人当たり30分)

所 袋井商工会議所

内容 法律、特許、融資、労務、雇用、税務などに関すること



申込方法 9月4日(木)午後1時から、袋井商工会議所(総合センター1階)で受け付けます(相談は、商工業者を優先させていただきます)。

☎☎ 袋井商工会議所中小企業相談所

☎42-6151

募集 recruitment



平成21年度の山名幼稚園 の入園児を募集します

◇平成21年度の入園申し込みを受け付けます。

対象年齢 ▽3歳児…平成17年4月2日～平成18年4月1日生まれ

▽4歳児…平成16年4月2日～平成17年4月1日生まれ

定員 ▽3歳児…60人▽4歳児…若干名

募集要項配布 9月1日(月)～

願書受付 9月25日(木)～30日(火)(土・日曜日は除く)

◇募集要項配布期間中は、園内見学ができません。

◇9月6日(土)午前10時から体験保育や説明会、入園相談などを行います。

☎☎ 山名幼稚園

☎42-3312 袋井市三門町8-1

● ウミガメの放流を体験してみませんか

◇ウミガメの放流を体験して、砂浜の環境保全を勉強しよう。

日 9月23日(火)秋分の日 小雨決行・高波中止

時 午前10時～11時30分(受付午前9時30分)

所 磐田市福田公園南側海岸

内容 海岸の自然についての講話、海岸清掃、ウミガメの放流

講師 サンクチュアリエヌピーオー

対象 袋井市、磐田市、森町在住の小学生以下の方(保護者同伴)

定員 80人(申し込み多数の場合は抽選)※当選した方には通知します。

参加料 無料

申込方法 はがきに参加する方全員の①住所②氏名③年齢(学年)④電話番号⑤ウミガメや砂浜の環境保全についての質問を記入して、お申し込みください。

※はがき1枚に1家族でお申し込みください。団体・グループでの申し込みは受け付けません。

申込締切 9月1日(月)消印有効

持ち物 軍手、ビニール袋(海岸清掃用)、水筒

☎☎ 中遠広域事務組合 ☎37-4854 〒438-0025 磐田市新貝59-1



9月1日(月)は総合防災訓練

日 9月1日(月)

時 午前7時05分 東海地震注意情報発表

午前8時30分 東海地震予知情報発表
警戒宣言発令

午前9時30分 東海地震発生

午前11時30分 訓練終了

※訓練の合図は、同報無線やサイレンでお知らせします。

所 各自主防災隊が決めた訓練場所

訓練内容 本部開設訓練、情報伝達訓練、家庭内の家具固定の確認、防災資機材の操作訓練、消火訓練など

☎ 防災課防災係

☎44-3108



● 体力測定会

～体力年齢を測定してみよう～

◇瞬発力、持久力、全身持久性、敏しょう性、柔軟性を測定しましょう。

日時 9月26日(金) 午後7時～9時

所 袋井体育センター

(上田町267-19)

対象 市内在住・在勤の健康な方

内容 ①握力②上体起こし③長座体前屈④反復横跳び⑤立ち幅跳び⑥急歩(男性1,500m、女性1,000m)

定員 40人

参加料 無料

申込方法 電話または、ファクスで住所、氏名、年齢、性別、電話番号をお申し込みください。

申込締切 9月19日(金)

持ち物 体育館シューズ、タオル、水筒

◇後日、個人分析結果表を郵送します。

◇65歳以上の方は、10月7日(火)午前中に、高齢者体力測定会を行います。

☎☎ スポーツ推進課スポーツ振興係

☎44-3129 FAX44-3117

☎ 袋井体育センター ☎43-1790

● 全日本学生フォーミュラ大会

◇学生たちが製作した小型レーシングカーの企画・設計力や走行性能などを競う大会です。

◇アジア各国の海外チームや静岡理科大学などを含めた77チームがエントリーしています。是非、ご覧ください。

日 9月10日(水)～13日(土)

時 午前7時～午後5時30分(13日(土)は午後5時まで)

所 小笠山総合運動公園 東第1・3駐車場ほか

入場料 無料

<ロールオーバーシミュレーター、エアバッグ体験(安全体験)>

◇自動車に乗って車が横倒し、逆さまになる状態を体験できるロールオーバーシミュレーターやエアバッグを体験してみませんか(身長150cm以下の方は、チャイルドシートなどを装着していただきます)。

◇血圧が高い方、心臓や脳に疾患のある方は、体験できません(インストラクターの判断により体験をお断りする場合があります)。

日時 9月13日(土) 午前9時30分～午後2時30分

所 小笠山総合運動公園 東第1駐車場周辺

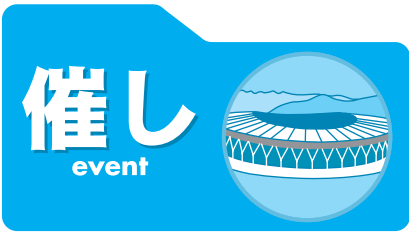
体験料 無料

※天候などにより、競技内容の変更や中止する場合があります。

※車で来場する方は、袋井ゲートから入場してください(掛川ゲートは封鎖されます)。

☎(社)自動車技術会 ☎03-3262-8214 商工課観光振興係 ☎44-3156





● 市民ギャラリーの展示

- ◇浅利憲彦油彩画個展
期間 9月1日(月)~10日(水)
風景画などの油彩画を25点展示。
- ◇動物愛護啓発パネル展
期間 9月11日(木)~20日(土)
捨て犬や捨て猫の写真やパネルを展示して動物愛護を訴えます。
- ◇押し花クラブ展
期間 9月21日(日)~30日(火)
身近な草花を使った押し花で描く個性豊かな作品約60点を展示します。
☎秘書広報課広報広聴係 ☎44-3104

● 人材育成アドバイザー ふくだ友子さん講演会

- ◇浪花のカリスマ講師が笑いと元気をお届けします。
- 日 9月10日(水)
- 時 午後6時15分~
- 所 磐田グランドホテル
- 演題 すべては発想の転換から~プラス言葉が生み出す人生の好循環~
- 講師 ふくだ友子さん
- ◇入場無料です。直接会場にお越しください。
- ☎(社)磐田法人会袋井支部事務局 (袋井商工会議所内) ☎42-6151

◆編集後記
夏ももう後半。毎日の暑さで夏バテしている方はいませんか？僕がそうです●そこで夏バテ解消法を調べてみると…大切なのは十分な栄養と栄養補給だとか。栄養補給といえばやっぱり食事。そして広報で食事といえば毎月15日号掲載の「クッキングタイム」です●今回紹介する料理は「夏野菜の重ね焼き」。これはスタミナが付きそう。旬の野菜をたくさん食べて夏バテを吹き飛ばしましょう。「小」

● いつまでも元気でいてね！「敬老会」を開催します

日時 下表のとおり
対象 市内在住で昭和8年4月1日以前に生まれた方（平成20年8月1日現在）
◇敬老会の案内状は、8月中旬~9月上旬に各自治会からお届けします。
☎いきいき長寿課長寿福祉係 ☎44-3121 市民サービス課市民福祉係 ☎23-9213

| 日 | 時 | 自治会連合会（自治会） | 場 所 | |
|------------------------|-------------------------|------------------------|--|-----------|
| 9月12日(金) | 午前10時~ | 浅羽西（浅岡上・下） | 浅岡下公会堂 | |
| 9月13日(土) | 午前10時 | 袋井西 | 袋井西公民館 | |
| | | 浅羽西（富里下） | 富里下公会堂 | |
| | | 浅羽東 | 浅羽東公民館 | |
| 9月14日(日) | 午前 9時30分~ 午前10時~ | 浅羽北（諸井） | 諸井公会堂 | |
| | | 高南 | 袋井体育センター | |
| | | 愛野（上石野、下石野、山田川、寺前、小野田） | 各自治会公会堂 | |
| | | 袋井 | 各自治会公会堂ほか | |
| | | 川井 | 袋井西公民館 | |
| | | 方丈 | 方丈ふれあい会館 | |
| | | 今井 | 各自治会公会堂 | |
| | | 袋井東一、袋井東二 | 袋井東公民館 | |
| | | 笠原 | 南部健康プラザ | |
| | | 上山梨（沖山梨） | 沖山梨公会堂 | |
| | | 浅羽北（浅羽後谷田、浅羽南、浅名） | 各集会場ほか | |
| | | 浅羽西（浅羽一色） | 浅羽一色公会堂 | |
| | | 9月15日(月) 敬老の日 | 午前10時30分~ 午前11時~ 午前11時30分~ 午前 9時30分~ 午前10時~ 午前11時30分~ | 浅羽南（東同笠） |
| 高尾（下地） | 下地公会堂 | | | |
| 浅羽西（西ケ崎） | 西ケ崎公会堂 | | | |
| 浅羽南（中新田、西同笠、太郎助） | 各自治会公会堂ほか | | | |
| 下山梨（下山梨下） | 下山梨下公会堂 | | | |
| | 駅前（西通、栄町、睦町） | | | 各自治会公会堂ほか |
| | 高尾（掛之上、田端、三門町、大門） | | | 各自治会公会堂 |
| 豊沢 | 各自治会公会堂ほか | | | |
| 田原 | 農村総合管理センター | | | |
| 袋井北、袋井北四町 | 袋井北公民館 | | | |
| 三川 | 三川公民館 | | | |
| 上山梨（上町、下町、月見町、入古町、金屋敷） | 各自治会公会堂 | | | |
| 下山梨（下山梨上、平宇） | 各自治会公会堂 | | | |
| 浅羽北（浅羽、浅羽山の手） | 各自治会公会堂ほか | | | |
| 浅羽西（中、富里上、富里中） | 各自治会公会堂ほか | | | |
| 浅羽北（豊住） | 豊住公会堂 | | | |
| 浅羽南（大野、湊東、湊中、湊西） | 各自治会公会堂ほか | | | |
| 9月16日(火) | 午前10時~ | 駅前（東通） | 駅前自治会館 | |
| | | 上山梨（中町） | 中町公会堂 | |
| | | 愛野（祢宜弥） | 祢宜弥公会堂 | |
| 9月21日(日) | 午前10時~ | 浅羽西（長溝、風の街） | 各自治会公会堂 | |
| 10月19日(日) | 午前10時~ | 宇刈 | 宇刈いきいきセンターほか | |



水

木

金

土

3 初めての朝ヨガ開講 9:00~10:00 高南公民館...

4 トールペイント教室開講 9:30~12:00 高南公民館...

5 里の秋・創造学校開校~20日(土) 月見の里学遊館...

6 初めてのピラティスとストレッチ開講 9:00~10:00 月見の里学遊館...

10 全日本学生フォーミュラ大会~13日(土) エコパ東第1・3駐車場...

11 動物愛護パネル展~20日(土) 市役所2階市民ギャラリー...

12 市議会常任委員会(予定) 9:00~ 市役所5階委員会室...

13 NPO法人設立相談会 10:00~12:00 協働まちづくりセンター「ふらっと」...

17 カンガルーベビークラブ(染色体疾患や肢体不自由なお子さんの交流や遊び場)...

18 2歳児クラブ 10:00~11:00 めいわ可睡・袋井ハロー保育園子育て支援センター...

19 ふたば学級(後期)開講 9:30~11:30 月見の里学遊館...

20 花みどりクラブ開講 9:30~12:00 JA袋井営農センターほか...

24 就職相談 9:30~ サンライフ袋井 子育て支援センターチューリップ避難訓練...

25 みんなで一緒にエアロビック開講 19:30~20:45 市民体育館...

26 食の作法アドバイザー講習会開講 13:30~17:00ほか 袋井保健センターほか...

27 庭木のせん定教室開講 9:00~11:30 高南公民館ほか...

~月見の里学遊館でも 証明書を発行しています~ 取扱業務...住民票の写し・戸籍謄抄本...

~市民課・市民サービス課窓口延長サービス~ 取扱業務...住民票の写し・戸籍謄抄本...



心配 社協心配ごと相談 13:00~16:00 総合センター、浅羽会館...

体育 市民体育館一般開放日 13:00~17:00、17:30~21:00 同所...

話 おはなし会 13:30~14:00 袋井図書館 14:00~14:30 浅羽図書館...

年金 年金相談 10:00~12:00、13:00~15:00 袋井市役所3階304会議室...

ふくろい 市民の カレンダー

1
浅利憲彦油彩画個展～10日(水)
市役所2階市民ギャラリー
総合防災訓練 7:05～ 市内各所
親教育講座「完璧な親なんていない」開講
9:30～11:30
中央子育て支援センター

2
ものづくり4人展～28日(日)
浅羽図書館1階展示コーナー
市議会本会議開会 (予定)
9:00～ 市役所5階議場
図書館司書さんの講話
14:30～15:00
子育て支援センターチューリップ

7
三川地区体育祭 8:00～
山名・袋井東・袋井西・袋井
北地区体育祭 8:40～
各地区小学校
袋井南地区体育祭 8:30～
原野谷川親水公園
浅羽B&G海洋センター無料開放日
9:00～17:00 同所
はじめてのボランティア入門講座開講
13:30～15:30 総合センターほか

8
市議会本会議一般質問 (予定)
9:00～
市役所5階議場

9
市議会本会議一般質問 (予定)
9:00～ 市役所5階議場
ウォーキングステップ教室開講
9:30～10:30 月見の里学遊館
はじめてクラブ 10:30～11:00
子育て支援センターすくすく
トレーニングマシンを使ったウォーキング教室開講
13:30～14:30 浅羽会館2階
赤ちゃんあつまれ 14:30～15:30
子育て支援センターチューリップ

14
体力A 話 住宅 映

15 ●敬老の日
エコパ十五夜コンサート
開場17:30 開演18:30
エコパアリーナ

16
はじめての会 10:30～11:00
めいわ可睡子育て支援センター
夜間簿記講座開講
18:30～20:00
総合センター3階研修室

21 秋の全国交通安全運動～30日(火)
押し花クラブ展～30日(火)
市役所2階市民ギャラリー
高南・今井地区体育祭
8:30～ 各地区小学校
浅羽東地区体育祭
9:15～ 浅羽東多目的広場
ウミガメの放流会
9:30～11:30 浅羽体育センター、浅羽海岸
広報誌作成講座
10:00～12:00 協働まちづくりセンター

22
水中B 体力B おは中 おは可 おはすく 国保袋 法律社 骨

23 ●秋分の日
映画「たみおのしあわせ」上映会
午後の部 開場 14:30 上映 15:00
夜間の部 開場 18:30 上映 19:00
月見の里学遊館

28
二輪車安全運転の集い
9:00～15:00
ヤマハ袋井テストコース
外国料理教室 (シンガポール料理)
9:30～12:30 月見の里学遊館
市民文化祭音楽発表会
13:30～17:00 月見の里学遊館

29
すくすく誕生会
10:30～11:00
子育て支援センターすくすく

30
手作りみそ講座開講
9:30～12:00ほか
J A袋井支店ふれあい生活工房

水中 ウォーキング A10:30～B14:30～
月見の里学遊館水玉プール
体力測定 A17:00～ B18:00～
月見の里学遊館水玉プールフ
ットネスルーム
アクア アクアピクス
10:00～10:30
袋井B&G海洋センター
サイ アクアサイズ
19:30～
月見の里学遊館水玉プール
犬猫 犬猫引き取り
13:20～13:50
市役所駐車場

救急当番医

今月の夜間・休日の救急当番医は、広報ふくろい8月15日号10ページをご覧ください。
※救急当番医は、テレホン・サービス☎42-7151でもご案内しています。
■月～金曜日 17:00～
■土・日曜日、祝日 9:00～
※市ホームページ (http://www.city.fukuroi.shizuoka.jp/) では当番医のほか、各医院の地図もご覧いただけます。

※事前に申し込みが必要な行事もあります。

おは おはなし広場 裏面参照
中央子育て支援センター、めいわ可睡子育て支援センター、袋井ハロー保育園子育て支援センター、子育て支援センターチューリップ、ルンビニ第二保育園子育て支援センターすくすく
市民 市民相談 13:00～袋井市
法律 市民法律相談 13:00～袋井市
法律社 社協法律相談 13:00～総合センター
交通 交通事案 裏面参照 市役所
あ あさっ 7:00～支所駐

●浅羽支所 ほか

| 区分 | 内容 | とき | ところ | 相談員 | 問い合わせ |
|----------------|--|------------------------|------------------------|-------------|--|
| 市民相談 | 家庭生活での心配ごと、行政に関する相談 | 第3木曜日 | 午後1時～4時 | 浅羽会館2階3号会議室 | 市民相談員(行政相談委員、人権擁護委員) 市民サービス課市民サービス係 ☎23-9212 |
| 市民法律相談 | 日常生活での問題の法的解決に関する相談(相談日の1週間前の午前8時30分から予約を受け付けます。電話可) | 第2水曜日 要予約 | 午後1時～4時 (30分ごとの予約制) | 支所3階第3会議室 | 弁護士 市民サービス課市民サービス係 ☎23-9212 |
| 年金相談 | 加入方法や手続きなど年金に関する相談 | 17日(水) | 午前10時～正午、 午後1時～3時 | 支所3階第2会議室 | 社会保険事務所職員 市民サービス課市民サービス係 ☎23-9212 |
| 交通事故相談 | 交通事故をめぐる示談、賠償請求などの相談 | 第2水曜日(13日は休み) | 午後1時～5時 | 浅羽会館2階7号会議室 | 専門相談員 市民サービス課総務係 ☎23-9211 |
| 社協 心配ごと相談 | 心配ごとの相談 | 第2・4水曜日 | 午後1時～4時 | 浅羽会館2階3号会議室 | 人権擁護委員、保護司、民生委員、行政相談委員 社会福祉協議会浅羽支所 ☎23-9229 |
| 社協 福祉総合相談 | 福祉全般の相談 | 月～金曜日、 (15日・23日は休み) | 午前8時30分～ 午後5時 | 浅羽会館 | 社協職員 社会福祉協議会浅羽支所 ☎23-9229 |
| 社協 在宅介護相談 | 在宅介護に関する相談 | 月～金曜日 (15日・23日は休み) | 午前8時30分～ 午後5時 | 浅羽会館 | 社協職員 社会福祉協議会浅羽支所 ☎23-9229 |
| 社協 ボランティア相談 | ボランティア活動に関する相談 | 月～金曜日 (15日・23日は休み) | 午前9時～午後4時 | 浅羽会館 | 社協職員 社会福祉協議会浅羽支所 ☎23-9229 |
| 社協 結婚相談 | 結婚相手の紹介 (持ち物 申し込み時に写真・認め印) | 9日(火) | 午後1時～4時 | 浅羽会館 | 民生委員・児童委員など 社会福祉協議会浅羽支所 ☎23-9229 |

あなたも参加してみませんか?

| 区分 | 内容 | とき | ところ | 備考 | |
|-------------------------------|--|--|--|---|---|
| あさっぱら市 市民体育館 | 地元でとれた農作物を販売します。 インディアカ、パドミントン 卓球、バスケットボール | 土曜日 第1・3水曜日 第2・4水曜日 | 午前7時～ 午後1時～5時、 午後5時30分～9時 | 支所駐車場 市民体育館 | 売り切れ次第、終了します。 入場料 50円 市民体育館 ☎42-7714 |
| 水中 ウォーキング | 指導員が効果的な水中ウォーキング 法をアドバイスします。 | 市民カレンダー のとおり | 午前9時30分～10時 午後7時30分～8時 A午前10時30分～ B午後2時30分～ | 袋井B&G海洋 センター 月見の里学遊館 水玉プール | 入場料 高校生以上200円 中学生以下100円 当日、教室コースにお集まりください。袋井B&G海洋センター ☎43-1523 |
| アクアサイズ アクアピクス | 音楽に合わせて水中運動を行います。 | 火曜日 水曜日 | 午後7時30分～ 午前10時～10時 30分 | 袋井B&G海洋 センター | 入場料 高校生以上200円 中学生以下100円 当日、教室コースにお集まりください。袋井B&G海洋センター ☎43-1523 |
| 体力測定 | トレーニング専門コースを希望する 方のための体力測定です。 | 市民カレンダー のとおり | A午後5時～ B午後6時～ | 月見の里学遊館 水玉プールフィットネスルーム | 定員 5人(予約制) 対象 トレーニング講習(随時開催)を終了した方 月見の里学遊館水玉プール ☎49-3201 |
| 陸上競技場 個人利用日 | エコパスタジアムが利用できます。 | 市民カレンダー のとおり | 午前8時30分～ 午後5時 | 小笠山総合運動 公園 | 使用料 大人200円 高校生以下100円(エコパハウスで利用券を購入してください) エコパハウス ☎41-1800 |
| マイホール コンサート | うさぎホールでコンサートグレードピアノを弾いてみませんか(20分間)。 | 19日(金) | 午後1時20分～ 9時 | 月見の里学遊館 うさぎホール | 参加無料、17日(水)までに電話でお申し込みください。 月見の里学遊館 ☎49-3400 |
| 中央子育て支援センター 「カンガルーのほけ」 | 乳幼児と親、小・中学生、高校生まで が自由に遊び、交流できる場所です。 | 第2・4水曜日を 除く毎日 | 午前9時～午後7 時 | 中央子育て支援センター (袋井センタービル2階) | 参加無料 中央子育て支援センター ☎45-0085 |
| 赤ちゃん クラブ | 応急救護の指導(袋井消防署で開催) | 4日(木) | 午前10時～11時 | めいゆ可睡子育て支援センター | 要予約 |
| | プレゼントカードづくり | 4日(木) | | 袋井10-保育園子育て支援センター | 持ち物 はさみ、のり、お子さんの写真1・2枚 |
| 赤ちゃんあつまれ | ミニ運動会 | 4日(木) | | 子育て支援センターすくすく | 要予約(締切8月28日(木)) 持ち物 帽子、水筒、タオル、靴(歩ける子) |
| | ベビーマリアクア(袋井B&Gプールで開催) | 4日(木) | 午前11時30分～午後0時15分 | 中央子育て支援センター | 要予約(受付8月29日(金)～9月3日(水)) 定員20組 水筒、タオル、水着、紙おむつ(水遊び用)、子育て優待カード、入場料 |
| 1歳児 クラブ | ふどうをつくらう | 9日(火) | 午後2時30分～3時30分 | 子育て支援センターチュールップ | 持ち物 のり |
| | どんぐり拾い | 11日(木) | 午前10時～11時 | めいゆ可睡子育て支援センター | 持ち物 帽子、水筒 |
| | しゃぼんだま遊び(雨天室内遊び) | 11日(木) | | 袋井10-保育園子育て支援センター | 持ち物 帽子、タオル、着替え、水筒 |
| | ミニ運動会 | 11日(木) | | 子育て支援センターすくすく | 要予約(締切9月4日(木)) 持ち物 運動靴、帽子、水筒、タオル |
| 1歳児あつまれ | ピヨピヨ運動会 | 11日(木) | 午前10時30分～11時30分 | 中央子育て支援センター | 要予約(受付9月5日(金)～9日(火)) 定員25組 持ち物 水筒、タオル |
| 2歳児 クラブ | ふどうをつくらう | 10日(水) | 午前11時～正午 | 子育て支援センターチュールップ | 持ち物 のり |
| | どんぐり拾い | 18日(木) | 午前10時～11時 | めいゆ可睡子育て支援センター | 持ち物 帽子、水筒 |
| | しゃぼんだま遊び(雨天室内遊び) | 18日(木) | | 袋井10-保育園子育て支援センター | 持ち物 帽子、タオル、着替え、水筒、プールカード |
| | ミニ運動会 | 18日(木) | | 子育て支援センターすくすく | 要予約(締切9月11日(木)) 持ち物 運動靴、帽子、水筒、タオル |
| 2歳児あつまれ | わいわい運動会 | 18日(木) | 午前10時30分～11時30分 | 中央子育て支援センター | 要予約(受付9月12日(金)～17日(水)) 定員20組 持ち物 水筒、タオル |
| ママびよの日 はじめての会 | はじめて子育て支援センターを利用する 方のために活動内容を紹介します。 | 17日(水) 16日(火) 10日(水) 9日(火) | 午後2時30分～3時 午前10時30分～11時 午前10時30分～11時 | めいゆ可睡子育て支援センター めいゆ可睡子育て支援センター 袋井10-保育園子育て支援センター 子育て支援センターすくすく | 対象:1歳までの子どもとお母さん |
| 小学生クラブ ふれあいほけクラブ ふれあい広場 | おしいちゃんおはあちゃんにプレゼント(リバーソート) じいじはあばクラブ「お楽しみ会」 絵本の読み聞かせや手遊びなどで楽しく過ごします。 | 20日(土) 13日(土) 土曜日(13日は休み) | 午後0時45分～3時 午前10時30分～11時30分 午前10時30分～11時 | 中央子育て支援センター 中央子育て支援センター 中央子育て支援センター | 要予約(受付8月17日(日)～9月19日(金)) 定員20人 持ち物 スーパーの大きな袋 要予約(受付随時) |
| おはなし 広場 | 絵本や紙芝居などを見ながら楽しく 過ごします。 | 月～金曜日(10・15・16・24日は休み) | 午前11時15分～11時30分 | 中央子育て支援センター | 参加無料、申し込みは不要です。 |
| | | 月・金曜日(15日・23日は休み) 火・金曜日(23日は休み) 水曜日 月・金曜日(15日は休み) | 午前10時30分～午後2時30分 午前10時30分～11時 午前11時～11時15分 午前10時30分～11時 | めいゆ可睡子育て支援センター 袋井10-保育園子育て支援センター 子育て支援センターチュールップ 子育て支援センターすくすく | |
| おはなし会 | 絵本の読み聞かせや紙芝居、手遊び などを行います。 | 日曜日 | 午後1時30分～2時 午後2時～2時30分 | 袋井図書館 浅羽図書館 | 参加無料、申し込みは不要です。 |
| おもちゃ 図書館 | 障害のある子どもたちがおもちゃで 自由に遊べます。 | 第4日曜日 | 午前10時～正午 | 南こどもコミュニティ ハウス | しあわせ推進課障害者福祉係 ☎44-3114 社会福祉協議会 ☎43-3020 |

ふくろい市民相談窓口

●袋井市役所 ほか

| 区分 | 内容 | とき | ところ | 相談員 | 問い合わせ | |
|----------------|--|-----------------------------|--|-------------------------|------------------------|-----------------------------------|
| 市民相談 | 家庭生活での心配ごと、行政に関する相談 | 第2木曜日 | 午後1時～4時 | 市役所1階第1相談室 | 市民相談員(行政相談委員、人権擁護委員) | 市民課市民サービス係 ☎44-3112 |
| 市民法律相談 | 日常生活での問題の法的解決に関する相談(相談日の1週間前の午前8時30分から予約を受け付けます。電話可) | 第1・3水曜日 要予約 | 午後1時～4時 (30分ごとの予約制) | 市役所1階第1相談室 | 弁護士 | 市民課市民サービス係 ☎44-3112 |
| 社協法律相談 | 日常生活での問題の法的解決に関する相談(相談日の1週間前から担当窓口で予約を受け付けます) | 第4月曜日 要予約 | 午後1時～4時 (30分ごとの予約制) | 総合センター相談室 | 弁護士 | 社会福祉協議会 ☎43-3020 |
| 年金相談 | 加入方法や手続きなど年金に関する相談 | 3日(水) | 午前10時～正午、 午後1時～3時 | 市役所3階304会議室 | 社会保険事務所職員 | 市民課保険年金係 ☎44-3113 |
| | | 4日(木) | | 袋井商工会議所 | | |
| 家庭児童相談 | 育児や児童虐待などの悩み相談 | 月・水・金曜日 (第2・4水曜日は休み) | 午前9時～午後4時 | 中央子育て支援センター | 専門相談員 | 家庭児童相談室 ☎44-3161 (中央子育て支援センター) |
| | | 火・木曜日 | 午後1時～午後7時 | | | |
| 療育相談 | 発達が気になる子どもに関する相談 | 月・金曜日 要予約 | 午前9時～午後4時 | 中央子育て支援センター | 専門相談員 | しあわせ推進課障害者福祉係 ☎44-3114 |
| 消費生活相談 | 契約に関することや借金など消費生活についての相談 | 月～金曜日 (15日・23日は休み) | 午前9時30分～ 午後4時 | 市役所2階商工課 | 専門相談員 | 市消費生活センター(商工課商業労政係内) ☎44-3174 |
| 交通事故相談 | 交通事故をめぐる示談、賠償請求、慰謝料などの相談 | 月・金曜日、第1・3水曜日 (15日は休み) | 午前9時～午後5時 | 市役所1階第2相談室 | 専門相談員 | 地域振興課交通防犯係 ☎44-3125 |
| | | 第2・4水曜日 | 午前9時～正午 | | | |
| 内職相談 | 内職のあっせん、相談など | 月・水・金曜日 | 午前9時～午後5時 | サンライフ袋井2階相談室(勤労青少年ホーム内) | 専門相談員 | サンライフ袋井 ☎43-5051 |
| 高齢者相談 | 高齢者の心配ごと・介護に関する相談 | 月～金曜日 (15日・23日は休み) | 午前9時～午後4時 | 市役所1階いきいき長寿課 | 職員 | いきいき長寿課長寿福祉係 ☎44-3121 |
| 社協 心配ごと相談 | 心配ごとの相談 | 第1・3水曜日 第3日曜日 | 午後1時～4時 | 総合センター相談室 | 人権擁護委員、保護司、民生委員、行政相談委員 | 社会福祉協議会 ☎43-3020 |
| 社協 福祉総合相談 | 福祉全般の相談 | 月～金曜日 (15日・23日は休み) | 午前8時30分～ 午後5時 | 総合センター相談室 | 社協相談員 | 社会福祉協議会 ☎43-3020 |
| 社協 在宅介護相談 | 在宅介護に関する相談 | 月～金曜日 (15日・23日は休み) | 午前8時30分～ 午後5時 | 総合センター相談室 | 社協相談員 | 社会福祉協議会 ☎43-3020 |
| 社協 ボランティア相談 | ボランティア活動に関する相談 | 月～金曜日 (15日・23日は休み) | 午前9時～午後4時 | 総合センター相談室 | 社協職員 | 社会福祉協議会 ☎43-3020 |
| | | 第3日曜日 | 午後1時～4時 | | | |
| 社協 結婚相談 | 結婚相手の紹介(持ち物 申し込み時に写真・認め印) | 2日(火)、24日(水)、 第3日曜日 | 午後1時～4時 | 総合センター相談室 | 民生委員・児童委員など | 社会福祉協議会 ☎43-3020 |
| 社協 こころの相談 | 心の問題、悩みごとなどの相談 | 第2木曜日 | 午後1時～4時 | 総合センター相談室 | 精神保健福祉士など | 社会福祉協議会 ☎43-3020 |
| 無料住宅相談 | 住宅に関する心配ごとや相談など(月～金曜日の午前10時～午後3時に予約受付) | 日曜日 要予約 | 午後1時～4時 | 建築士会中遠支部事務局(高尾町5-22) | 建築士 | 建築士会中遠支部事務局 ☎42-2243 |
| でんわ 子育て相談 | 電話での乳幼児に関する子育ての相談 マ袋井ハロー…27日(土)は開館、15日(月)・22日(月)・23日(火)は休み マチューリップ…6日(土)・20日(土)は開館、15日(月)・23日(火)は休み マめいわ…15日(月)・23日(火)は休み マすくすく…15日(月)・23日(火)は休み | 月～金曜日 | 午前9時30分～午後4時 | めいわ可睡子育て支援センター | 支援センター指導員 | めいわ可睡子育て支援センター ☎43-5899 |
| | | | 午前9時15分～午後3時45分 | 袋井ハロー保育園子育て支援センター | | 袋井ハロー保育園子育て支援センター ☎49-3398 |
| | | | 午前9時30分～午後4時 | 子育て支援センターチューリップ | | 子育て支援センターチューリップ ☎43-1865 |
| | | | 午前9時30分～午後4時 | 子育て支援センターすくすく | | 子育て支援センターすくすく ☎23-0370 |
| | | | 午前9時～午後7時 | 中央子育て支援センター | | 中央子育て支援センター ☎45-0085 |
| 身体障害者 定例相談 | 体に障害がある方の相談 | 第1月曜日 | 午後1時30分～ 3時30分 | 市役所1階相談室 | 身体障害者相談員 | しあわせ推進課障害者福祉係 ☎44-3114 |
| 補聴器相談 | 補聴器に関する相談 | 第2火曜日 | 午前10時～正午 | 市役所3階304会議室 | 専門相談員 | しあわせ推進課障害者福祉係 ☎44-3114 |
| 精神保健 福祉総合相談 | 気分が落ち込む、やる気が出ない、アルコールの問題などの心の悩みの相談など | 18日(木) 要予約 | 午後1時30分～ 3時30分 | 中遠総合庁舎(磐田市見付3599-4) | 医師 | 西部健康福祉センター ☎37-2252 |
| 骨髄バンク ドナー登録 | 骨髄バンクのドナー登録(18歳以上54歳以下で健康な方) | 8日(月)・22日(月)・ 29日(月) 要予約 | 午前9時～11時 | 中遠総合庁舎(磐田市見付3599-4) | | 西部健康福祉センター ☎37-2550 |
| エイズ検査 | 感染の心配のある場合は、匿名、無料で検査できます。検査証明書は有料です。 | 11日(木)要予約 25日(木)要予約 | 午前9時15分～10時45分 午後1時30分～3時15分、 午後6時～7時45分 | 中遠総合庁舎(磐田市見付3599-4) | | 西部健康福祉センター ☎37-2253 |



表紙のことは

7月29日、可睡齋で「緑陰おはなし会」が行われ、幼児から小学生までの子どもと保護者など約60人が参加しました。

子どもたちは、紙芝居や大きな絵本を使った読み聞かせに耳を傾け、物語の中に引き込まれている様子でした。

また、手遊びや簡単な工作も行われ、木陰の中で楽しいひとときを過ごしました。

110番・119番

7月1日～31日

| | |
|----------|-------------|
| 交通事故件数 | 58件 (-27件) |
| 交通事故死者数 | 0人 (-1人) |
| 交通事故負傷者数 | 68人 (-41人) |
| 火災件数 | 2件 (+1件) |
| 救急出動件数 | 206件 (-25件) |

カッコ内は前年同月比較

広報 ふくろい



2008年(平成20年)8月15日発行 第82号

編集・発行／
袋井市役所総務部秘書広報課広報広聴係
〒437-8666
静岡県袋井市新屋一丁目1番地の1
TEL 0538-43-2111 (代表)
【ホームページ】
<http://www.city.fukuroi.shizuoka.jp/>
【携帯サイト】
<http://www.city.fukuroi.shizuoka.jp/i/>
【Eメール】
hisyo@city.fukuroi.shizuoka.jp

12100 古紙配合率100%再生紙を使用しています

おでかけ スポット

映画「たみおのしあわせ」
特別上映会

袋井が舞台！映画「たみおのしあわせ」

＜市内の風景が映画のシーンに＞

澤野医院記念館（袋井市川井）を主な舞台として、平成19年6月に撮影された映画「たみおのしあわせ」の上映会を行います。

作品には、澤野医院記念館とその周辺や豊沢地区の茶畑など、市内の風景が映画に登場します。

是非、ご覧ください。



澤野医院記念館で撮影されたワンシーン
©2007「たみおのしあわせ」フィルムパートナーズ



©2007「たみおのしあわせ」フィルムパートナーズ

日 9月23日(火)秋分の日
時 ▽午後の部…開場午後2時30分
上映午後3時
▽夜間の部…開場午後6時30分
上映午後7時

所 月見の里学遊館うさぎホール

定員 各回376人

入場料 ▽大人…1,500円(当日券1,800円) ▽学生(高校生・大学生・専門学校生)…1,500円(当日券1,500円) ▽3歳～中学生・60歳以上の方…1,000円(当日券1,000円)

チケット販売 市役所売店、月見の里学遊館、浅羽会館、市観光案内所

◇前売り券は、9月1日(月)から販売します(浅羽会館、市観光案内所は、9月2日(火)から販売します)。

◇前売り券が完売の場合、当日券の販売はありません。

◇チケット購入の際、大人券以外の方は年齢が分かるものを提示してください。

出演者 オダギリジョー、原田芳雄、麻生久美子、大竹しのぶ、小林薫ほか

ストーリー 大人になりきれず、かといって子離れも出来ず、責任感もいまいち、過去を引きずりながら生きる父・伸男(原田芳雄)と地味で冷めている息子の民男(オダギリジョー)が、一癖も二癖もある隣人たちに翻ろうされながらも見目麗しきマドンナ・瞳(麻生久美子)との結婚という一大イベントの成就に向けて大奮闘するリアルで切実なストーリー。

◇駐車場が不足する場合があります。相乗りや公共交通機関をご利用ください。

問 商工課観光振興係 ☎44-3156