

広報

ふくろい

7.1

人も自然も美しく 活力あふれる 日本一健康文化都市

No.100



「上手く作れるかドキドキ！」

浅羽北小学校 縄文土器づくり

今月の内容

教えて？介護保険料	2	袋井の人／グループ紹介	10
障害福祉計画を策定しました	3	街の写真館／市政Q&A	11
心の病と向き合い地域で暮らす	4	ひとまち魅力発見伝／多文化共生コラム／健康ガイド...	12
健康運動リーダー	6	東海アクセス看護専門学校オープンキャンパス	13
【意見募集】屋外広告物条例(案)	7	フクロインフォ	14
ふくろい日記帳	8	市長の散歩道／季節の健康レシピ	22

教えて？ 介護保険料

市の第4期(平成21～23年度)介護保険料が月額4,400円(前期比700円増)になりました。

介護保険は、介護を必要とする方を市民の皆さんがお互いに支える制度で、市が保険者となって運営しています。

「保険料の決め方」と「高くなる要因」について、詳しく説明します。

問い合わせ長寿課介護保険係 ☎44-3152

1 介護保険料の決め方

●介護保険の財源

介護保険の財源は、国・県・市による公費負担が50%、65歳以上(第1号被保険者)の負担が20%、40～64歳(第2号被保険者)の負担が30%という割合で、まかなわれています。

65歳以上の方の保険料は袋井市が、40～64歳の方の保険料は、加入している各医療保険者が決定します。

公費			保険料	
国	県	市	65歳以上の方 (第1号被保険者)の負担	40歳以上の方 (第2号被保険者)の負担
25%	12.5%	12.5%	20%	30%

●「65歳以上の第1号被保険者」保険料の算定方法

保険料は、介護保険法により次の計算式で算定します。

表1	
保険料 基準額 (月額)	$= \frac{\text{市民の介護保険給付にかかる費用 (利用者負担分を除く)} \times \text{20\% (65歳以上の方の負担分)}}{\text{市内65歳以上の人数}} \times \frac{1}{12}$

■この式から分かること

保険料は、分母の「保険料を負担する65歳以上の人数」と分子の「介護保険給付にかかる費用」の割合で決まってきます。

2 保険料が高くなる要因は大きく4つ

①高齢者1人当たりの給付費が県下で5番目に多い

第4期での高齢者1人当たりの給付費は、273,070円で、県下で5番目に多い額。介護サービスを必要とする高齢者が増加し、需要にこたえるため、給付費が多くなっています(県平均同給付費:245,711円)。

②「保険料を負担する65歳以上の人数」が少ない

市の高齢化率は、17.7%(県平均21.7%)で、県下で3番目に低く、保険料を負担する65歳以上の人数が少ないことが挙げられます(表1参照)。



③介護保険施設へ入所しやすい状況や地域包括支援センターが多く、介護サービスを利用しやすい環境になっている

市内の介護保険施設(特別養護老人ホーム、老人保健施設、介護療養型医療施設)での高齢者1人当たりの入所定員は、100分の4.1人で県下で6番目に多く、入所しやすい環境があります(県平均入所定員:100分の3.1人)。

このため、第4期における施設サービスの高齢者1人当たりの給付費は、117,830円で、県下で3番目に多い額となっています。介護度の高い高齢者のための施設サービスに、重点を置いて対応しています(県平均同給付費:95,544円)。



さらに、身近な介護総合相談の場として、市内には、4か所の地域包括支援センターがあります。高齢者数に比べて多く設置され、1か所当たりの対象者数が、3,835人で県下で6番目に少ない状況です。このため、きめ細やかな相談や支援を行うことができ、サービスの利用促進につながっています(県平均対象者数:7,025人)。

④要介護認定率が高い

市の要介護認定率は、高齢者数の14.73%を占め、県下で4番目に高くなっています。これは、介護保険制度が皆さんに浸透している状況を示しています(県平均要介護認定率:13.85%)。

高齢になっても健やかで安心した生活を送るために

高齢者の皆さんが、住み慣れた地域でその人らしくいつまでも健やかで安心して暮らすことができるよう、今後も、介護保険サービスの需要にこたえていける給付費の確保に努めるとともに、健康づくりと介護予防事業の積極的な推進を図り、保険料の抑制につなげていきます。



自分に合った生活を 安心して送りたい 「第2期障害福祉計画」を策定

市の障害者福祉施策を進める上で、総合的な指針となる「第2期障害福祉計画」を策定しました。計画の概要をお知らせします。
◎しあわせ推進課障害者福祉係 ☎44-3114



障害福祉施設の利用者による手作りパン販売の様子（市役所1階ロビー）

目的

障害者自立支援法が施行されて3年が経過。障害の種類（身体・知的・精神）に関係なく、共通の仕組みによって、共通のサービスが利用できるようになり、利用者数も制度や施設の整備などに伴って、増加しています。

基本理念

障害のある方の自立と社会参加を推進します。

1 障害のある方の自己決定と自己選択の尊重

障害の種類、程度を問わず、障害のある方が自ら居住する場所を選択し、必要とする福祉サービス、相談支援などが受けられるようサービス提供体制の整備を進めます。

2 地域生活への移行支援や就労支援の課題に対応したサービスの整備

施設や病院を退所した方などが、地域で生活するための支援や障害のある方の一般就労などへの支援といった課題に対

主な内容

1 数値目標の見直し
第1期障害福祉計画（平成19～20年度）

の現状の把握と地域における課題などを踏まえ、第2期障害福祉計画として、福祉サービス見込量や方策を定めました。

2 施設の整備

①ケアホーム・グループホームの整備
障害のある方が病院や福祉施設などを退所して、住み慣れた地域で生活を送るための住居を整備します。



この計画は、平成21～23年度の3年間の計画で、福祉施設に入所している方などが、地域で生活するための支援とともに、障害のある方



■計画に掲げた主な項目と数値目標

項目	平成19～20年度の実績	平成23年度末までの数値目標
福祉施設入所者の地域生活への移行者数	6人	11人
福祉施設利用者の一般就労への移行者数	5人	8人
居宅介護などの訪問系サービスの見込量（1か月当たり）	24人、284時間 （平成21年3月実績）	30人、600時間 （平成23年度見込み）
居住支援事業所（ケアホーム・グループホームなどの増設）	—	3箇所の増設
障害児日中支援事業所（児童デイサービスの増設）	—	1箇所の増設

◎早期療育施設の整備
障害のある子どもが、将来社会的な自立ができるように、幼少のころから発達 の程度や状況に応じた支援（早期療育）を行う施設整備と仕組みづくりを進めま す。

◇第2期障害福祉計画の詳細は、市役所2階情報公開コーナーや市ホームページ（<http://www.city.fukuroi.shizuoka.jp/>）をご覧ください。

向き合い 暮らす える方を支える 介します～

職場や家庭での人間関係のストレスなど、様々な出来事をきっかけに「心の病」になる方が増えています。

心の病のある方たちが地域の中で安心して暮らすためには、生活を支援する拠点やネットワークが必要です。

今回は、心の病を抱える方の社会生活を支える支援体制や制度についてご紹介します。

☎️しあわせ推進課障害者福祉係 ☎️44-3114

増加し続ける 精神疾患の患者数

平成17年に厚生労働省が行った患者調査をもとに推定した、「うつ病」「統合失調症」など何らかの精神疾患で医療機関を受診している方の数が、全国で302万人に上るとの数値が出ています（平成20年版厚生労働白書資料編より）。これは、国民の42人に1人が精神疾患で療養していることを指しています。

なかでも、「統合失調症」と呼ばれる精神疾患は、人によっては、数十年にも及ぶ長い治療経過をたどることもあります。

精神疾患や障害を持っていても、自分の住み慣れた地域で、安心して生活していくためには、薬の服用や病院で受ける治療以外にも、衣食住をはじめとした、基本的な生活を支援してもらったり、余暇を楽しく過ごしたりすることが重要です。

用語の解説

■うつ病：過度のストレスが原因で、脳内の神経伝達物質の働きが低下することにより起こる病気といわれている。

■統合失調症：物事の考えをつなげる働きに障害が起こる脳の病気といわれている。根本的な原因は未だに不明。
平成13年までは「精神分裂病」と呼ばれていた。

地域活動支援センター
「いろいろ」施設長
大田佳代さん（旭町）



自分の生活リズム 大切にして

精神保健分野の仕事に就いて8年目。地域活動支援センター「いろいろ」では、精神的な病気・障害を抱える方やその家族からの相談・訪問などを24時間行っています。

現在は、この病気に関心を持つ方やボランティアの方が増え、病気への理解が進んでいると感じます。

長い間、家に引きこもっていた方でも、施設へ通いはじめたり、新しい目標ができたりして、自分の生活のリズムを取り戻した方を見ると、支援してきて良かったなと思います。また、困ったことがあるとまずは、「『いろいろ』に相談してみよう」と私たちを頼るなど、本人や家族と私たちスタッフとの信頼関係が築けるようになることも大きな進歩です。

病気や障害を分かってくれる人、同じような経験をしている人は必ずいます。1人で悩まないでほしいし、家族の方も「自分たちでなんとかしよう」と思わないで、医療機関や相談機関に相談して、周りの人を頼ってもらいたいです。

整備が進む福祉サービス

精神疾患を抱える方のための支援として、精神保健に関する様々な福祉サービスの整備が進んでいます。主なものを紹介します。

1 経済的な支援を目的とした制度

● 自立支援医療（精神通院）

精神疾患のある方が精神科に通院する場合、医療費の自己負担分を減額します。

また、市民税課税金額により月額上限負担金額が決まります。

対象 精神科に通院していて、医師が認める者

自己負担額

保険診療分の1割（原則）

持ち物

健康保険証、所得課税等証明書、医師の診断書（県の指定する用紙）、認め印



● 精神障害者保健福祉手帳

この手帳を取得すると、障害者自立支援給付（居宅サービス・短期入所・施設通所など）、バスや公共施設利用料金の割引引き、税の減免などを受けることができます。

対象 精神的な障害のある方

持ち物 医師の診断書（県の指定する用紙）、写真1枚（写真の添付は任意）、認め印

心の病と地域で

～心の病を抱える方への支援制度を紹介～



就労継続支援B型「阿睡すずらん共同作業所」
(主たる障害種別：精神障害)での作業の様子

<主に精神障害や発達障害を抱える方を対象とした施設に通う利用者のコメント>

- なかなか時間どおりには通えませんが、家にいる時よりも明るく過ごせます。今は、新しい目標に向かって頑張っています。(30歳代、男性)
- 難しい作業もあるけれど、みんなで協力して作業をしています。早く社会復帰できるように頑張りたいです。(20歳代、女性)
- こうした施設に通い、仕事をする中で、人間関係を築いたり、精神状態をコントロールできるようになりたいです。(30歳代、男性)
- 根気をつける仕事をして、病気を克服しながら一步一步前に進んでいきたいです。(40歳代、男性)

●**精神障害者医療費(入院)助成制度**
精神障害者医療費助成は、精神疾患で入院した方の療養を促すために、医療費の一部を助成する制度です。

対象 精神科の病院への入院期間が引き続いて、1か月を超える方の家族(入院時の保護者)で、市内に住所のある方

助成額 保険診療による自己負担金のうち、入院が1か月を超えた日の属する月から、月に最高10,000円を支給

申請方法 市役所1階しあわせ推進課または、支所1階市民サービス課にある申請書に、入院している医療機関で自己負担金などを証明してもらう提出が必要です。

■主な自立支援給付の種類

種類	サービスの内容
居宅介護(ホームヘルプ)	自宅での食事、掃除、入浴、排せつの介護などを行います。
短期入所(ショートステイ)	自宅で介護する人が病気の場合などに、短期間、夜間も含め施設で、食事、入浴、排せつの介護などを行います。
ケアホーム・グループホーム	共同生活を行う住居などで、夜間や休日、食事、入浴、排せつの介護などを行います。
就労移行支援	一般企業などへの就労を希望する方に、就労に必要な知識や能力の向上のために必要な訓練を行います。
就労継続支援	一般企業などで就労が困難な方に、働く場所を提供し、知識や能力の向上のために必要な訓練を行います。

●**タクシー料金割引乗車券**
重度の障害をもつため、通院などでタクシーを利用される方に割引乗車券を交付します。

対象 精神障害者保健福祉手帳の等級が1級または、2級の方

※自動車税または、軽自動車税の減免を受けている場合は、助成を受けることはできません。

交付枚数 年間1人48枚

有効期限 毎年度4月1日～3月31日

助成額 1枚670円まで(1回の乗車で4枚まで使用可能)

■相談窓口

相談窓口	内容	日
しあわせ推進課 障害者福祉係 (市役所1階) ☎44-3114	市の保健師などが本人やご家族の相談に応じます。	月～金曜日 (祝日は除く) 午前8時30分～ 午後5時15分
地域活動支援センター 「いろいろ」 (磐田市二之宮302-11) ☎39-6377	日常生活の不安・病気との付き合い方・福祉制度の利用方法などを専門の相談員が対応します。	毎日24時間
西部健康福祉センター (磐田市見付3577-4) ☎37-2252	精神科医師による無料相談を実施しているほか、保健師や相談員による相談を随時受け付けています。	月～金曜日 (祝日は除く) 午前8時30分～ 午後5時15分

●**2日日常生活を支援するサービス**
●**自立支援給付**
自立支援給付は、障害のある方が、自宅で必要な介護を受けたり、施設へ通ったりすることができサービスです。主なサービスは、左上表のとおりです。

対象 障害者手帳の交付を受けた方

申請方法 市役所1階しあわせ推進課または、支所1階市民サービス課へご連絡ください。

●**相談支援制度**
誰にも相談できず、困っていませんか。一人で悩まないで、まずは、相談してください。本人や家族などからの相談を受け付けています(電話での相談も受け付けます)。

地域で支える健康づくり “健康運動リーダー”になりませんか？

市では、地域での健康づくりを推進するため、公会堂健康教室などの指導者やリーダーとなる“健康運動リーダー”を養成しています。

平成18年から始まった市主催の養成講習会により、現在、66人の健康運動リーダーが各地域で活躍中。自分自身と地域の健康づくりのため、あなたも健康運動リーダーになってみませんか。

☎健康づくり政策課健康企画室 ☎44-3138

健康運動 リーダーの 声



村松ため子さん(堀越上)
(平成20年度修了生)

年をとっても、寝たきりにならないために、今から始められることは何だろう。

そんな思いから健康運動リーダー養成講習会を受講しました。

講習会で学んだことを地域の運動グループ「フレッシュサークル」の仲間に伝えながら、楽しく体を動かしています。



フレッシュサークルの皆さんと体を動かす村松さん



公民館でのウォーキングキャラバンで
準備体操の指導をする両角さん

偉い運動の先生にお願いして運動教室を計画しても、地域の参加者が少なかったら、先生に申し訳ないなあ…。

そんな心配も自分が健康運動リーダーになることでなくなります。自分の健康は自分自身で、地域の健康も地域で協力して取り組んでいきましょう。遠くまで行かなくても、自分の地域の公民館や公会堂などで運動できますよ。



両角和子さん(上町)
(平成19年度修了生)

このほか、公会堂で集まる高齢者ふれあいいきいきサロンのボランティアとして活躍している健康運動リーダーもいます。健康運動リーダーは、地域での気軽な健康づくりを支援してくれる身近ながら心強い存在です。

一人ひとりがお互いの健康づくりを支え合えば、自然とみんなが健康で元気になります。

あなたも、健康づくりのサポーターとして健康運動リーダーになり、地域で活動してみませんか。

健康運動リーダー養成講習会 受講生を募集します

◇運動指導に必要な基本的な知識と指導技術を学んで、家庭で、地域で、健康づくりに役立てましょう。

日・内容 右表のとおり

時 午後7時30分～9時（一部例外あり）

対象 市内在住・在勤で、地域の健康づくり活動に興味がある方

定員 20人（先着順）

会場 袋井保健センター

受講料 無料

申込期間 7月10日（金）～8月20日（木）

申込方法 電話または、FAX、Eメールで住所、氏名、電話番号をお申し込みください。

☎健康づくり政策課健康企画室 ☎44-3138 FAX44-3117

✉ kenkoudukuri@city.fukuroi.shizuoka.jp

日	内容
8月27日(木)	健康チャレンジ!! すまいる運動
9月10日(木)	筋力づくり運動の必要性
9月24日(木)	高齢者の身体の特徴と運動指導
10月 8日(木)	救急法短期講習 (AED)
10月22日(木)	ストレッチ体操
11月 5日(木)	ながら運動
11月19日(木)	その場ウォーキングを中心とした有酸素運動
12月 3日(木)	楽しいレクリエーション
12月17日(木)	生活習慣病予防、健康的な食習慣

※このほか、地域での実習を1回行います。

パブリックコメント・ご意見をお寄せください

屋外広告物条例(案)について ご意見・ご提案を募集します

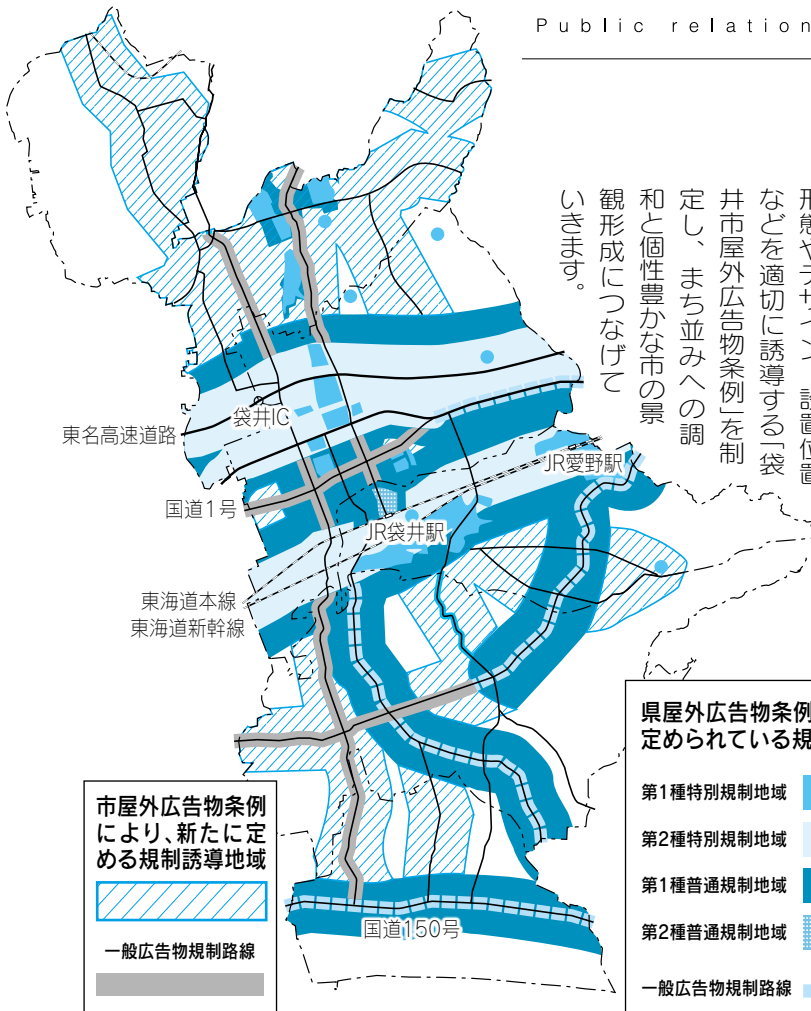
条例制定の背景と現状

現在、市内では、市街地を中心に屋外広告物の数が増加傾向にあります。また、丘陵地や田園内でも、野立看板などの屋外広告物が多く見られ、市の特徴である「農の風景」などの良好な景観が阻害されつつあります。

規制・誘導の概要

市屋外広告物条例(案)では、主要幹線道路の沿道500mの区域を新たに第1種普通規制地域として定めます。規制誘導の内容は、現行の静岡県屋外広告物条例の第1種普通規制地域と同じです。

このため、市では、屋外広告物の形態やデザイン、設置位置などを適切に誘導する「袋井市屋外広告物条例」を制定し、まち並みへの調和と個性豊かな市の景観形成につなげていきます。



県屋外広告物条例により定められている規制地域

第1種特別規制地域	[Solid Blue Box]
第2種特別規制地域	[Light Blue Box]
第1種普通規制地域	[Dark Blue Box]
第2種普通規制地域	[Dotted Blue Box]
一般広告物規制路線	[Dashed Blue Line]

主な規制誘導の基準(高さと表示面積) 屋外広告物の掲出には、事前に許可を受ける必要があります。

規制地域	特別規制地域		普通規制地域	
	第1種	第2種	第1種	第2種
広告塔	10m以下、1面30㎡以内	15m以下、1面30㎡以内	15m以下、1面30㎡以内	
広告板	5m以下、表示面積の合計30㎡以内			
屋上	建築物の2/3以下かつ5m以下	建築物の2/3以下かつ10m以下	建築物の2/3以下かつ15m以下	
壁面突出	壁面から1.5m以下、1面20㎡以内			壁面から1.5m以下
壁面利用	▽壁面面積300㎡未満…壁面面積の1/5以内または、15㎡以内		壁面面積の1/5以内または、15㎡以内	
	▽壁面面積300㎡以上…壁面面積の1/10以内または、60㎡以内			
案内図板など	広告塔	5m以下、1面3㎡以内(合計6㎡以内)	5m以下、1面5㎡以内(合計10㎡以内)	15m以下、1面30㎡以内、面積の合計30㎡以内
	広告板	5者以上共同の場合、1面10㎡以内、合計20㎡以内	5者以上共同の場合、1面10㎡以内、合計30㎡以内	5m以下、面積の合計30㎡以内
一般広告物	掲出不可		自家広告物と同じ(※)	自家広告物と同じ

※国道1号、国道150号、県道袋井大須賀線、県道磐田掛川線、県道浜北袋井線、県道袋井春野線、県道磐田袋井線、市道湊川井線、市道山科深見線の100m以内は、掲出禁止。

ふくろいの風景づくり計画に基づき、良好な景観形成を目指して策定を進めている袋井市屋外広告物条例について、皆さんの意見をお聞かせください。
 〇都市計画課計画係 ☎44-3122

ご意見をお寄せください

◇袋井市屋外広告物条例(案)について、皆さんのご意見をお聞かせください。

資料閲覧方法 「屋外広告物条例(案)」の詳細は、7月31日(金)まで、市役所2階情報公開コーナー、支所1階ロビー、月見の里学遊館1階市民サロン、市ホームページ(<http://www.city.fukuroi.shizuoka.jp/>)でご覧になれます。

意見を提出できる方 市内在住・在勤・在学の方または、市内の企業・団体

意見提出方法 ①件名「屋外広告物条例(案)について」②住所③氏名④電話番号⑤意見を記入し、郵送または、ファクス、Eメールで提出してください(様式は問いません)。直接、都市計画課計画係へ提出することもできます。
 ※電話でのご意見は受け付けません。必ず文書で提出してください。また、個別の回答は行いませんので、ご了承ください。意見を公表する場合、氏名や住所などは公表しません。

意見募集締切 7月31日(金)必着

〇都市計画課計画係 ☎44-3122 FAX44-3145 ✉toshikei@city.fukuroi.shizuoka.jp 〒437-8666 袋井市役所

FUKUROI DIARY

ふくろい日記帳

ご当地グルメに長蛇の列

5月23日・24日、エコパで全国B級グルメスタジアムが開催されました。

スタジアムの外周にずらりと並ぶ全国各地のご当地B級グルメのお店。袋井市からは「袋井宿たまごふわふわ」が参加し、訪れた皆さんに自慢の一品を提供しました。

会場には2日間ですべて市内外から約16万5,000万人が訪れ、食券を買い求める行列が終日途切れませんでした。



伝統の一戦 勝敗の行方は

5月30日、愛野公園野球場で32回目を迎える市内高校野球定期戦が行われ、袋井高校と袋井商業高校が白熱した戦いを繰り広げました。

試合は、3対3で迎えた最終回に袋井高校が2点を加えて勝利。袋井高校は、通算成績を19勝11敗1分としました。両校とも7月の全国高校野球選手権大会静岡大会に向け練習を積み重ね、技術や精神面に磨きをかけていきます。



敬礼、行進。各分団の団結力を競う

5月31日、市消防団訓練礼式查閲大会が行われ、各分団ごとに日ごろの訓練の成果が披露されました。

どの団員も真剣な表情できびきびと敬礼や行進を行いました。結果は次の通りです。

〈袋井方面隊〉

優勝 第5分団(袋井東地区)

準優勝 第7分団

団(三川地区)

第3位 第9分

団(山梨地区)

※浅羽方面隊

は、披露会のため

順位の発表はありません。



まちの話題・ニュースやできごとをご紹介します！

おいしい春作メロンがとれました

5月22日、県温室農業協同組合クラウンメロン支所で、春作メロン品評会が行われました。

組合員の栽培技術や生産意欲向上を目的に開催しているもので、今品評会には市内外の生産者から45点が出品されました。

審査では、市場関係者やホテルの料理長などが、大きさや網目の張り方、味などをチェック。今年は天候に恵まれ、どのメロンも高品質そろいでした。



世界のアマ囲碁棋士がエコパで熱戦

5月27日から30日までの4日間、エコパアリーナで世界アマチュア囲碁選手権戦静岡大会が開催されました。

大会には、世界66の国と地域の代表が出席。世界一の座をかけて盤上で熱戦を繰り広げました。

期間中には、囲碁によるまちづくりシンポジウムやアマ選手との交流対局なども行われ、囲碁を通じた様々な国際交流が図られました。



よく狙って打ってね

5月30日、中遠クリーンセンター多目的広場で、親子など約50人が参加して親子グラウンドゴルフ体験交流会が行われました。親子ペアで打数を競った今回のゲーム。親と子どもが交互にボールを打つ場面では、「よく狙ってよ」「お父さん頑張ってください」などと声援が飛び交いました。

また、一緒にコースを回る親子同士でも声を掛け合い、会場は笑顔でいっぱい。楽しみながら、親子のきずなや参加者の交流も深まった一日でした。





「投げた時、勢いはあったんだけど上手く振りきれなくて。新記録と聞いてビックリしました」
5月31日にエコパスタジアムで行われた県高校総体陸上競技大会。女子やり投げで、県高校記録(47m

41)だけでなく、東海高校記録(47m81)をも塗り替える48m37のビックスローが飛び出しました。
記録を出したのは、袋井高校2年生の金原莉沙さんです。

「小学校の時にクラブで野球をやっていたので、中学では本当はソフトボール部に入りたかったんですよ。でも袋井南中にソフト部がなくて、それで基礎体力をつけるために陸上部に入りました。
中学校では砲丸投げをやっていました。先生に『ジャベリックスローをやってみないか』って薦められて、ジャベリック

スローは、やり投げの小中学生版種目なんですが、やってみたら結構いい成績が出たんです。それで高校生になったら本格的にやり投げに挑戦してみようかなって」。

袋井高校に入学し、陸上部に入って2年目。やり投げに情熱を傾ける莉沙さんに今の目標を聞いてみると、
「7月28日から始まる全国高校総体(インターハイ)で3位以内に入りたいです。そのためには、まず東海大会で6位以内に入賞しなくてはいいですね」。

記録では、今年中に50mを出してみたいです。
昨年は、1年生ながら全国高校総体で7位に入賞。冬場のウエートトレーニングや県の強化合宿でさらに力を伸ばしてきた莉沙さん。中学時代にジュニアオリンピックで大会記録を出した才能は、まだまだ開花の途中です。
今年目標達成なるか。金原莉沙さんから、目が離せません。



目標は50メートルの大会。 やり投げでインターハイ表彰台を目指す

袋井高校陸上競技部(2年生) 金原莉沙さん(菩提)



グループ紹介

インターナショナルファミリーサークル

●ママと幼児のための英会話サークル

私たちインターナショナルファミリーサークルは、子育て中のママと幼児の英会話サークルです。英語を習ってみたいけど、小さい子どもがいるから英会話学校には通いづらい、そんなお母さんたちが集まって、月3回、月曜日の午前中に1時間半、みんなで勉強しています。

英語を話すネイティブスピーカーの先生を囲んで身近な話題で会話を楽しんだり、テキストを使って英作力をつけたりと活動は本格的。子どもと一緒に英語の歌を歌ったり、絵本を読んだりするキッズタイムも設けています。

皆さんも私たちと一緒に、楽しく英語を学びませんか。



会員数 10人 代表 井上真澄さん(菅ヶ谷)
◎市協働まちづくりセンター「ふらっと」
☎43-6315 (月～土曜日の午前9時30分～午後2時)

待ってます!



優武空手 袋井東小学校道場

年齢を問わず、どなたでも安心して楽しめます。護身術やシェイプアップに、一緒に楽しくトレーニングしませんか。毎週日曜日、午後7時30分から9時まで。見学自由です。袋井東小学校道場責任者 太田浩道 (☎090-4237-3680)



第3回町内たこ凧作り 凧揚げ大会

昭和初期のころ、毎年5月に原野谷川付近で、さかんに凧揚げが行われていたそうです。袋井丸凧も作ってみました。本町自治会・中央町自治会

街の写真館



地域やサークルの行事、お気に入りの写真や子どもの写真などを郵送してください。写真には、タイトル、住所、氏名(ふりがな)、年齢(生年月日)、電話番号。自治会名を書き添えてください。

送り先 〒437-8666

袋井市役所秘書広報課広報広聴係



鳴沢の会が警南文化賞を受賞しました

地元出身で、日本書道界の巨匠「川村驥山」を顕彰する事業や油山寺と関係の深い文化事業を開催したことが認められ今回の受賞となりました。

<書家 川村驥山の世界を探しています>

鳴沢の会では、今年の11月13日～15日に油山寺で、市内にある川村驥山の作品を一堂に集めた「川村驥山展」を行います。川村驥山の作品をお持ちの方は、ぜひご連絡ください。 鳴沢の会 (☎42-4876)

市政Q&A

Q? 犬を飼おうと思っています。犬を飼う時には届け出が必要ですか?

A! 犬を飼う場合、飼い主には「狂犬病予防法」により、犬の登録と狂犬病予防注射が義務付けられています。

犬の登録は、生涯に一度です。犬を飼い始めた日(子犬は、生後90日を経過した日)から30日以内に登録してください(登録料3,000円)。

登録時に「鑑札」をお渡しします。必ず犬の首輪などに付けておきましょう。また、生後90日を経過した犬は、年に一度、狂犬病予防注射を受ける必要があります(有料)。

■犬の登録をする場所
 ・市役所2階環境政策課
 ☎44-3115
 ・支所1階市民サービス課
 ☎23-9212

■狂犬病予防注射を受ける場所
 ・最寄りの動物病院



Q? 飼いたい犬がいなくなりました。どうしたら良いですか?

A! 飼いたい犬がいなくなつてしまった時は、市役所2階環境政策課または、西部保健所衛生薬務課(☎37-2245)へご連絡ください。「鑑札」が首輪などに付いていれば、登録番号から飼い主の方に連絡することができます。

Q? 住所を変更しました。犬の届け出も変更が必要ですか?

A! 飼い犬も住所変更の届け出が必要です。▽市外から転入した場合:市内で住所変更をした場合:愛犬手帳と鑑札を持って、市役所2階環境政策課または、支所1階市民サービス課で変更手続きを行ってください。▽市外へ転出する場合は、愛犬手帳と鑑札を持って、新しい住所の市区町村役場で住所変更手続きを行ってください。

▼環境政策課環境衛生係
 ☎44-3115

「つむぎ」魅力発見伝

東洋経済新報社が毎年発表している「住みよさランキング」で、袋井市が全国36位にランクインしました。

全国784市（全783市+東京都区全体）を対象に①安心度②利便度③快適度④富裕度⑤住居水準充実度の5つの観点から、各指標について評価したものです。

第1位は、岐阜県の本巣市。袋井市は、昨年の56位から、36位へと大きく飛躍しました。



●住みよさランキングで堂々の全国36位

県内の都市では、第2位にランク

県内の都市で、総合評価が上位50位以内のランキングしたのは、御殿場市（全国15位）、袋井市、御前崎市（全国47位）の3市だけ。袋井市の住みよさが全国に紹介されました。

特に優れている快適度

袋井市が特に順位が高い「快適度」。この項目では、①公共下水道・合併浄化槽普及率②都市公園面積（人口当たり）③転入・転出人口比率④新設住宅着工戸数（世帯当たり）の4つの指標について評価され、特に優れた評価が得られました。

袋井市の全国順位

項目	総合評価	安心度	利便度	快適度	富裕度	住居水準充実度
順位	36位	86位	296位	21位	145位	531位

企画政策課企画係 ☎44-13105

多文化共生「ミコ」

●文化を知ることが共生への第一歩

6月1日現在、4,023人の外国人の方が市内に住んでいます。

そのうち、約7割がブラジル人。日本とは生活習慣や文化などに色々な違いがあります。ブラジルの文化を知って、共生への第一歩を踏み出しましょう。



「知っ得クイズ」に挑戦!

皆さんは、どれくらいブラジルの文化を知っていますか。さっそく、クイズに挑戦してみましょう。

Q1 ブラジル文化は、移民者による様々な文化が交じり合い、現在の文化になっています。日本人移民者以外に、どの国や地域の人々がブラジルに移民しているのでしょうか？

Q2 代表的なブラジル料理のひとつである「フェジョアード」。この料理は、どんな料理でしょうか？また、どのようなルーツで考案されたのでしょうか？

《クイズの答え》

Q1 ポルトガル、スペイン、イタリア、ドイツ、アフリカなど、そのほか多数の国々

Q2 黒豆と豚肉、牛肉などをニンニクと岩塩でじっくり煮込んだ料理。

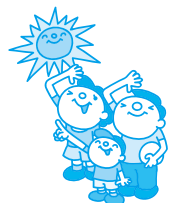
アフリカから連れてこられた奴隷たちがブラジルで考案した料理であり、農場主らのために豚の上質な肉を取った残りの部分（耳や鼻、足、しっぽなど）や豆などの安い食材を出来るだけ美味しく食べるために、考え出されたといわれています。

地域振興課協働共生推進係 ☎44-13116

健康ガイド

●紫外線から皮膚を守る

紫外線は、皮膚の細胞に悪影響を与え、皮膚の老化を早めたり、皮膚がんの発生率を高めます。紫外線の影響から皮膚を守る「紫外線対策」をご紹介します。



①日差しが強い時間帯を避けて外出しましょう

午前10時〜午後2時は、とても紫外線が強い時間帯です。特に、正午前後に最も強くなります。散歩をする時は、日陰を選ぶと良いでしょう。

②帽子や日傘、衣服などで紫外線を防ぎましょう

首筋まで覆う帽子やつばの広い帽子がお勧め。帽子のつばは、7cm以上あり、瞳の部分が陰になるものが理想的です。日傘は、90%近く紫外線を防ぎます。また、長袖や七分袖など、体を覆う部分の多い衣服は、首や腕、肩を紫外線から守ります。



③日焼け止めを上手に使いましょう

顔など衣類などで覆うことのできない所には、日焼け止めを上手に使うことが効果的。クリーム状以外にも、液体状、スプレー状、シートタイプなど多くのタイプがあります。自分の肌に合わせ、使いやすいものを選びましょう。

④強い日焼けをしたら、必ず病院に行きましょう

強い日焼けで赤くなるのは皮膚が炎症を起こしている状態。日焼けは、紫外線による「やけど」です。まずは冷やして、炎症を鎮めましょう。水疱ができた時、1日たっても痛みが治まらない場合は、必ず受診しましょう。

浅羽保健センター ☎23-9222

看護師の夢への第一歩、確かめに行こう！

東海アクシス看護専門学校

オープンキャンパス

8月2日(日)・5日(水)

時 午前9時30分～正午（受付 午前9時～）
 所 東海アクシス看護専門学校
 （袋井市上田町267-30）
 内容 学校概要や募集要項の説明、校内見学、
 模擬授業、在校生の体験発表、個別相談など
 対象 入学を希望する方
 申込方法 住所、氏名、電話番号、参加希望日、
 学校名、学年を記入して、ファクスまたは、
 ホームページ、Eメールでお申し込みください。
 問 東海アクシス看護専門学校総務課
 ☎43-8111 FAX43-8122
 ✉ axis-ns01@za.tnc.ne.jp
<http://www4.tokai.or.jp/axis-ns/>

東海アクシス看護専門学校ってこんなところ

東海アクシス看護専門学校は、中東遠地域の看護師の充足を目指して、袋井市・磐田市・掛川市・御前崎市・菊川市・森町の5市1町が共同で設置した公立の看護専門学校です。

専門的な学習が必要となる看護師への道。東海アクシス看護専門学校では、経験豊かな教員と快適な学習環境、管内6病院(※)などと連携して行う臨地実習などを通じて、学生一人ひとりの可能性を引き出し、看護師への夢の実現を全力でサポートします。

学校概要

● 募集定員・修業年限

学科	定員	修業年限
看護学科	1学年 男女60人	3年

● 学費など必要経費

- ・ 入学金 なし
- ・ 授業料 年額10万2,000円
- ・ 教材費 約23万円(入学時)
- ・ その他 教育研修費、行事参加費、実習交通費など

公立だから
学費も安心
だね♪



うれしい！ 学校独自の奨学金・実習交通費助成制度

奨学金

学生生活を支援するため、希望者に月額3万円を無利子で貸与。卒業後、管内6病院(※)に看護師として就職し、3年間勤務すると奨学金の返還が全額免除されます。

実習交通費助成

学生の負担を軽減するため、管内6病院(※)などで行う臨地実習の際に必要な交通費の約半額を学校が助成します。

オープンキャンパスで生の情報に触れてみよう！

オープンキャンパスは、自分の目と耳で生の情報に触れることができる絶好の機会です。自分の可能性、将来の夢など、大切なものをいっぱい見つけに来てください。

社会人の方も、気軽にご参加ください。



在校生の体験発表

赤ちゃんのもく浴体験

看護師国家試験

合格率 100%(合格者66人) ※平成20年度卒業生実績

※管内6病院…袋井市立袋井市民病院・磐田市立総合病院・掛川市立総合病院・市立御前崎総合病院・菊川市立総合病院・公立森町病院

☎は問い合わせ先

☑は申し込み先

✉はEメール

みんなで行こう！親子公共施設めぐり

◇夏休みを利用して、親子で市内の施設を見学してみませんか。

日 8月3日(月)

時 午前8時50分～午後4時 (集合午前8時50分、出発午前9時)

集合場所 市役所1階市民ロビー

コース 市役所～大塚製薬株式会社～エコパスタジアム(昼食)～袋井浄化センター「アクアピュア」～フクロイ乳業株式会社～市役所

対象 市内在住の小・中学生の親子

定員 35人 (申し込み多数の場合は抽選)

参加料 無料

申込方法 電話または、ファクスで参加を希望する方の住所、氏名、電話番号をお申し込みください。

申込締切 7月17日(金)

持ち物 昼食、帽子、水筒など

☎☑秘書広報課広報広聴係 ☎44-3104 FAX44-3150

夏休みの思い出
を一緒に
つくろう！



催し

青少年健全育成映画

「ブタがいた教室」上映会

◇新任教師と小学生が、卒業までの1年間、「ブタを飼育し食べる授業」を通して、真剣に「いのち」と向き合った感動の実話です。



◇申し込みは不要です。直接会場にお越しください。

日 7月26日(日)

時 開場午前9時30分 上映午前10時

所 中央公民館大ホール

入場料 無料

定員 約350人 (先着順)

駐車場 中央公民館、袋井保健センター

◇駐車場が不足する場合があります。相乗りや公共交通機関をご利用ください。

☎生涯学習課青少年係 ☎23-9273

親子の太田川ダム

無料見学会

◇親子で太田川ダムを見に行こう。

日 ①7月27日(月) ②7月28日(火)
小雨決行

時 午前10時～午後3時

所 太田川ダムほか(森町)

内容 太田川ダムの見学、川遊びなど

対象 小学生と保護者

定員 各日80人 (申し込み多数の場合は抽選)

申込方法 はがきまたは、ファクスで市役所1階ロビーにある申込書に必要な事項を記入してお申し込みください。

申込締切 7月17日(金)消印有効

◇詳しくは、申込書をご覧ください。

☎太田川ダム建設事務所 ☎85-2025

☎森町役場建設課 FAX85-4419

〒437-0293 周智郡森町森 2101-1



講座

自然体験教室 in 太田川

日時 8月1日(土)午前9時～2日(日)
午後0時30分ころ 1泊2日

※天候や河川の状況により、延期になる場合があります。

場所 太田川(袋井市・森町内)

集合場所 市民体育館

内容 リポートレッキング、自然観察、キャンプなど

対象 市内の小学5・6年生、中学生

定員 25人 (先着順)

参加料 5,000円 (バス代、夕朝食代、キャンプ費用、保険料を含む)

申込日時 7月18日(土)午前8時30分～正午(※)

申込場所 市役所1階ロビー

(※)参加料を添えてお申し込みください。7月18日(土)の正午以降は、袋井スポーツコミュニケーション事務局で受け付けます。

☎☎NPO法人袋井スポーツコミュニケーション事務局 ☎41-1771
袋井市袋井351 新町プラザ2階

市民健康ラジオ体操の集い

◇ラジオ体操で健康になろう。

日 7月18日(土)

時 午前6時20分～7時

所 原野谷川親水公園東側多目的広場
(雨天の場合は、袋井体育センター)

内容 講師がラジオ体操のワンポイントアドバイスをを行います。

参加料 無料

◇申し込みは不要です。直接会場へお越しください。

☎スポーツ推進課スポーツ振興係

☎44-3129

人権文化創造講演会

日 7月31日(金)

時 午後1時30分～3時15分

所 総合センター4階大会議室

演題 疑惑は晴れようとも

講師 河野義行さん(松本サリン事件被害者、NPOリカバリー・サポート・センター理事)

定員 200人 (先着順)

◇入場無料です。直接会場にお越しください。

☎しあわせ推進課社会福祉係

☎44-3184



● スプリントマシン教室

日 ▽Aコース…7月28日(火)・29日(水) ▽Bコース…7月30日(木)・31日(金) 全2回

時 午後1時30分～4時

所 浅羽会館2階6号会議室

内容 マシンを使ったトレーニングや50m走の測定

対象 市内小学生5・6年生で、2日間とも参加できる方

定員 各コース8人(申し込み多数の場合は抽選)

受講料 無料

持ち物 タオル、運動靴(屋外用と室内用の両方)、飲み物

申込方法 電話で住所、氏名、年齢、電話番号、コースをお申し込みください。

申込期間 7月13日(月)～17日(金) 午前9時～午後5時

☎(☎)スポーツ推進課スポーツ振興係 ☎44-3129



● カヌー教室

日 8月29日(土)(天候や河川の状況により、9月5日(土)に延期)

時 ▽Aコース…午前8時～11時

▽Bコース…午後1時～4時

所 原野谷川親水公園・原野谷川

対象 市内在住の小学3・4年生

定員 各コース20人(先着順)

参加料 2,000円(スポーツ保険料を含む)

申込日時 7月18日(土)午前8時30分～正午(※)

申込場所 市役所1階ロビー

(※)参加料を添えてお申し込みください。7月18日(土)の正午以降は、袋井スポーツコミュニケーション事務局で受け付けます。

☎(☎)NPO法人袋井スポーツコミュニケーション事務局 ☎41-1771 袋井市袋井351 新町プラザ2階

● お元気サポーター養成講座

◇介護に必要な知識と理解を深め、生きがいや健康づくりに役立てましょう。

日 ▽お手軽体験コース…8月1日(土) ▽じっくり学習コース…8月1日(土)・19日(水)・27日(木)、9月2日(水)・9日(水)・16日(水)・24日(木)、現場体験(月～金曜日の間で半日) 全8回

時 午前9時～午後4時

所 総合センター

内容 介護に関する講話、介護実習など

対象 市内在住・在勤・在学の方(全日程出席できる方を優先します)

定員 ▽お手軽体験コース…20名

▽じっくり学習コース…25名

◇各コースとも先着順

受講料 ▽お手軽体験コース…無料

▽じっくり学習コース…2,310円(テキスト代)

申込方法 電話で住所、氏名、電話番号、コース名をお申し込みください。

申込期間 7月15日(水)～28日(火)

☎(☎)いきいき長寿課長寿福祉係

☎44-3121

● 初心者のための硬式テニス教室

日 7月28日(火)～毎週火曜日 全10回

時 午後7時～9時

所 山名公民館テニスコート

対象 市内在住の方

定員 30人(先着順)

受講料 6,000円(開講日に徴収)

申込方法 山名公民館または、双葉スポーツ袋井店にある申込書に必要事項を記入して、お申し込みください。

◇テニスラケットは、各自で用意してください。

☎(☎)市テニス協会 諸井さん ☎42-4604

☎(☎)山名公民館 ☎49-3401

双葉スポーツ袋井店 ☎43-4189



講座

● 男性料理教室

日 8月29日(土)

時 午前9時30分～午後1時

所 袋井保健センター

内容 生活習慣病予防の講話、軽運動、調理実習と試食

対象 市内在住の男性の方

定員 25人(先着順)

参加料 無料

申込方法 電話または、ファクス、Eメールで住所、氏名、電話番号をお申し込みください。

申込期間 7月15日(水)～8月18日(火)

☎(☎)健康づくり食生活推進協議会事務局(袋井保健センター内)

☎42-7275 FAX42-7276

✉ kenkoudukuri@city.fukuroi.shizuoka.jp



● 中遠地域ときめき女性による親子食農体験教室

日 8月8日(土)

時 午前9時30分～午後3時

所 キウイフルーツカントリー(掛川市上内田2040)

内容 食材ゲットウオークラリー、昼食づくり、読み聞かせ、寸劇など

対象 小学生とその家族

定員 100人(申し込み多数の場合は抽選)

参加料 500円/人(当日集めます)

持ち物 皿、コップ、はし、スプーン

申込方法 電話または、ファクス、Eメールで参加する代表の方の住所、氏名、電話番号、参加人数をお申し込みください。

申込締切 7月21日(火)

☎(☎)県中遠農林事務所企画経営課経営スタッフ

☎37-2283 FAX37-2280

✉ nourin-chuen-kikaku@pref.shizuoka.lg.jp

☎は問い合わせ先

☑は申し込み先

✉はEメール

国民文化祭「スポーツ文化フェスティバル」市民参加団体募集

◇国民文化祭の「屋外ステージ」へ出演する団体を募集します。

日時 10月31日(土)、11月1日(日) 午前10時～午後4時(両日とも)

場所 エコパスタジアム横エントランス(屋外ステージ)

対象 主に市内で活動する団体または、個人

内容 スポーツ・運動や健康づくりに関する特技や日ごろの成果の発表、文化・芸術事業に関する発表(例…よさこい、ダンス、集団演技、合唱、太鼓演奏、楽器演奏など)

申込方法 7月31日(金)までに、電話で参加する代表の方の住所、氏名、電話番号、発表内容、参加人数をお申し込みください。

◇出演に関する経費は出演団体で負担してください。

◇詳しくは、生涯学習課へお問い合わせください。



☎☑国民文化祭袋井市実行委員会事務局(生涯学習課生涯学習係内) ☎23-9268

サンライフ袋井 第2期講座受講者募集

●一般向け

対象 市内または、周辺に在住・在勤の18歳以上の方(高校生は除く)

講座名	日	時	定員	受講料
夏を彩るフラワーアレンジメント(午後コース)	8月10日(月)	午後2時～4時	10人	2,000円(花代込み)
夏を彩るフラワーアレンジメント(夜間コース)	8月10日(月)	午後7時～8時45分	10人	2,000円(花代込み)
夏をおしゃれに飾る小原流生け花	8月11日(火)	午後7時～8時45分	8人	1,000円(花代込み)
WindowsXPで学ぶ初めてのパソコン(午前コース)	8月24日(月)～26日(水)全3回	午前10時～正午	8人	6,000円(テキスト代込み)
WindowsXPで学ぶ初めてのパソコン(午後コース)	8月26日(水)～28日(金)全3回	午後1時15分～3時15分	8人	6,000円(テキスト代込み)
WindowsXPで学ぶ初めてのパソコン(夜間コース)	8月24日(月)・26日(水)・28日(金)全3回	午後7時～9時	8人	6,000円(テキスト代込み)
ゴルフ(初心者限定)	8月19日(水)～10月28日(水)の毎週水曜日(9月23日は除く)全10回	午後7時～8時45分	8人	7,000円

●青少年向け

対象 市内または、周辺に在住・在勤のおおむね35歳以下の方(定員に満たない場合は、対象年齢以外の方も受講できます)

講座名	日	時	定員	受講料
テニス	8月19日(水)～10月28日(水)の毎週水曜日(9月23日は除く)全10回	午後7時30分～9時15分	30人	5,000円
ゴルフ	8月18日(火)～10月27日(火)の毎週火曜日(9月22日は除く)全10回	午後7時～8時45分	8人	7,000円

申込方法 サンライフ袋井にある申込用紙に必要事項を記入し、受講料を添えてお申し込み下さい。電話での申し込みはできません。

申込期間 7月15日(水)～31日(金)午前9時～午後9時(先着順)

◇希望者が少ない場合は講座を中止することもあります。

◇開講日の1週間前までに申し出がない場合は、受講料の返金はできませんので、ご了承下さい。

☎☑サンライフ袋井 ☎43-5051 袋井市上田町267-5



講座

●健康ハイキング講座

日 7月22日(水)

時 午前6時30分～午後6時

集合場所 JR袋井駅前

行き先 茶臼山高原(愛知県北設楽郡)

対象 どなたでも

定員 30人(先着順)

費用 5,100円(バス代・保険料)

◇会員登録料500円が別にかかります。

申込方法 電話または、ファクスで住所、氏名、電話番号をお申し込みください。

申込締切 7月21日(火)

☎NPO法人健康文化クラブ 稲葉さん ☎85-3091

☎市協働まちづくりセンター「ふらっと」 ☎・FAX43-6315(電話の場合は、月～土の午前9時30分～午後2時)



募集

●県男女共同参画会議委員を募集

◇県の男女共同参画の推進に関する施策などについて審議していただく男女共同参画会議委員を募集します。

対象 県内在住の20歳以上の方

定員 4人程度(書類、面接により選考)

任期 11月1日から2年間

申込方法 市役所2階地域振興課にある申込用紙に必要事項を記入して、「男女共同参画社会実現のため私(家族)ができること」をテーマとした小論文を添えて、郵送してください。

申込期間 7月1日(水)～31日(金)

☎地域振興課協働共生推進係

☎44-3116

☎☎県民部男女共同参画室

☎054-221-3363 〒420-8601

静岡市葵区追手町9-6



平成22年度採用

袋井市職員・袋井市森町広域行政組合消防職員を募集します

●募集内容

職種	採用予定人数	受験資格
一般事務員	若干人	【大学卒業程度】昭和59年4月2日から昭和63年4月1日までに生まれた方 【短大卒業程度】昭和62年4月2日から平成2年4月1日までに生まれた方 【高校卒業程度】平成元年4月2日から平成4年4月1日までに生まれた方
土木技術員		土木科目を専攻し、次のいずれかに当てはまる方 【大学卒業程度】昭和56年4月2日から昭和63年4月1日までに生まれた方 【短大卒業程度】昭和59年4月2日から平成2年4月1日までに生まれた方 【高校卒業程度】昭和61年4月2日から平成4年4月1日までに生まれた方
保育士 幼稚園教員		①昭和40年4月2日から昭和44年4月1日までに生まれ、幼稚園教諭免許と保育士資格を取得し、幼稚園または、保育所で5年以上の勤務経験がある方 ②昭和60年4月2日以降に生まれ、幼稚園教諭免許と保育士資格を取得した方または、平成22年3月31日までにこれらの免許、資格取得の見込みがある方 ※幼稚園教諭免許と保育士資格の両方が必要です。
消防職員		昭和60年4月2日以降に生まれ、高校卒業程度の学歴がある方

◇上記の募集以外に身体に障害がある方を対象に職員を募集します

職種	採用予定人数	受験資格
一般事務員	若干人	次のすべてに当てはまる方 ①昭和49年4月2日以降に生まれ、高校卒業程度以上の学歴がある方 ②身体障害者手帳を持っている方 ③自力で通勤ができ、介護者を要せず職務が遂行できる方 ④活字印刷文による採用試験に対応できる方

●試験日・試験種目 ※応募人数により、会場を変更する場合があります

試験	試験日	場所	職種	試験種目
第1次試験	8月15日(土)	総合センター 市役所	保育士 幼稚園教員	実技試験(保育、教育に必要な実践的技術)
		袋井消防署	消防職員	面接試験、体力検査
第1次試験	8月16日(日)	総合センター 市役所	全職種	教養試験、一般性格診断検査、専門試験(一般事務員大卒、保育士・幼稚園教員、土木技術員大卒) ※保育士・幼稚園教員の受験資格①に当てはまる方は、論文試験と一般性格診断検査を行います。 ※消防職員は教養試験、一般性格診断検査を行います。
第2次試験	9月下旬	市役所	消防職員以外	面接試験
第3次試験	10月中旬	市役所	全職種	面接試験

受付期間 7月1日(水)～31日(金) (土・日曜日、祝日は除く) 午前8時30分～午後5時15分

※郵送などの場合、7月31日(金)必着

申込用紙の請求 ①市役所4階総務課人事研修係で交付します。②郵便で請求する場合は、ご自分の住所、氏名を記入した返信用封筒(A4号)に120円切手をはり、同封してください。③市のホームページ (<http://www.city.fukuroi.shizuoka.jp/>) から印刷して使用することもできます。

申込方法 7月31日(金)までに申込用紙に必要な書類を添えて、市役所4階総務課人事研修係へ持参または、郵送などにより提出してください。

◇詳しくは、お問い合わせください。

☎総務課人事研修係 ☎ 44-3101 〒 437-8666 袋井市役所

☎は問い合わせ先

☑は申し込み先

✉はEメール



お知らせ

県花の会連合会から 表彰されました

◇永年の花いっぱい運動への取り組みが認められ、県花の会連合会から、功労表彰を受けました。おめでとうございます。

〈一家一年一木一花運動功労賞〉

鈴木悦子さん(東区)

平田輝子さん(可睡)



鈴木悦子さん

平田輝子さん

☎維持管理課公園緑地係 ☎44-3165

子育てサポートキャラバン 「くるクル」が巡回中です

日程

日	所
7月16日(木)	浅羽西公民館
17日(金)	浅羽南公民館
21日(火)	神長自治会館(午後は休み)
22日(水)	三川公民館
23日(木)	可睡の杜南公会堂(午後は休み)
24日(金)	浅羽東公民館
27日(月)	方丈ふれあい会館
28日(火)	今井公民館
29日(水)	袋井東公民館
30日(木)	浅羽西公民館
31日(金)	浅羽南公民館

…駐車場が少ないため、できるだけ徒歩や自転車でお越しください。

◇20日(月)海の日は、休み。

時 午前10時～午後4時

対象 0歳～就学前のお
子さんとその保護者

費用 無料

☎子育てサポートキャラバン「くるクル」

☎090-1565-3487

(午前8時30分～午後5時30分)

明和第二保育園 ☎43-8488

すこやか子ども課子育て支援係

☎23-9236



平成22年度採用 袋井市民病院の職員を募集します

●募集内容

職種	採用予定人数	受験資格
言語聴覚士	1人	昭和59年4月2日以降に生まれ、言語聴覚士の資格がある方(平成21年度中に国家試験を受ける方を含む)
助産師 看護師	約30人	昭和44年4月2日以降に生まれ、助産師または、看護師免許がある方(平成21年度中に国家試験を受ける方を含む)

●試験日・試験種目

試験日	所	試験種目
8月1日(土)	市民病院	口述試験(面接)、筆記試験(小論文)

受付期間 7月1日(水)～25日(土) (土・日曜日、祝日は除く)

午前8時15分～午後5時 ※郵送などの場合、7月25日(土)消印有効

申込用紙の請求 ①市民病院管理課総務係で交付します。②郵送を希望する方は、電話または、ファクスで郵便番号、住所、氏名、電話番号をお知らせください。③市民病院ホームページ(<http://www.fukuroi-hospital.jp/>)から印刷して使用することもできます。

申込方法 申込用紙に必要書類を添えて、市民病院管理課総務係へ持参または、郵送してください。

☎☑市民病院管理課総務係 ☎43-2511(代表) FAX43-5576
〒437-0061 袋井市久能 2515-1

「市営駐車場・自転車等駐車場」の指定管理者制度の実施方針についてご意見・ご提案をお寄せください

◇JR袋井駅前とJR愛野駅前南北の「市営駐車場・自転車等駐車場(駐輪場)」について、平成22年度から指定管理者による管理運営を予定しているため、募集要件などを定めるにあたり、皆さんから意見や提案を募集します。お気軽にご意見をお寄せください。

◇管理運営についての実施方針は、袋井駅前駐車場・駐輪場管理人室、市役所2階地域振興課または、情報公開コーナー、支所1階市民サービス課、月見の里学遊館1階市民サロン、袋井商工会議所、浅羽町商工会や市ホームページ(<http://www.city.fukuroi.shizuoka.jp/>)でご覧になれます。

提出方法 郵送または、ファクス、Eメールで提出するか、直接市役所2階地域振興課交通防犯係に提出してください(様式は自由です)。

記入事項 ①件名(「市営駐車場・自転車等駐車場に対する意見」と記入)②住所③氏名(法人の場合は、法人名・担当者名)④電話番号(Eメールの場合は、Eメールアドレス)⑤実施方針についての意見・提案

◇電話でのご意見は、受け付けていません。必ず文書で提出してください。また、意見に対して、個別の回答はしませんので、ご了承ください。

◇意見を公表する場合、住所や氏名などの個人情報、公表しません。

募集締切 7月31日(金)午後5時15分

☎☑地域振興課交通防犯係 ☎44-3125 FAX43-2132

✉chiiki@city.fukuroi.shizuoka.jp 〒437-8666 袋井市役所





DV被害などにより定額給付金を受け取れない方へ コスモス特別給付金を給付します

◇配偶者の暴力などから逃れ、定額給付金や子育て応援特別手当を受けとれないドメスティック・バイオレンス（DV）被害者、被害者と同居の家族の方に、定額給付金、子育て応援特別手当と同額分を給付します。

対象 次の①・②を満たす方

- ①平成21年2月1日（基準日）から給付決定日まで、市内に在住していること
- ②本来給付を受けるべき自治体から給付を受けることが困難であり、基準日においてDV被害者であることを公的機関が証明できること

給付額 ▽定額給付金相当額…1人につき12,000円（ただし、基準日に65歳以上または、18歳以下の方は20,000円） ▽子育て応援特別手当相当額…1人につき36,000円（幼稚園年齢の子どもで第2子以降の子どもが対象）

必要書類 ①申請書（市役所1階しあわせ推進課にあります）②本人確認ができる書類（運転免許証、健康保険の被保険者証などの写し）③住所確認ができる書類（賃貸借契約書、家賃の請求書、公共料金の請求書などの写し）④DV被害者であることを公的機関が証明する書類（警察署、県女性相談センターなどが発行する証明書、そのほか市が認める書類）⑤通帳やキャッシュカードの写し

申請期限 9月25日（金）

☎しあわせ推進課社会福祉係 ☎44-3119

全国消費実態調査を行います

◇全国消費実態調査は、国民の生活を家計の面から総合的に把握するために実施され、5年ごとに行われています。

◇調査した内容は、社会保障制度や生活扶助基準など、身近な施策の基礎資料として活用されます。

調査期間 ▽一般世帯…9月1日（火）～11月30日（月） ▽単身世帯…10月1日（木）～11月30日（月）

調査対象 土橋、山科、堀越、梅山地区から抽出された世帯（抽出方法は、国の基準によります）

調査内容 世帯構成、住居や土地の保有状況、家計簿、年間収入など

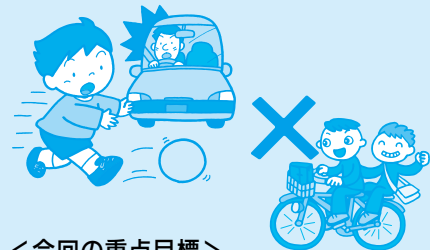
調査方法 調査員が、7月下旬から世帯の把握に、8月下旬から調査票の配布に伺います。

◇詳しくは、総務省統計局ホームページ（<http://www.stat.go.jp/data/zensho/2009/index.htm>）をご覧ください。

☎企画政策課企画係 ☎44-3105

安全運転を心掛けましょう 夏の交通安全運動が始まります

◇7月11日（土）～20日（月）は、「夏の交通安全県民運動」期間です。



<今回の重点目標>

- ◇子どもと高齢者の交通事故防止
- ◇二輪車の交通事故防止
- ◇飲酒運転の根絶
- ◇実践しよう!わが身を守る「防衛運転」

自治会別無事故無違反コンクール 実施中です!

期間 1月1日～12月31日（木）

◇地域で交通安全に心掛け、悲惨な交通事故を減らしましょう。

☎地域振興課交通防犯係

☎44-3125

一人暮らし高齢者の方へ 訪問事業が始まります

◇保健師や看護師などが一人暮らしの高齢者のお宅を訪問し、健康に関する相談などに応じます。

日 7月1日（水）～平成22年3月31日（水）

対象 市内在住の75歳以上（4月1日現在）で、一人暮らしの方（老人ホームや施設に入所している方は除く）

内容 血圧測定などの健康チェック、健康や生活に関する相談

◇申し込みは不要です。

☎いきいき長寿課長寿福祉係

☎44-3121



「調整池」の適切な管理を お願いします

◇調整池は、大雨の際に洪水を防ぐ機能があります。

◇1,000㎡以上の土地利用事業の承認や開発行為の許可を受けて調整池を設置している事業所の管理者は、適正な管理をお願いします。

調整池管理のポイント

- ①排水口（オリフィス）周辺のごみや泥などは定期的に取り除いて、排水が阻害されないようにしましょう。
- ②事故を防止するため、出入り口には、かぎをかけましょう。
- ③フェンスなどが破損している場合は、すぐに直しましょう。
- ④立入禁止看板の設置をしましょう。

☎都市計画課計画係 ☎44-3122

☎は問い合わせ先

☑は申し込み先

✉はEメール

● 住宅かさ上げ工事・がけ地移転補助制度

◇大雨などによる床上・床下浸水を防ぐため、住宅のかさ上げ工事をしたり、がけ地に近く危険な場所から住宅を移転したりする場合、補助制度があります。

◇事前に市役所 3 階建築住宅課へご相談ください。

<住宅かさ上げ工事補助制度>

対象 金融機関などから借入れをし、大雨などにより床上・床下浸水の被害を受けた住宅のかさ上げ工事をする方

利子補給金限度額 1 戸当たり 87 万円。かさ上げ工事のために借入れる金額 600 万円までが補給金の対象です。補給金は、借入金額によって異なります。

☎☑建築住宅課営繕係 ☎44-3139

<がけ地移転補助制度>

対象 住宅ががけ地（傾斜が 30 度を超え、高さが 2 m を超えるがけ地）に近く、安全な場所へ移転する方

限度額

補助対象	限度額
危険住宅の除去などに要する経費	78万円
移転する住宅の建設費または購入費(※)	444万円
移転する土地の取得費(※)	206万円
移転する土地の造成費(※)	58万円

☎☑建築住宅課建築指導係
☎44-3123

(※)金融機関などからの借入金の利子に対して補助します。



お知らせ

● 母子家庭・父子家庭等日常生活支援事業をご利用ください

内容 ▽生活援助…お子さんの食事の世話、掃除など生活に関する援助
▽子育て支援…乳幼児の一時保育、児童の生活指導などの子育ての支援
対象 市内在住の母子家庭・父子家庭の方で、やむを得ない理由により、一時的に生活の援助または、保育サービスが必要な家庭

利用時間 ▽生活援助…1時間単位

▽子育て支援…2時間単位で、以後1時間毎の延長可

利用負担額（1時間当たり）

利用家庭区分	生活援助	子育て支援
・生活保護世帯 ・市民税非課税世帯	0円	0円
・児童扶養手当支給水準の世帯	150円	70円
・そのほかの世帯	300円	150円

※2人以上の子どもが利用する場合には、1人につき利用負担額の半額分を加算した金額を負担していただきます。

申込方法 市役所1階しあわせ推進課または、支所1階市民サービス課にある登録申請書に必要事項を記入して、提出してください。後日、決定通知書を郵送します。

利用方法 ファミリー・サポート・センターへ事前に電話でお申し込みください。市から郵送された決定通知書、顔写真(スナップ可)が必要です。

☎☑しあわせ推進課社会福祉係

☎44-3184

☎市民サービス課市民サービス係

☎23-9213



戦没者などの遺族の方へ 特別弔慰金を支給します

◇平成21年4月1日現在、恩給法による公務扶助料や戦傷病者戦没者遺族等援護法による遺族年金などを受ける方が亡くなるなどして、いない場合に、特別弔慰金（額面24万円の6年償還の記名国債）が支給されます。

◇特別弔慰金は、戦没者などの死亡当時の遺族で、次の①～⑤の最も先の順位の遺族1人に支給されます。

対象 ①平成21年4月1日までに、弔慰金の受給権を取得した方②戦没者などの子③戦没者などの父母、孫、祖父母、兄弟姉妹（戦没者などと生計関係を有していた方のうち平成21年4月1日において、婚姻していたとしても氏が変わっていない方または、遺族以外の方と養子縁組をしていない方）④①～③以外の戦没者などの父母、孫、祖父母、兄弟姉妹⑤戦没者の死亡まで、1年以上の生計関係を有していた①～④以外の戦没者などの三親等以内の親族

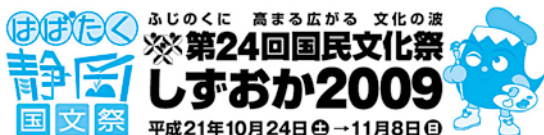
請求方法 市役所1階しあわせ推進課または、支所1階市民サービス課にある請求書を記入して、必要書類を添付し、請求してください。

持ち物 認め印、戦没者などとの関係を証明できる書類など

請求締切 平成24年4月2日（月）

☎☑しあわせ推進課社会福祉係 ☎44-3119

☎市民サービス課市民サービス係 ☎23-9213



開催まで

あと **115** 日



【介護保険】社会福祉法人施設での利用者負担減額制度

対象 社会福祉法人の施設を利用する、次の①～⑥のすべてに当てはまり、特に生活が困難であると認められた方

- ①市民税非課税世帯の方
- ②年間収入が単身世帯で150万円（世帯員が1人増えるごとに50万円を加算した額）以下の方
- ③預貯金などの額が単身世帯で350万円（世帯員が1人増えるごとに100万円を加算した額）以下の方
- ④日常生活に供する資産以外に活用できる資産が無い方
- ⑤負担能力のある親族などに扶養されていない方
- ⑥介護保険料を滞納していない方

軽減割合 100分の28（老齢福祉年金受給者は100分の53）食費、居住費は100分の25

対象となる費用 訪問介護、通所介護、短期入所生活介護、認知症対応型通所介護（いずれも介護予防サービスを含む）、特別養護老人ホームの施設サービスの利用者負担額

申込方法 市役所1階いきいき長寿課または、支所1階市民サービス課にある申請書を記入して、必要書類を添付し、提出してください。

◇現在、確認証を交付されている方も新たに申請が必要です。6月に郵送した申請書を提出してください。

- ☎④いきいき長寿課介護保険係 44-3152
 ☎⑤市民サービス課市民サービス係 23-9213

編集後記

浅羽北小へ縄文土器づくりの取材に出掛けました●私は、小さなころから、図画工作や美術が苦手。自分であらかじめ考えきった設計書をもとに、粘土を器用に、土器の形へと仕上げていく子どもたちを見て、その才能をとてもうらやましく感じました●世界に1つしかない自分だけの土器。小学校での思い出として大切にしてくれるといいな。 [山]

介護保険施設利用者負担額の減額手続きを受け付けます

◇低所得の方には、ショートステイなどの介護保険の施設利用が困難とならないよう、介護保険の居住費（滞在費）と食事の負担限度額が設けられています。「介護保険負担限度額認定証」を提示すると、利用者の負担額が減額されます。

◇市民税非課税世帯の方で、対象になる方は、申請をしてください。

減額された場合の自己負担限度額（1日当たり）

対象	居住費などの負担限度額				食費の負担限度額
	ユニット型個室	ユニット型準居室	従来型個室（※）	多床室	
・生活保護を受給している方 ・本人と世帯全員が市民税非課税で、老齢福祉年金を受給している方	820円	490円	490円 (320円)	0円	300円
・本人と世帯全員が市民税非課税で、合計所得金額と課税年金収入額が80万円以下の方	820円	490円	490円 (420円)	320円	390円
・本人と世帯全員が市民税非課税で、利用者負担段階第2段階以外の方	1,640円	1,310円	1,310円 (820円)	320円	650円

（※）カッコ内の金額は、特別養護老人ホームと短期入所生活介護（ショートステイ）を利用した場合の負担限度額です。

申込方法 市役所1階いきいき長寿課または、支所1階市民サービス課にある申請書に必要事項を記入して、提出してください。

◇現在、確認証を交付されている方も新たに申請が必要です。

- ☎④いきいき長寿課介護保険係 44-3152
 ☎⑤市民サービス課市民サービス係 23-9213

障害のある方へリサイクルパソコンを提供します

◇企業などから提供されたノートパソコンをリサイクルし、障害のある方に提供します。



費用 ▽windows2000…1台20,000円
 ▽windowsXP…1台25,000円
 ◇宅配送料がかかります。

申込方法 電話または、ファクスで市役所1階しあわせ推進課障害者福祉係にある申込用紙に必要事項を記入して、お申し込みください。

◇詳しくは、お問い合わせください。

- ☎④福祉のまちづくり市民ネットワークPCリサイクルセンター
 ☎053-475-3003（月～土曜日午後1時～5時）
 FAX053-475-3009（24時間）
<http://www.fukushinet.jp/recycle/>

看護師などの資格をお持ちの皆さんへ

◇市民病院では、看護師などの資格を持ちながら、何らかの事情により職に就いていない方の就業支援を行っています。



◇復職をお考えの方は、ぜひご利用ください。

対象 看護師、助産師、准看護師の資格をお持ちの方

内容 看護に関する情報提供（講演会情報、新病院情報など）、研修会の開催（看護の基本技術、救急蘇生など）

申込方法 電話でお申し込みください。制度の説明後、同意された方の登録を行います。

◇詳しくは、お問い合わせください。

- ☎④市民病院看護部長室
 ☎43-2511（代表）

原田市長の

さんぽみち

散歩道



先月末に、エコパアリーナで、世界66の国と地域から代表選手が集まって、世界アマチュア囲碁選手権大会が開かれた。

大会は、日本棋院から大竹理事長をはじめ、テレビの囲碁番組で活躍している有名プロが主催者側として、多数来たことや地元袋井囲碁連盟の皆さんなどがボランティアとして加わり、様々なイベントも行われたので、大変盛り上がった。

試合では、中国の選手が優勝し、期待した日本選手は、5位に終わった。本来囲碁は、日本のお家芸のはずなのに、近年は、中国や韓国が圧倒的に強い。それは、両国では小学校の教科に囲碁を取り入れた結果、選手層が非常に厚くなったためといわれている。対局の前と後ろのあいさつによって、礼儀を覚え、相手の何手が先の着手を読み取ろうとするので、集中力が培われるというのが学校教育に取り入れた理由と聞いた。

毎年、7月末には回睡齋に全国から将棋好きの子どもたち80人位が集まり、2泊3日で将棋の錬成塾が開催される。日本将

棋連盟からも森内さんなど名人クラスの棋士が指導に來られ、藤枝明誠高校の将棋クラブの生徒も手伝いに来てくれる。中には、プロ棋士を目指す子どももいるので、真剣な勝負が展開される。早朝の座禅や勤行もカリキュラムに入っているので、子どもたちの精神修行もできると親からも好評だ。

今は、世の中が目まぐるしく動き、行方もはっきりつかめない時代だ。こうした時代に必要な能力の1つである直感力は、漫画やテレビゲームでも造られ、今の日本には、過剰なほど

「囲碁と将棋の力」

あふれている。しかし、もう一つ必要な大きな流れを読み取り、行方を判断する能力は、相手の話をじっくり聞いて、よく考え、最良の答えを出すことなので、集中力がその基礎となる。この能力は、本を読むことも養われるが、日本に昔からある囲碁や将棋を活用すれば、比較的容易に身につけられることだろう。

「袋井の子どもは、集中力があがる」と言われたら嬉しい。

「毎月19日は、食育の日」

親子で簡単クッキング!!

手作りピザ

●材料(25cm大1枚 4人分)

A	ドライイースト	小さじ1/2
	砂糖	大さじ1/2
	湯(40℃)	90cc
B	中力粉	150g
	ベーキングパウダー	小さじ1/2
	ブラックペッパー	少々
	塩	小さじ1/2
	オリーブ油	大さじ1
	ピザソース	大さじ3
	玉ねぎ(スライス)	100g
ベーコン(2cm幅に切る)	2枚	
ピーマン(千切り)	2個	
マッシュルーム	小1/2缶	
ナチュラルチーズ	50g	

●作り方

- ①Aを混ぜて5分おく。AとBの材料を混ぜ、5~6分こねたら、ボウルに入れ、ラップをかける。
- ②大きいボウルに40℃の湯をはり(分量外)、①をボウルごと浮かべて15~20分湯せんし、発酵させる。
- ③打ち粉を振った台の上で②を放射状にめん棒で丸く伸ばし、フォークで生地に穴をあける。
- ④③にピザソースを塗り、玉ねぎ、ベーコン、ピーマン、マッシュルームを飾り、ピザ全体にナチュラルチーズを散らして、180℃のオーブンで18分くらい焼く。

●栄養価(1人分) エネルギー272kcal/たんぱく質9.3g/脂質10.4g/カルシウム113mg/鉄0.7mg/ビタミンC16mg/食物繊維2.4g/塩分1.4g

●薬膳まめ知識 野菜をたっぷり食べて、夏の暑い日差しに負けない肌をつくりましょう。



1人分の野菜量57g

表紙のことば

5月29日、浅羽北小学校で、6年生の児童たちが、「縄文土器づくり」に挑戦しました。縄文時代の暮らしを学ぶ社会科の授業の一環として行われ、浅羽郷土資料館の職員の手指導を受けながら、真剣な表情で制作に取り組み、思い思いの土器を作りました。土器は、2週間ほど乾燥させてから焼き、完成となります。夏休みには、浅羽郷土資料館に展示される予定です。



袋井市メール配信サービス「メローねっと」

◇携帯電話やパソコンのメール機能を利用して、防災情報やイベント情報など、暮らしに役立つ行政情報を市民の皆さんに配信しています。

◇登録は無料です。ぜひご利用ください。

登録方法 メローねっと登録アドレス(mellowentry@tokyoanpi.sbs-infosys.com)に空メールを送信し、返信される案内に従い、ご登録ください。

◇二次元コード対応の携帯電話をお使いの方は、右の二次元コードからもアクセスできます。

