

経営比較分析表（令和2年度決算）

静岡県 袋井市

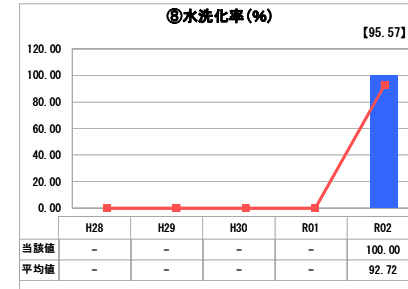
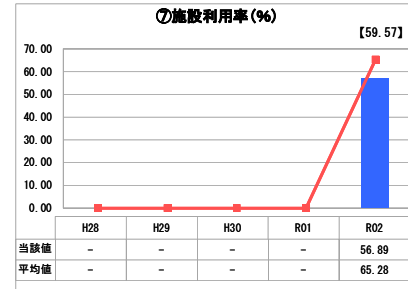
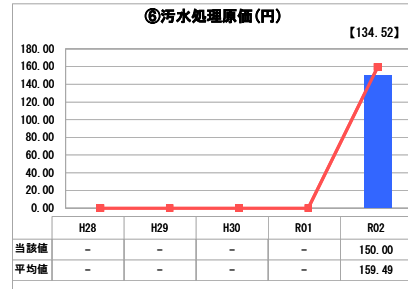
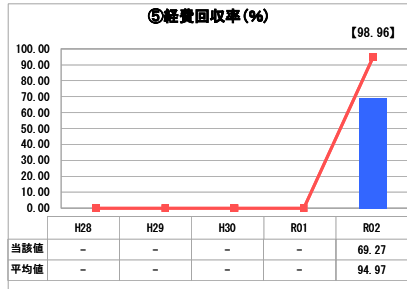
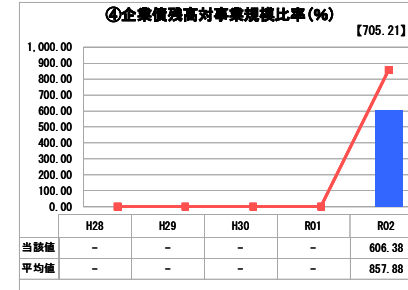
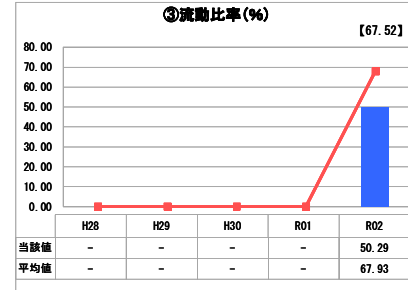
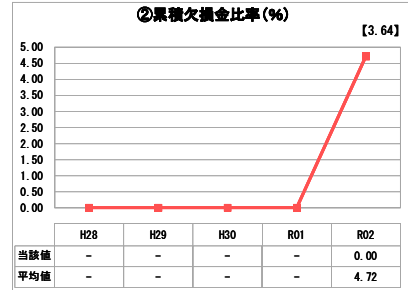
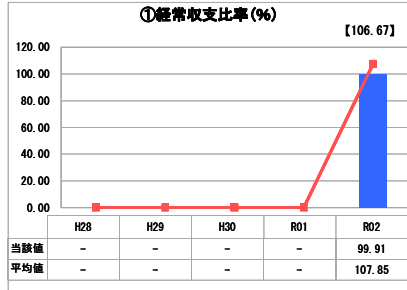
業務名	業種名	事業名	類似団区分	管理者の情報
法適用	下水道事業	公共下水道	Bd1	非設置
資金不足比率 (%)	自己資本構成比率 (%)	普及率 (%)	有収率 (%)	1か月20m ³ 当たり家賃料金 (円)
-	57.83	35.45	86.36	2,019

人口 (人)	面積 (km ²)	人口密度 (人/km ²)
88,286	108.33	814.97
処理区域内人口 (人)	処理区域面積 (km ²)	処理区域内人口密度 (人/km ²)
31,248	7.66	4,079.37

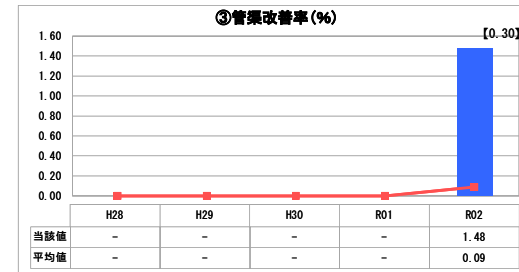
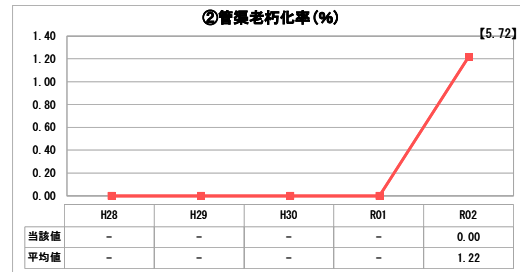
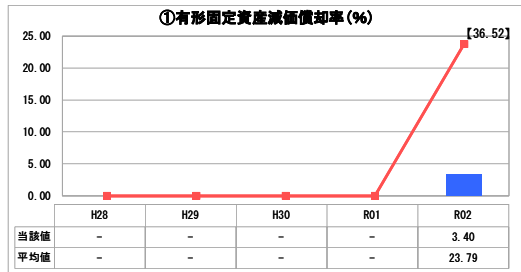
グラフ凡例

- 当該団体の値 (当該値)
- 類似団体平均値 (平均値)
- 令和2年度全国平均

1. 経営の健全性・効率性



2. 老朽化の状況



分析欄

1. 経営の健全性・効率性について

※令和2年度から法適用に移したことにより、一部指標については、比較できない項目がある。

①経常収支比率は、99.91%となっているが、経常利益のうち約42%が、一般会計繰入金であり、使用料収入の不足分を補っている状況にある。このため、使用料改定による改善を図る必要があるが、令和3年度4月からの使用料改定を予定していたが、新型コロナウイルス感染症による市民生活の影響により見送り、令和4年4月から改定することになった。

②累積欠損金比率は、未処理欠損金はないが、利益を上げられる企業体質ではない。

③流動比率は、整備開始当初からの企業債残高が多額であり、企業債償還金が流動負債の約58%を占めており、比率を下けている。

④企業債残高対事業債残高比率は、類似団体と比べ低いが、整備開始当初からの企業債残高が多額であり、面整備と施設整備を進めていることから、今後も企業債残高は、高い推移を見込む。また、計画の定期的な見直しにより、今後も適切な投資と計画的な更新を行う必要がある。

⑤経費回収率は、類似団体と全国平均と比較して、低い水準であり、使用料収入の不足分を一般会計繰入金で補っているが、令和4年度からの使用料改定による使用料収入の増加を要因とする経費回収率向上が見込まれる。また、使用料を定期的に見直し、経営状況や社会情勢を踏まえながら改善を図っていく。

⑥汚水処理原価は、ここ数年、ほぼ横ばいで推移しているが、管理整備に伴う有収水まの増加により維持管理費の増加が見込まれることから、効率的かつ計画的な維持管理を実施していく必要がある。

⑦施設利用率は、2つの処理場のうちアパークあさばにおいて、処理能力に余裕があるため、低い率となっている。

⑧水洗化率は、戸別別開工事前説明会における積極推進活動により水洗化人口は増加しているが、下水道整備による区域内人口も増加しているため、伸び率は横ばいである。

なお、「現在処理区域内人口」が34,645人のところ、31,248人で記載していたため、当該値が「100%」と表記されました。R2年度値は、「90.19%」です。

2. 老朽化の状況について

①有形固定資産減価償却率は、平成になってから事業を開始しており、年数が浅いことから、類似団体や全国平均と比べ低い値となっているが、将来の施設の改築等を推測することが重要である。

②③老朽化による管渠更生は実施済みであり、現在は更新対象となる管渠はないが、今後はストックマネジメント計画を見直し、計画的に管渠の更新を進める。

なお、③管渠改善率は、修繕・改良・更新がないところ、実施延長の数値に記載をしていたため、改善率の当該値に数値が表記されました。R2年度値は、「0.00」です。

全体総括

事業整備率が低く、使用料収入で賄うべき汚水処理費（公費負担分を除く）を一般会計からの繰入金に依存する状況が続いている。令和4年4月から使用料を改定するが、コスト管理をする必要がある。今後は事業整備を進めるとともに、経営戦略に基づく事業運営を行い、経営健全化を図る。また、使用料改定は、計画的に見直しを行っていく。

※ 「経常収支比率」、「累積欠損金比率」、「流動比率」、「有形固定資産減価償却率」及び「管渠老朽化率」については、法非適用企業では算出できないため、法適用企業のみ類似団体平均値及び全国平均を算出しています。