

第6章 施設緑地の整備と地域制緑地の指定

1 施設緑地の整備

本市の都市公園の住民1人あたりの面積は充足しています。公園や広場等の施設緑地については、必要性や位置付けを十分検証したうえで、効果的で効率的な整備を行います。

(1) 市民に身近な公園や利用しやすい広場

子供たちの身近な遊び場や高齢者の憩いの場として利用される身近な公園や広場については、誘致距離を考慮して整備を進めます。

- 土地区画整理事業など市街地整備の推進に伴う街区公園の整備を進めます。
- 既存の公園や広場の施設の充実を図り、公園機能を高めます。
- 市民緑地の指定など、借地による公園緑地や広場等の整備を進めます。

(2) 主要な都市公園等

既に設置された都市公園やコミュニティ広場等の整備状況を踏まえながら、主要な都市公園等の整備を進めます。

(3) 治水対策と連携した公園緑地等

雨水の一時貯留や流出抑制を図り、洪水被害を防止するため、治水対策と連携した公園緑地等の整備を進めます。

- 遊水池機能を有する公園緑地の整備を進めます。
- 丘陵地については、保水機能を高めるため、自然緑地の整備に努めます。



主要な都市公園等

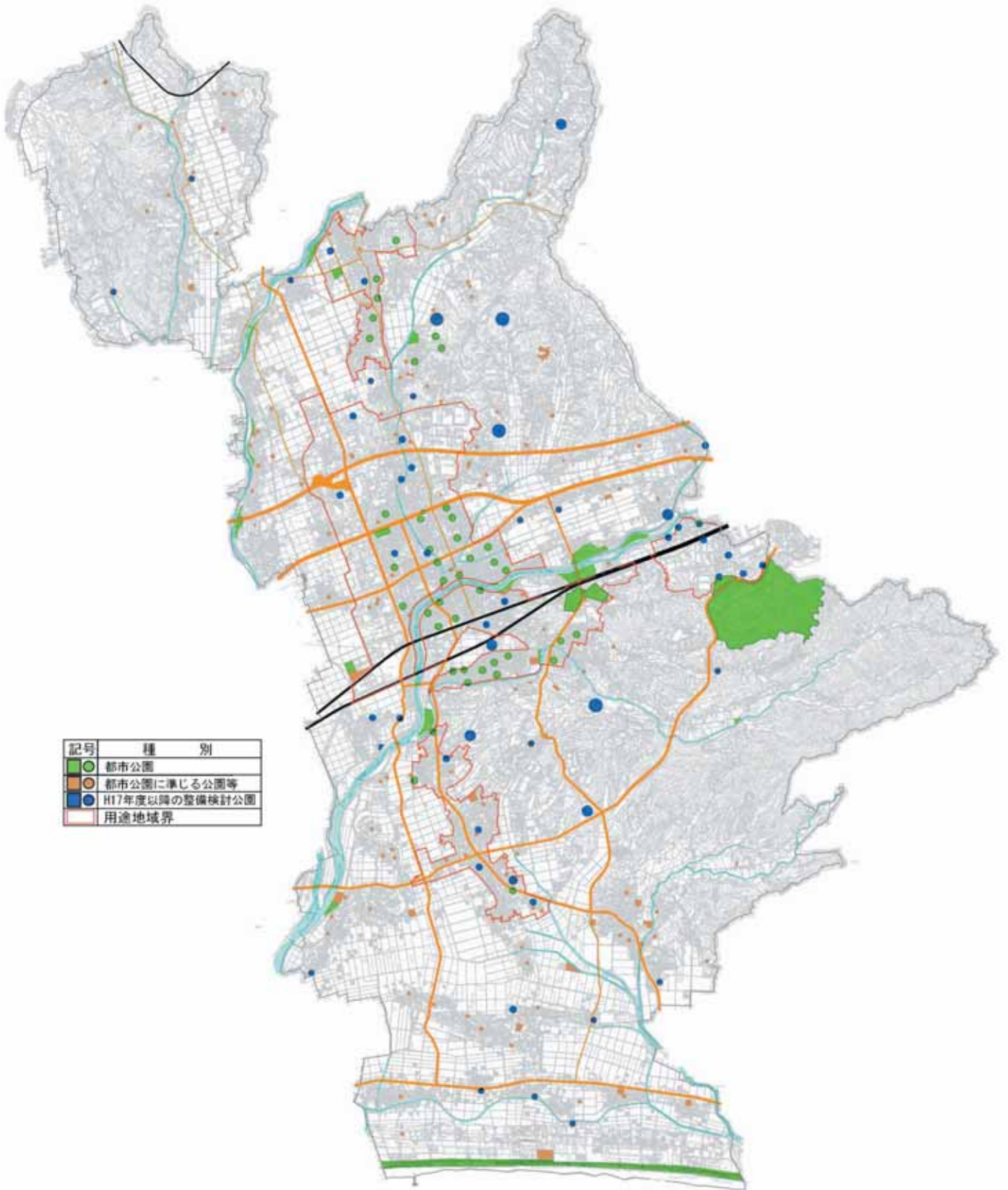
区分	名称	規模 (ha)			
		平成17年	平成27年	平成37年	
公園 緑地	都市公園	堀越公園	1.4	→	
		可睡の杜公園	1.8	→	
		月見の里公園	1.5	→	
		愛野公園	12.9	→	
		小笠山総合運動公園	158.0	→	
		原野谷川スポーツ公園	5.5	→	
		原野谷川親水公園	6.5	→	
		田原緑地	3.2	→	
		めだか公園	1.8	→	
		虹のささやき公園	2.4	→	
		かわせみ公園	2.1	→	
		広岡河川公園	7.4	→	
		小野田河川公園	2.3	→	
		かけはし公園	1.6	→	
		二瀬公園	1.9	→	
		あけぼのふれあい公園	4.4	→	
		豊沢の丘公園		2.2	→
		久野城址公園		5.1	→
		(仮称)大日ほたるの里公園		6.0	→
		(仮称)サンサーラいごおか公園		4.7	→
		上貫名せせらぎ公園		3.8	→
		駅南地区の公園			3.5
	村松地区の公園			未定	
	浅羽海浜公園			未定	
	都市公園に 準じる公園	コミュニティ広場（8箇所）	6.1	→	
		(仮称)春岡多目的広場		4.9	→
		三川地区の公園		2.0	→
	その他の施設緑地	上田町グラウンド	1.4	→	
浅羽球技場		1.9	→		
アクアパーク浅羽		1.5	→		
千鳥ヶ谷池周辺の緑地		1.5	→		
浅羽エントランス広場			0.7	→	
諸井里山遊水池公園			1.4	→	
墓地公園				未定	

※ 平成17年までに整備された都市公園等は、平成17年欄に整備済面積を記載した。

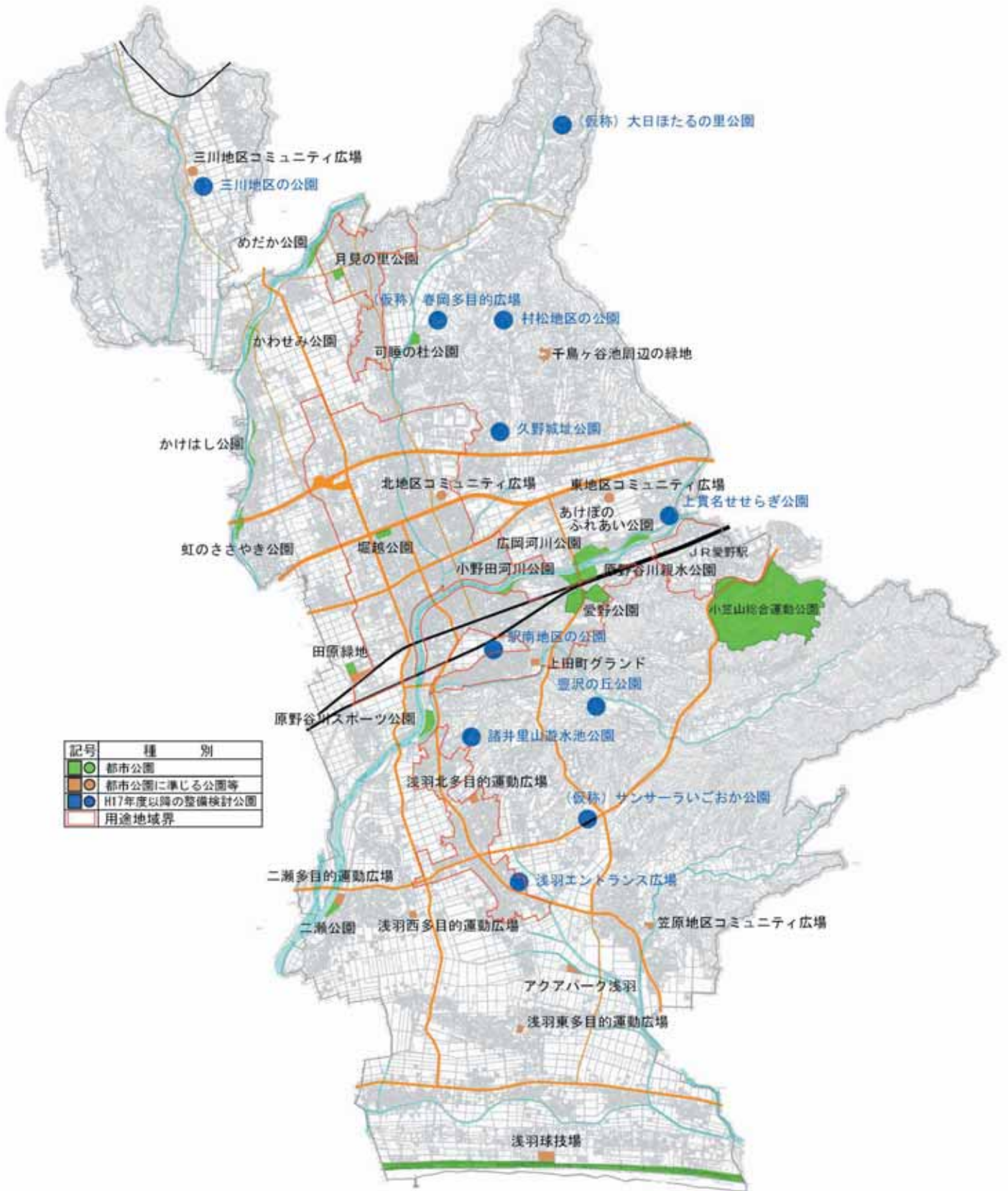
※ 構想段階や整備年度が定まっていないものは、面積を「未定」と記載した。



施設緑地の配置方針図



 主要な都市公園等の配置方針図



2 地域制緑地の指定

本市における豊かな自然を保全し、法や協定などによる地域制緑地の指定や検討を進めます。

(1) 指定されているもの

ア 法によるもの

現在、市内には、法によって建築や開発が厳しく制限されている県立自然公園、保安林、河川区域、農用地区域内農地が指定されており、緑が保全されています。今後もこれらの指定を引き続き行います。

イ 協定によるもの

地区内の良好な環境の形成を図るため、地区計画による生垣の設置や、緑地協定の締結による緑地の保全・創出が行われています。今後もこうした制度の活用を推進します。

また、一定規模を超える住宅地や工場用地の開発行為等についても、緑地の確保を進めます。

(2) 指定を検討するもの

ア 風致地区

風致地区は、水や緑などの自然的な要素に富んだ土地において、良好な自然景観を維持するために定められます。

美しい自然や良好な景観と調和のとれた土地利用を図るため、風致地区の指定を検討します。

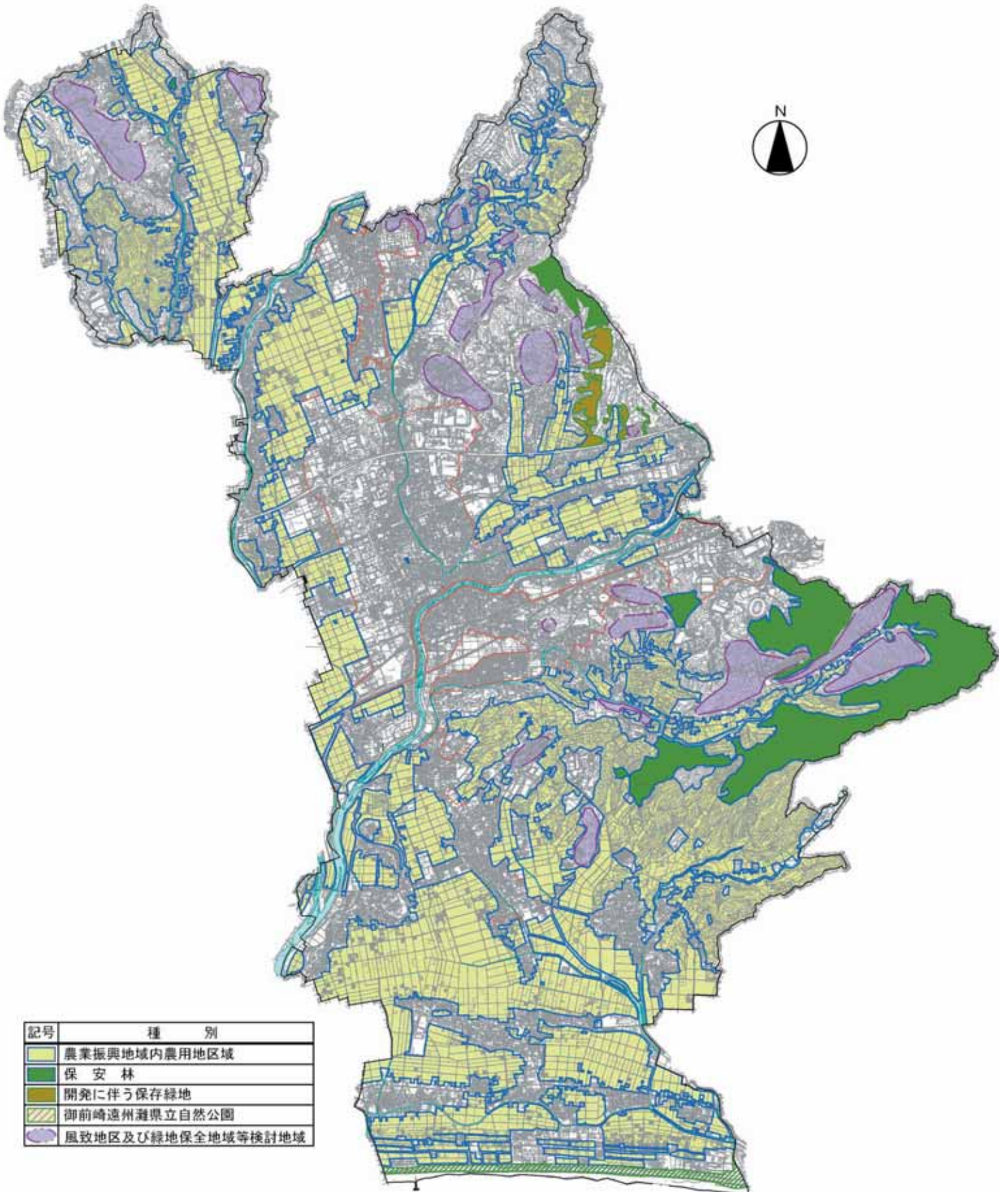
イ 緑地保全地域、特別緑地保全地区

緑地保全地域及び特別緑地保全地区は、無秩序な市街化や災害の防止、住民の健全な生活環境の確保、歴史的又は文化的意義を有する緑地について保全を図るために定められます。

住宅地に接する良好な住環境を形成する緑地や、山の稜線を遠望できる丘陵地、伝統的・文化的な緑地について、緑地保全地域等の指定を検討します。



地域制緑地指定検討図



記号	種 別
	農業振興地域内農用地区域
	保 安 林
	開発に伴う保存緑地
	御前崎遠州灘県立自然公園
	風致地区及び緑地保全地域等検討地域