

Cidade de Fukuroi

Edição
definitiva
abril de
2026

Mapa de risco de inundação Guia



Informações para contato sobre o Guia do Mapa de Risco de Inundação da Cidade de Fukuroi

● **Em relação à previsão de inundação:**

Departamento de Obras Públicas
e Prevenção de Desastres,
Divisão de Construção Urbana,
Cidade de Fukuroi

1-1-1 Araya, Cidade de Fukuroi
TEL : 0538-44-3166

● **Em relação à evacuação**

Departamento de Gerenciamento
de Crises, Divisão de Gerenciamento
de Crises, Cidade de Fukuroi

2907 Kunimoto, Cidade de Fukuroi
TEL : 0538-86-3703



Sumário

O que fazer?	Topografia e Características de Desastre da Cidade de Fukuroi	1
	Danos por Inundação na Cidade de Fukuroi	2
	Imagem de Progressão da Inundação	3

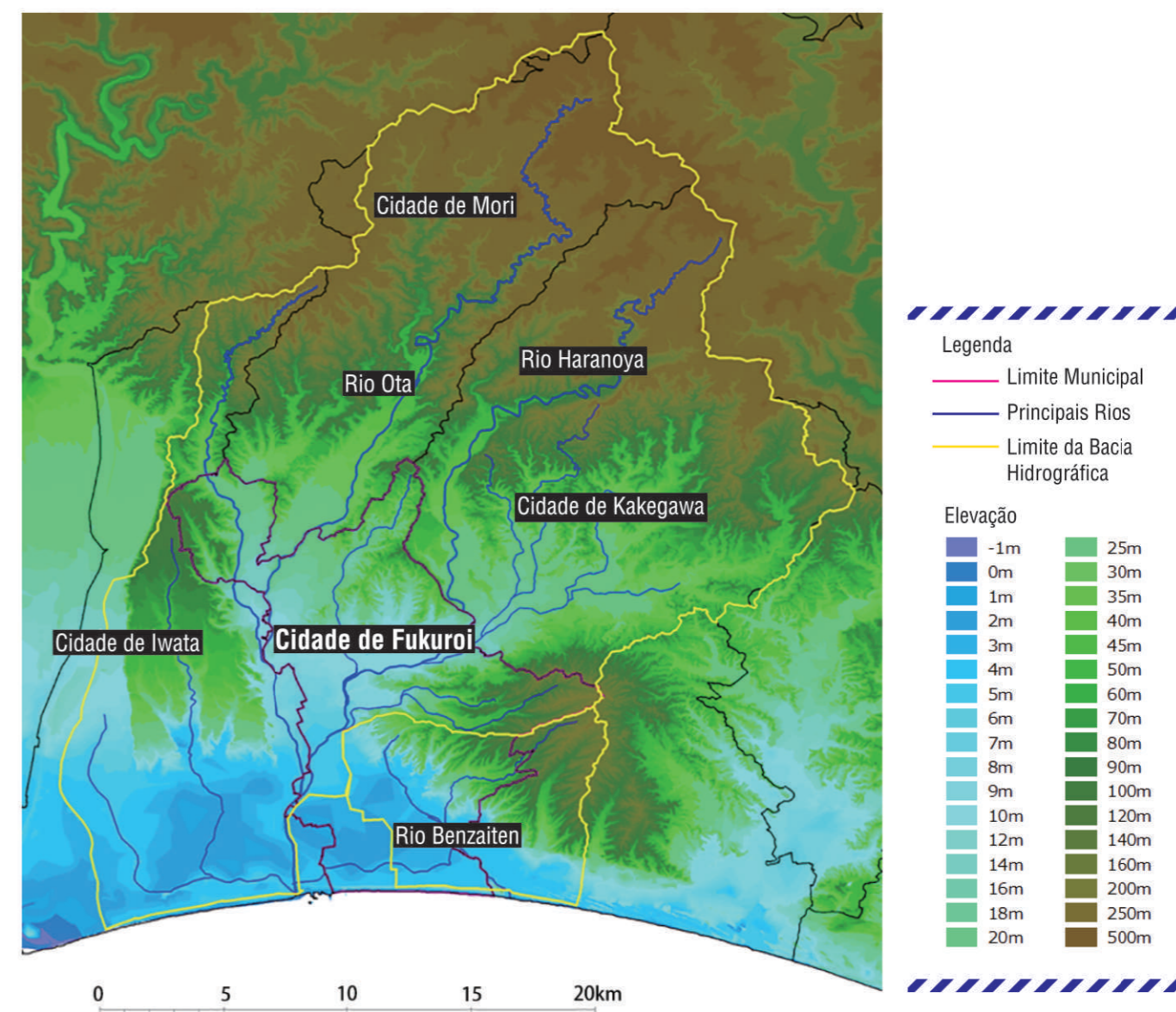
Como agir?	Princípios de Prevenção de Desastres	4-5
	Pontos a Observar Durante a Evacuação	6-7
	Intensidade e Padrões de Chuva	8
	Nível de Alerta	9
	Como Obter Informações Meteorológicas e de Evacuação	10-13
	Itens de Emergência e Suprimentos de Estocagem	14
	Confirmação e Contato para o Local de Evacuação	15

Mapa de Risco	Como Ler o Mapa de Risco	16-17
	Mapa de Risco de Inundação Fluvial	18-19
	Mapa de Duração da Inundação [Norte]	20-21
	Mapa de Duração da Inundação [Centro]	22-23
	Mapa de Duração da Inundação [Sul]	24-25
	Mapa de Risco de Inundação Interna	26-27
	Mapa de Duração da Inundação Interna [Norte]	28-29
	Mapa de Duração da Inundação Interna[Centro]	30-31
	Mapa de Duração da Inundação Interna[Sul]	32-33
	Fluxo de Julgamento de Ações de Evacuação	34
	Lista de Locais Designados para Evacuação de Emergência (Inundação Fluvial)	35
	“Minha Linha do Tempo” para Minha Casa	36-37

Poder da Comunidade	Poder da Comunidade	38-39
	Participação em Exercícios de Evacuação	40

Topografia e Características de Desastre da Cidade de Fukuroi

A topografia da cidade de Fukuroi é predominantemente composta por planícies aluviais planas desenvolvidas ao longo dos rios Ota e Haranoya, tornando-a uma área suscetível a inundações internas devido a tufões e chuvas torrenciais. Em caso de ruptura de diques, grandes volumes de água turva podem invadir as áreas urbanas, apresentando o risco de danos graves, como colapso e arrastamento de casas, e inundações generalizadas. Além disso, as recentes mudanças climáticas têm intensificado a forma como a chuva cai, aumentando o risco de danos mesmo em áreas que antes não eram afetadas por inundações.



Dados da Cidade de Fukuroi
(Em 1º de dezembro de 2025)

Área: 108.33 km²

População: 87.562 pessoas

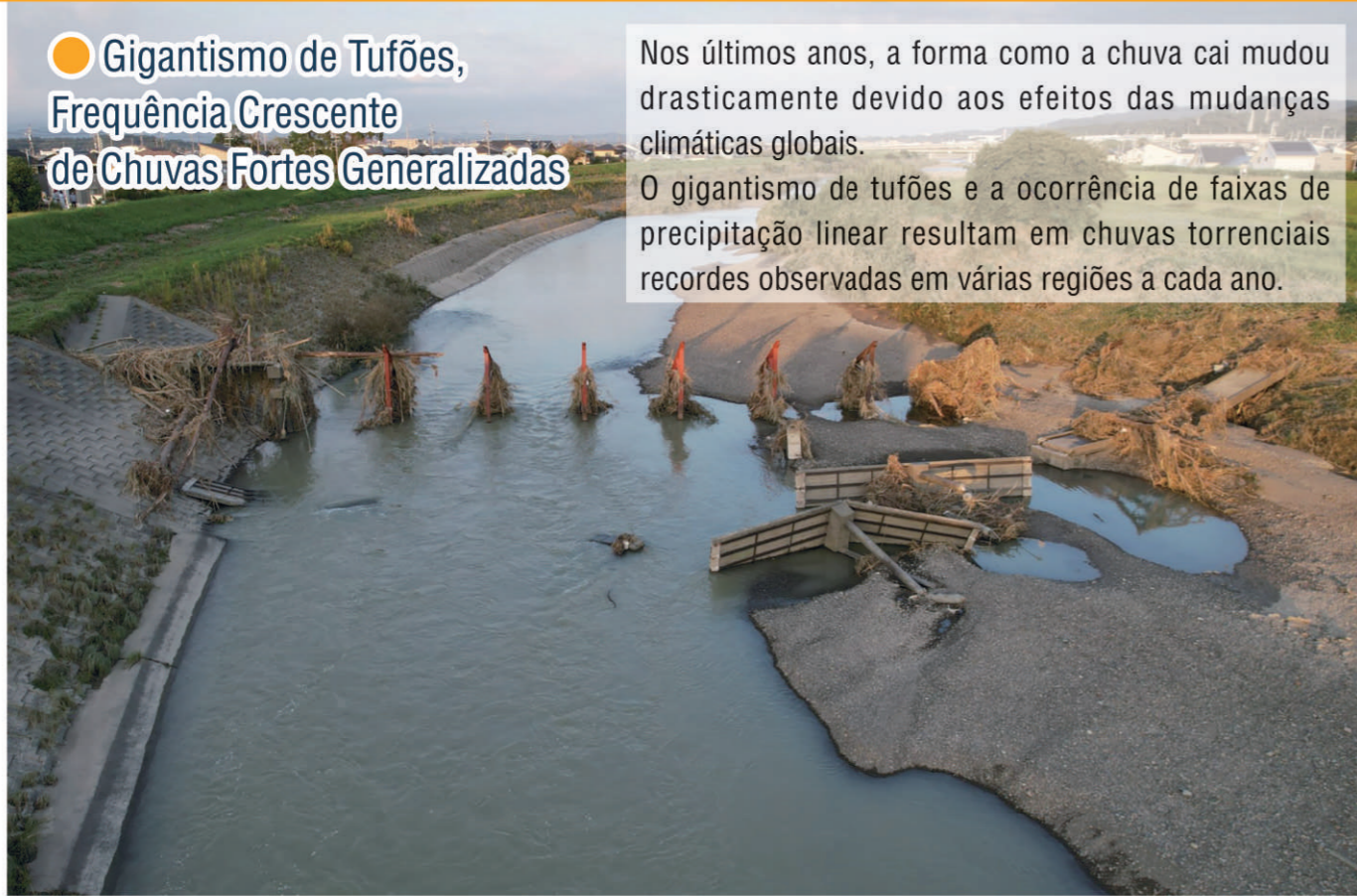
Número de famílias: 37.724 famílias

Danos por Inundação na Cidade de Fukuroi

Imagem de Progressão da Inundação

● Gigantismo de Tufões, Frequência Crescente de Chuvas Fortes Generalizadas

Nos últimos anos, a forma como a chuva cai mudou drasticamente devido aos efeitos das mudanças climáticas globais. O gigantismo de tufões e a ocorrência de faixas de precipitação linear resultam em chuvas torrenciais recordes observadas em várias regiões a cada ano.



Setembro de 2022 Tufão No. 15: Ponte Okano

● Danos por Inundação na Cidade de Fukuroi

Na cidade, o aumento do nível da água dos rios de descarga causa inundações internas, resultando em ruas alagadas e danos por inundação em residências. Em particular, o Tufão No. 15 em setembro de 2022 atingiu toda a cidade com chuvas fortes, causando grandes danos.



Setembro de 2022 Tufão No. 15: Área de Konan



Setembro de 2022 Tufão No. 15: Ponte Meiji



Setembro de 2022 Tufão No. 15: Ponte Araya

A chuva começa como de costume...



Devido às mudanças climáticas, a forma como a chuva cai está se intensificando, e inundações podem ocorrer mesmo em locais que não foram afetados no passado. Não se prenda à experiência; verifique as informações meteorológicas mais recentes e evacue precocemente.

Quando chove muito na cidade e arredores...

Inundação Interna



Devido a chuvas fortes de curta duração, a capacidade de drenagem da água da chuva não consegue acompanhar, ou o nível da água do rio de descarga sobe, e a água não tem para onde ir, acumulando-se em locais baixos (inundação interna). Em alguns lugares, a profundidade é grande ou a corrente é rápida, tornando perigoso sair ou se mover.



Quando chove muito e continuamente na cidade e arredores...



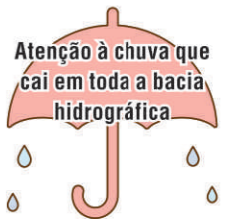
Se chuvas fortes e generalizadas continuarem por um longo período, rios de pequeno e médio porte transbordarão, e em locais profundos, a inundação pode exceder 3 metros, ou casas podem ser arrastadas perto do rio. Além disso, o solo ficará encharcado, aumentando a probabilidade de desastres por sedimentos.



Se a chuva continuar ainda mais forte...

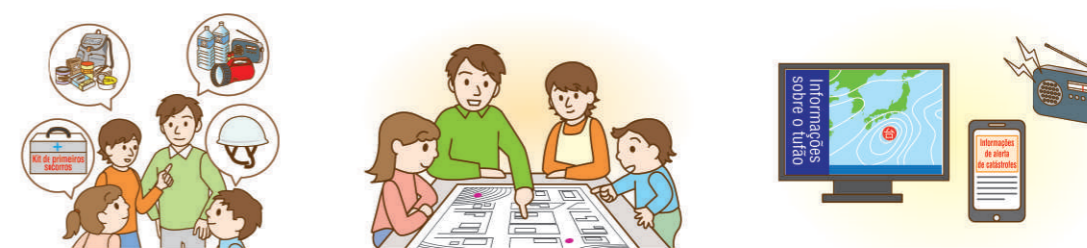


Se a chuva forte continuar, o nível da água de grandes rios também subirá. Se um grande rio transbordar, uma grande quantidade de água turva fluirá para as áreas urbanas, causando o colapso e arrastamento de casas, inundações generalizadas e danos graves por sedimentos. Como a bacia hidrográfica é grande, o nível da água pode subir tardiamente mesmo depois que a chuva parar, sendo necessária atenção.



O Mais Importante

Sua vida é sua responsabilidade. Não pense que “só eu estou seguro” e prepare-se para desastres.



CAUTION!!

1



Aja com a premissa de que “uma inundação pode ocorrer”

É frequentemente dito que “desastres acontecem quando menos esperamos”, mas recentemente, a forma como a chuva cai está mudando a ponto de podermos dizer “desastres acontecem antes que esqueçamos”.

CAUTION!!

2



Imagine a inundação a partir das condições possíveis e das características locais

No local de uma inundação, é comum ouvir a frase “Nunca pensei que a água chegaria até aqui...”. A situação da inundação que pode ocorrer após o início da chuva varia muito dependendo das características da área.

CAUTION!!

3



Evacuar ou Permanecer? Priorizar a vida e fazer o melhor

Embora seja importante evacuar para um local seguro antes que a inundação comece, evacuar à força no meio da inundação é extremamente perigoso. É crucial agir apropriadamente de acordo com a situação.

CAUTION!!

4



Sua vida é sua responsabilidade

Para não haver vítimas de desastres, é importante ter a compreensão fundamental de que “em caso de emergência, você é quem protege a sua própria vida”.

CAUTION!!

5



Busque informações você mesmo

É importante obter informações o mais rápido possível por conta própria. As informações são divulgadas por vários meios, como TV, rádio, internet, avisos de vizinhos etc., portanto, tente ficar atento às informações mais recentes.

CAUTION!!

6



Não se prenda às suposições

Os mapas de risco são criados com base em certas condições e cenários. A inundação que realmente ocorre pode não ser como esperado. Entenda que a natureza pode ter imprevistos.

Pontos a Observar Durante a Evacuação

● É crucial verificar com antecedência para onde evacuar. Prepare-se para evacuar com segurança e calma.

1 Confirmação de rotas de evacuação seguras

Verifique regularmente com sua família e comunidade os locais e rotas de evacuação seguros em caso de inundação.



2 Coleta precisa de informações e evacuação precoce

Evacuar para fora de casa após o início da inundação é perigoso. Colete as informações meteorológicas, de desastres e de evacuação mais recentes pela TV, rádio, internet etc., e esforce-se para evacuar precocemente se sentir perigo.



3 Evacuar com roupas adequadas e itens de emergência

Para evitar acidentes durante a evacuação, use roupas que permitam movimentos fáceis e evacue, se possível, com sua família e vizinhos. Use uma mochila para seus pertences, mantenha as mãos livres e evacue com tênis com cadarço em vez de galochas.



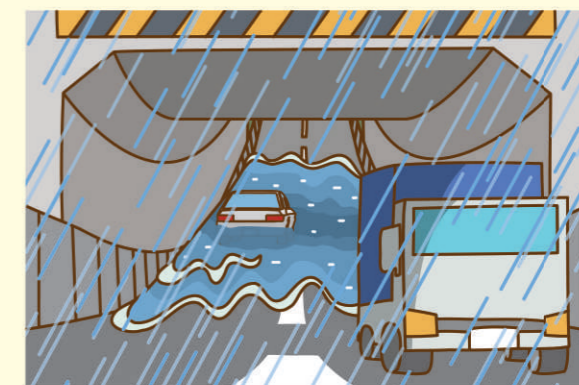
4 Conhecimento sobre águas de inundação

As águas de inundação têm uma força considerável e, com uma profundidade na altura dos joelhos, é difícil e perigoso para um adulto andar. Não tente se mover à força; garanta a segurança dentro de casa (evacuação vertical). Se sua casa não tiver um segundo andar, é importante considerar a evacuação para um vizinho. Não enfrente a água, fuja dela. Pessoas e carros são facilmente arrastados. O mais importante é não se aproximar da água corrente.



5 Precauções ao evacuar de carro

Numerosos casos de perda de vidas ocorreram durante a evacuação de carro, como ficar preso em passagens subterrâneas inundadas ou cair no rio em estradas ribeirinhas. Geralmente, a condução de veículos torna-se difícil com profundidades de inundação de 30 cm ou mais.



6 Em caso de inundação ou atraso na evacuação

Se não for possível garantir tempo para evacuar, ou se for considerado difícil evacuar para os locais de evacuação de emergência designados etc., evacue para um edifício seguro, como o segundo andar ou superior de sua própria casa (evacuação vertical).



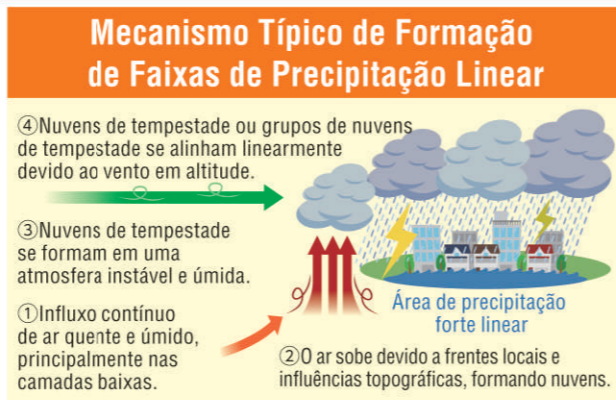
Intensidade e Padrões de Chuva

- Nas previsões do tempo, a forma como a chuva cai é expressa como “chuva intensa” ou “chuva muito intensa”. As expressões de intensidade da chuva e as quantidades de chuva aproximadas são classificadas conforme a tabela abaixo, então use-as para tornar as informações meteorológicas de prevenção de desastres mais acessíveis. Prepare-se para evacuar com segurança e calma.

Intensidade da Chuva	Quantidade Aproximada de Chuva	Aparência da Chuva	Imagem
Chuva relativamente forte	10-20mm por hora	Chuva forte e contínua que molha os pés com o respingo do chão.	
Chuva forte	20 ~ 30mm por hora	Chuva torrencial que molha mesmo com guarda-chuva.	
Chuva intensa	30 ~ 50mm por hora	Chuva como se um balde tivesse sido virado, as estradas se transformam em rios.	
Chuva muito intensa	50 ~ 80mm por hora	Chuva contínua como uma cachoeira, com ruído. O guarda-chuva se torna completamente inútil.	
Chuva violenta	80mm ~ por hora	Chuva que causa uma sensação opressiva e sufocante, causando medo.	

Faixas de Precipitação Linear

Faixas de precipitação linear referem-se a um fenômeno em que a chuva se concentra em uma longa faixa em uma área específica. Essa faixa de precipitação é formada devido a frentes, topografia etc., e pode permanecer na mesma área por um longo período, trazendo chuvas extremamente fortes. Esse fenômeno aumenta o risco de chuvas torrenciais localizadas e inundações.



Aviso Se chover 10mm por hora, mas continuar?

Pode haver risco de chuva “relativamente forte” de 10mm a 20mm por hora, continuando por várias horas.



“10mm de chuva por hora” significa que a água da chuva se acumula sem fluir para outro lugar, na escala de “1 centímetro de altura de água da chuva acumulada em 1 hora”. Embora possa parecer apenas 1 cm, se essa chuva continuar por um longo período, a capacidade dos rios e canais, que são as vias de drenagem da chuva, será excedida, causando inundações. Especialmente nas bacias hidrográficas dos rios e nas terras baixas urbanas, a precipitação se concentra e a água tende a estagnar, sendo necessária atenção.

Nível de Alerta

- Os “Níveis de Alerta” são informações que indicam o risco de desastres como chuvas fortes e inundações e as ações de evacuação a serem tomadas em 5 níveis, de 1 a 5.

Evacuação total no Nível 4!



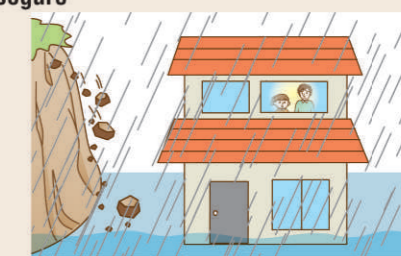
Níveis de Alerta	1	2	3	4	5
Kiki-Kuru	—	Aviso (nível de alerta)	Alerta (nível de emergência)	Perigo	Desastre Iminente
Ações a Serem Tomadas	Aumentar a preparação mental	Verificar ações de evacuação	Pessoas que demoram para evacuar devem evacuar. Outros residentes devem se preparar.	Todos evacuam de locais perigosos	Melhor ação para proteger a vida
Transbordamento de Rio	Informação de Alerta Antecipado	Nível 2 Aviso de Inundação	Nível 3 Alerta de Inundação	Nível 4 Alerta de Risco de Inundação	Nível 5 Alerta Especial de Inundação
Chuva Forte	Informação de Alerta Antecipado	Nível 2 Aviso de Chuva Forte	Nível 3 Alerta de Chuva Forte	Nível 4 Alerta de Risco de Chuva Forte	Nível 5 Alerta Especial de Chuva Forte
Desastre de Sedimentos	Informação de Alerta Antecipado	Nível 2 Aviso de Desastre de Sedimentos	Nível 3 Alerta de Desastre de Sedimentos	Nível 4 Alerta de Risco de Desastre de Sedimentos	Nível 5 Alerta Especial de Desastre de Sedimentos
Emitido pela Cidade	—	—	Evacuação de Idosos etc.	Ordem de Evacuação	Garantia de Segurança de Emergência <small>*Não é necessariamente emitido</small>

Evacue obrigatoriamente até o Nível de Alerta 4!

Ação máxima para proteger a vida

Para um local um pouco mais seguro

Se já for perigoso sair devido a uma tempestade repentina, priorize garantir a segurança onde você está ou nas proximidades. Se o perigo for iminente, além de se deslocar para um abrigo designado, se você julgar que é perigoso evacuar para o exterior, considere uma evacuação vertical para o segundo andar de sua casa ou de um edifício robusto próximo e espere por resgate.



Por exemplo:

- Quando a cidade emite uma “Garantia de Segurança de Emergência”
- Quando você já foi pego desprevenido por uma chuva repentina enquanto dormia
- Quando a profundidade da inundação já atingiu acima dos joelhos (50 centímetros)
- Quando há risco de tropeçar e cair devido à água corrente na rota de evacuação
- Quando a posição do canal de água não pode ser vista devido à elevação do nível da água

O deslocamento ao ar livre é perigoso.

Como Obter Informações Meteorológicas e de Evacuação

● É crucial obter informações por conta própria e manter-se atualizado com as informações mais recentes.

Várias informações são emitidas quando o perigo de inundações ou deslizamentos de terra se aproxima.

No entanto, por diversos fatores, as informações podem ter dificuldade em chegar até você.

Esperar passivamente pelas informações pode fazer com que a situação piore sem que você perceba, perdendo o momento certo para evacuar. Quando um desastre parece iminente, esforce-se para coletar informações por conta própria e prestar atenção à situação ao redor.

- ▶ E se você dormisse com as venezianas fechadas durante uma tempestade...
- ▶ E se a TV/Rádio não estivesse ligada...
- ▶ E se houvesse falta de energia...

Informações sobre Chuvas Fortes Notáveis

As “Informações sobre Chuvas Fortes Notáveis” são informações fornecidas pela Agência Meteorológica do Japão quando chuvas particularmente fortes são esperadas.

Essa informação serve para alertar sobre a possibilidade de chuvas intensas futuras e para pedir cautela. Especificamente, inclui a quantidade de chuva, a região e os impactos esperados, servindo como um indicador para que governos locais e residentes prestem atenção.

Mesmo que a quantidade de chuva na cidade não seja alta, se chover muito nas montanhas a montante, isso pode causar inundações e afetar a cidade de Fukuroi, portanto, preste atenção às informações de chuva e nível da água em uma área ampla.

● Transmissão automática (Tipo PUSH)

Receber via aplicativo de smartphone

● Aplicativo de Prevenção de Desastres Abrangente da Província de Shizuoka

Um aplicativo para smartphone com uma ampla gama de funções úteis em caso de desastre, desde a notificação de várias informações de emergência, verificação de mapas de risco, até treinamento de prevenção de desastres e evacuação em tempos normais.

Como se registrar

Instale o aplicativo e defina sua região de uso. O aplicativo pode ser acessado através do código QR abaixo.



● Notícias e Prevenção de Desastres da NHK

Contém previsões de trajetória de tufões e informações sobre inundações de rios.

● Rádio NHK Net Radio “Rajiru ★ Rajiru”

Um aplicativo que permite ouvir as transmissões de rádio da NHK pela internet.

● Rádio de Difusão Pública

(Sistema de Transmissão Administrativa de Prevenção de Desastres)

Receber por e-mail ou LINE

● Serviço de distribuição de informações da cidade de Fukuroi “Mellow Net”

Você pode receber anúncios da cidade em caso de desastre, informações meteorológicas de desastre e conteúdo de transmissão sem fio pública por e-mail ou LINE.

Como se registrar

Acesse o código QR à direita e envie um e-mail em branco para o endereço de e-mail (não é necessário assunto ou corpo).



● E-mail de Alerta de Emergência

Envia informações de emergência para celulares compatíveis com e-mails de alerta de emergência.

Como se registrar

Pode ser necessário configurar; para detalhes, entre em contato com sua operadora de celular.



Transmissão de Dados Pressione o botão!

Em TVs compatíveis com transmissão de dados, você pode verificar informações meteorológicas e de desastres pressionando o “botão d”.



● Coleta de informações por conta própria (Tipo PULL)

Fonte de Informação	Acesso à Internet	Informações Disponíveis
Website da Agência Meteorológica do Japão	https://www.jma.go.jp/jma/index.html	Kiki-Kuru de danos por inundação de pequenos e médios rios e ocorrência de desastres por sedimentos
Website da Cidade de Fukuroi	https://www.city.fukuroi.shizuoka.jp/	Várias informações sobre desastres e prevenção de desastres na cidade
Sistema de Observação Meteorológica da Cidade de Fukuroi	https://fukuroi.tenki.ne.jp	Dados de chuva na cidade, níveis de rios e informações meteorológicas emitidas pelo governo nacional e estadual, entre outros.
Província de Shizuoka / Sipsos Radar (para PC e smartphone)	https://sipos.pref.shizuoka.jp/	Quantidade de chuva na cidade e nível da água dos rios Câmeras ao vivo Avisos, alertas etc.

● Distribuição de Perigo “Kiki-Kuru” Fornecida pela Agência Meteorológica do Japão

“Kiki-Kuru” são informações que permitem visualizar visualmente em um mapa onde e em que nível o perigo de desastres devido a fortes chuvas e inundações está se aproximando, e são publicadas no site da Agência Meteorológica do Japão.

Quatro tipos de informações de distribuição:

- Kiki-Kuru de Inundação Interna:** Distribuição de perigo de alerta de chuva forte (danos por inundação interna)
 - Kiki-Kuru de Inundação Fluvial:** Distribuição de perigo de alerta de inundação fluvial
 - Kiki-Kuru de Deslizamento de Terra:** Distribuição de perigo de alerta de chuva forte (desastres por deslizamento de terra)
 - Kiki-Kuru de Chuva Forte*:** Distribuição de perigo sobreposta de Kiki-Kuru de Inundação Interna e Kiki-Kuru de Inundação Fluvial
- *Início previsto para o final de maio de 2026



Como Obter Informações Meteorológicas e de Evacuação

● Você pode verificar a quantidade de chuva e o nível da água dos rios pela internet ou smartphone.

O “Sistema de Observação Meteorológica da Cidade de Fukuroi”, operado pela Cidade de Fukuroi, é uma plataforma abrangente de prevenção de desastres que permite verificar as informações relacionadas ao clima emitidas por órgãos nacionais/provinciais/municipais de forma centralizada.

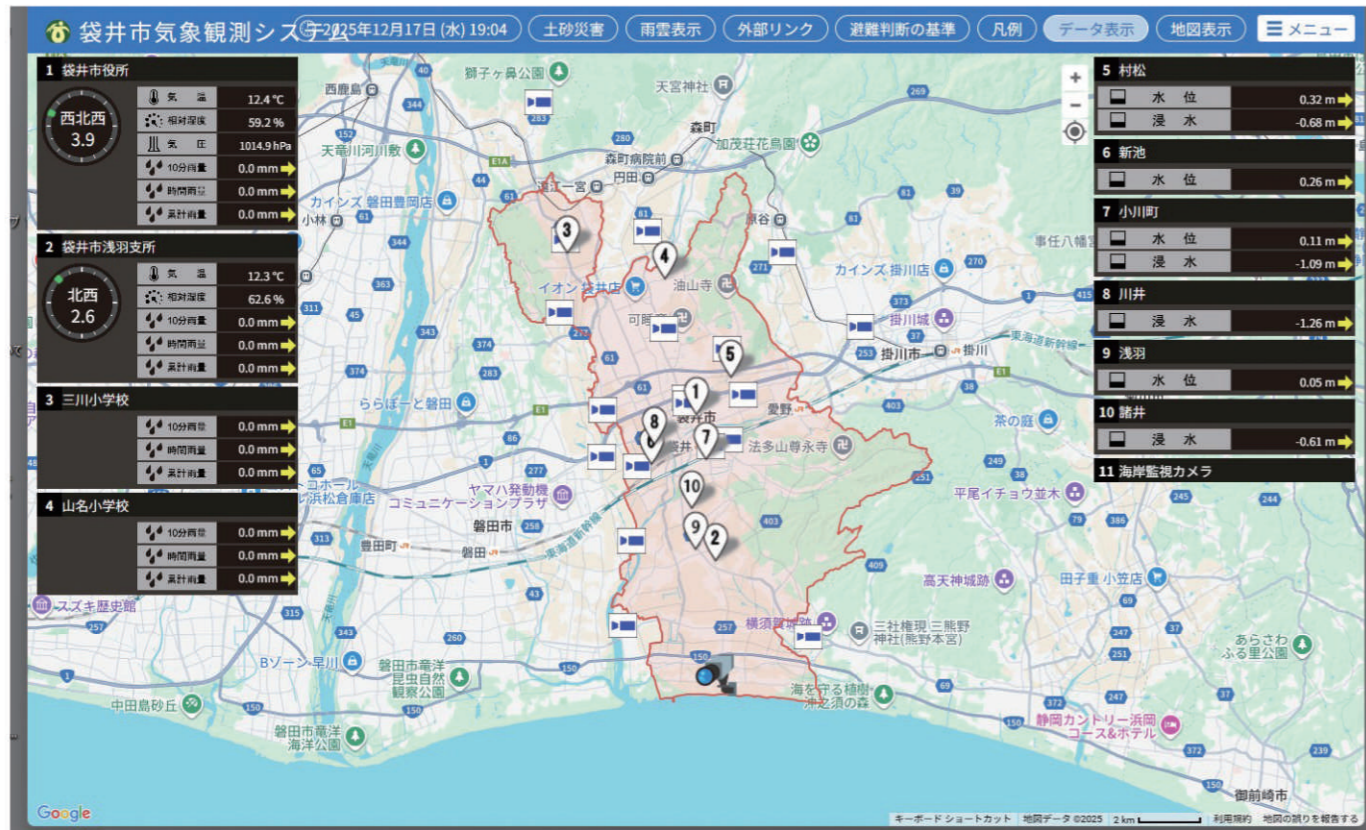
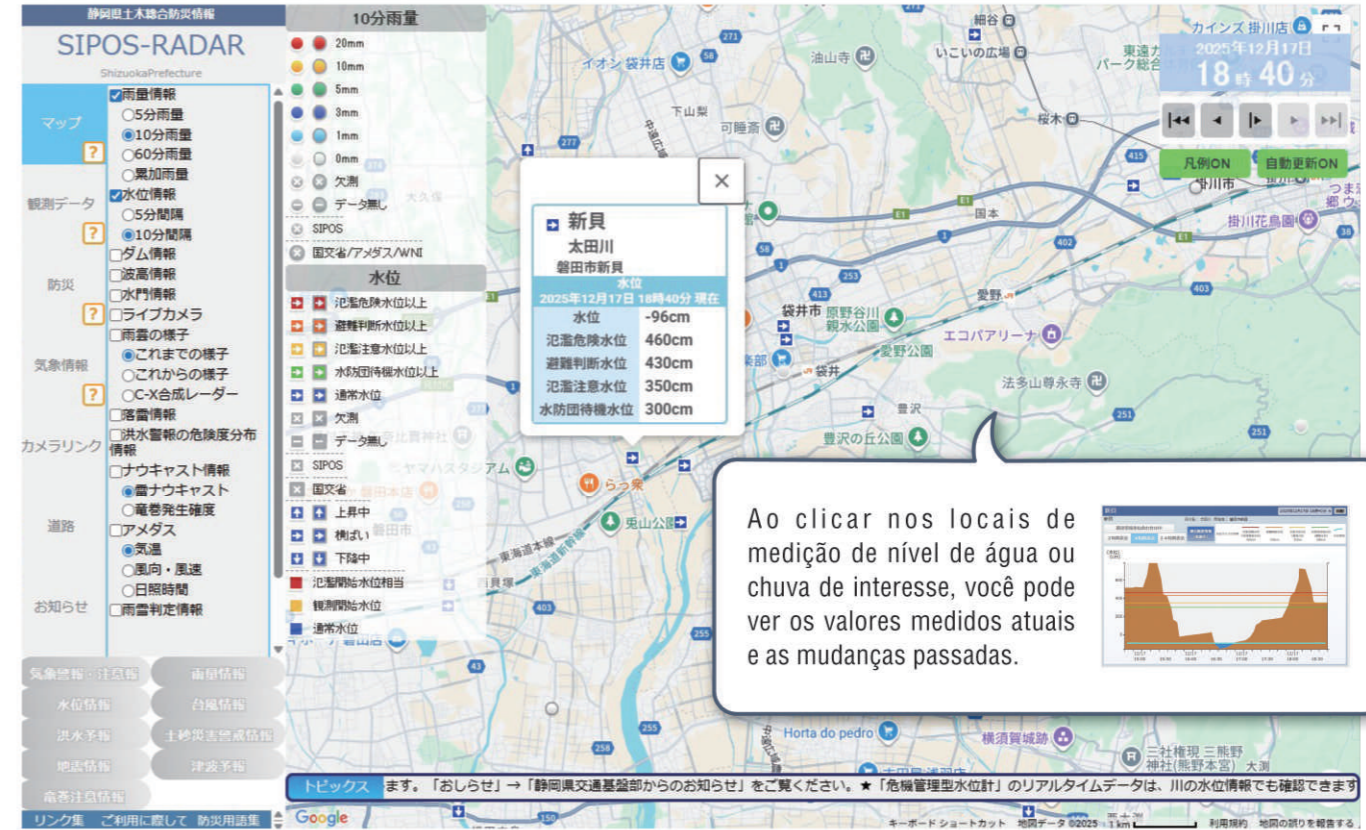
Principais funções e características

- Exibição em tempo real de dados de chuva, nível da água, inundação, direção e velocidade do vento.
- Sobreposição de dados da Agência Meteorológica do Japão (Previsão de Precipitação Agora, Kiki-Kuru de Informações sobre Sedimentos, Alertas Especiais, Alertas e Avisos) em um mapa.
- Vinculação de câmeras de monitoramento de rios e dados de nível da água usando o “Sipos Radar” da Província de Shizuoka.
- Exibição de alertas na tela principal do sistema quando alertas são emitidos.



● “Sipos Radar” da Província de Shizuoka

É um sistema abrangente de informações de prevenção de desastres civis construído pela Província de Shizuoka. Ele é projetado para ajudar os cidadãos a compreenderem instantaneamente as condições de chuvas fortes, tufões, rios e riscos de desastres, auxiliando na tomada de decisões de evacuação.



Nas estações de medição do nível da água da província, existem pontos onde foram definidos níveis de água de risco de inundação e níveis de água de decisão de evacuação, que servem como referência para a decisão de evacuação. Preste atenção às mudanças no nível da água para auxiliar nas ações de evacuação.

Bacia Hidrográfica	Nome da Estação de Observação	Localização	Nível de Risco de Inundação (cm)	Nível de Decisão de Evacuação (cm)
Rio Ota (a montante)	Amagata (Provincial)	Morimachi Mori, Shuchi-gun	280	240
Rio Ota (médio curso)	Shingai (Provincial)	Shingai, Cidade de Iwata	460	430
Rio Ota (a jusante)	Toyohama (Provincial)	Toyohama, Cidade de Iwata	—	—
Rio Shikiji	Kasaume (Provincial)	Kasaume, Cidade de Iwata	584	540
Rio Ugari	Yokote (Provincial)	Kuno, Cidade de Fukuroi	320	280
Rio Haranoya	Yamana (Provincial)	Fukuroi, Cidade de Fukuroi	700	650
Rio Sakagawa	Kaneshiro (Provincial)	Kaneshiro, Cidade de Kakegawa	490	450
Rio Sakagawa	Saida (Provincial)	Saida, Cidade de Kakegawa	610	520
Rio Benzaiten	Comporta Showa (Provincial)	Nakashinden, Cidade de Fukuroi	—	—

● Prepare seus itens de emergência.

Ao evacuar para abrigos de emergência designados em caso de inundação, leve seus itens de emergência e o que for necessário para você. Uma mochila que deixa as mãos livres é conveniente para a bolsa de emergência. Tente carregá-la uma vez para ver se não está muito pesada. É reconfortante estar bem preparado.

- 1 Se a bolsa de emergência estiver muito pesada, isso pode dificultar a evacuação, então reduza o conteúdo.
- 2 Prepare alimentos secos relativamente leves que possam ser facilmente consumidos com a adição de água.
- 3 Prepare uma mochila para cada pessoa e guarde-as em locais de fácil acesso, distribuídas pela casa.

verificar 0 que colocar na bolsa de emergência (mochila etc.)

- Carregador de celular rádio portátil alimentos de emergência (bolachas secas etc.) e água potável
- Lanterna (e pilhas de reserva)
- Artigos de higiene (isqueiro, faca, abridor de latas, papel higiênico, sacos plásticos etc.)
- Velas (grossas e estáveis)
- Roupas (roupa íntima, agasalho, luvas, meias, lenço, toalha etc.)
- Medicamentos de primeiros socorros (curativos, gaze, ataduras, bandagem triangular, desinfetante, analgésicos, medicamentos para estômago, resfriado, dor, colírios, pinças etc.)

verificar Itens necessários de acordo com a composição familiar

- Capa de chuva luvas capacete (capuz de prevenção de desastres)
- Itens para idosos e pessoas com deficiência (itens de cuidados etc.)

verificar Itens para bebês e crianças pequenas

- Leite comida para bebê fraldas de papel lenços umedecidos brinquedos

verificar Essenciais para evacuação

- Absorventes higiênicos medicamentos de uso contínuo (não se esqueça se tiver alguma doença crônica)
- Mapa de Risco de Inundação da Cidade de Fukuroi (este livreto)
- Objetos de valor (caderneta de poupança, cartão de seguro de saúde, carteira de motorista, cartão My Number, cópias de lista de endereços etc.)

verificar Itens úteis para ter

- Cobertor/saco de dormir Fogão a gás portátil Aquecedores descartáveis Hashis descartáveis
- Lençol para o chão carregador portátil

Nota

● Antes que um desastre ocorra, converse com sua família sobre “evacuação”. Existe o risco de ser pego desprevenido naquele momento.

Em relação à evacuação, considere um local de evacuação para uma evacuação precoce e um local de evacuação caso você seja pego desprevenido.

1	Confirmação do perigo em sua casa etc.	Verifique os riscos de inundação e deslizamento de terra em sua casa (ou empresa/escola etc.) usando o mapa de risco.
2	Confirmação se você pode permanecer em casa	A evacuação é necessária em áreas que exigem evacuação imediata (consulte as páginas 16-17) e em áreas com risco de deslizamento de terra.
3	Confirmação do local de evacuação	Verifique o local de evacuação para uma evacuação precoce e o local de evacuação caso você seja pego desprevenido.

Local de encontro decidido em família	Contatos de emergência de familiares, parentes e amigos:
	Nome _____ Memorando
	Número de telefone _____
	Nome _____ Memorando
	Número de telefone _____
Método de contato decidido em família	Nome _____ Memorando
	Número de telefone _____
	Nome _____ Memorando
	Número de telefone _____

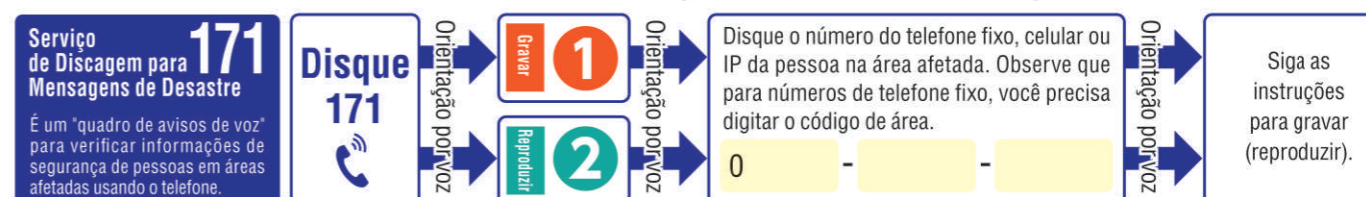
● Serviço de Discagem para Mensagens de Desastre

A NTT instala o “Serviço de Discagem para Mensagens de Desastre”, que permite gravar e reproduzir informações de segurança em voz em áreas afetadas, quando as chamadas para essas áreas são difíceis de serem completadas durante um desastre.

Gravação de Mensagem	171-1-XXXX-XX-XXXX (Número de telefone da pessoa na área afetada)	Período de Armazenamento da Mensagem	Até o final do período de operação
Reprodução de Mensagem	171-2-XXXX-XX-XXXX (Número de telefone da pessoa na área afetada)	Número de Mensagens Armazenadas	1 a 20 mensagens por número de telefone
Conteúdo da mensagem	Máximo de 30 segundos por mensagem	Telefones Disponíveis	Telefone fixo, telefone IP (incluindo 050), telefone celular

● Comunique sua segurança

Dias para uso experimental: “1º e 15º de cada mês”, “Três primeiros dias do ano novo”, “Semana de Prevenção de Desastres”, “Semana de Prevenção de Desastres e Voluntariado”



*Ao verificar, se houver mensagens em outros quadros de avisos de outras empresas, um link será exibido.